

平成22年7月26日
大臣官房統計情報部
人口動態・保健統計課
(担当・内線) 課長 小野
課長補佐 齋藤 (7471)
担当係 計析第一係 (7470)
(電話代表) 03(5253)1111 (代表)
03(3595)2812 (ダイヤルイン)
(F A X) 03(3595)1670

平成21年簡易生命表の概況について

平成21年簡易生命表の結果を、とりまとめましたので公表します。

【平成21年簡易生命表のポイント】

- ・男の平均寿命は **79.59** 年 (過去最高)
- ・女の平均寿命は **86.44** 年 (過去最高)

1 平成21年簡易生命表の目的

平成21年簡易生命表は、平成21年の1年間における我が国の死亡状況が今後変化しないと仮定したときに、各年齢の者が1年以内に死亡する確率や平均してあと何年生きられるかという期待値などを死亡率や平均余命などの指標（生命関数）によって表すことを目的としている。

2 平成21年簡易生命表の項目

性別各年齢別の死亡率、生存数、死亡数、定常人口、平均余命

3 平成21年簡易生命表の対象

日本にいる日本人

4 平成21年簡易生命表の作成方法

推計人口による日本人人口や人口動態統計月報年計（概数）を基に作成

この資料は、厚生労働省ホームページにも掲載しています。

掲載場所：お知らせ「報道発表資料」→「統計情報部」
<http://www.mhlw.go.jp/toukei/saikin/hw/life/life09/index.html>

目 次

平成21年簡易生命表について	1
1 主な年齢の平均余命	2
2 寿命中位数等生命表上の生存状況	3
3 平均寿命の国際比較	4
4 死因分析	6
平成21年簡易生命表（男）	8
平成21年簡易生命表（女）	10
参考資料1 生命表諸関数の定義	12
参考資料2 平均余命の年次推移	13
参考資料3 死因別死亡確率と特定死因を除去した場合の 平均余命の延びの推移	14

平成21年簡易生命表について

平成21年簡易生命表は、平成21年における我が国の死亡状況が今後変化しないと仮定したときに、各年齢の者が1年以内に死亡する確率や平均してあと何年生きられるかという期待値などを死亡率や平均余命などの指標（生命関数）によって表したものである。

これらの関数は、男女別に各年齢の死亡件数と中央人口（7月1日現在）を基にして計算されており、その関数値は現実の我が国の年齢構成には左右されず、死亡状況のみを表している。したがって、我が国の死亡状況を厳密に分析する上で不可欠なものとなっている。また、0歳の平均余命である「平均寿命」は、我が国の死亡状況を集約したものとなっており、保健福祉水準を総合的に示す指標として広く活用されている。

なお、簡易生命表は、推計人口による日本人人口や人口動態統計月報年計（概数）をもとに毎年作成しており、完全生命表は、国勢調査による日本人人口（確定数）や人口動態統計（確定数）をもとに5年ごとに作成している。

1 主な年齢の平均余命

平成21年簡易生命表によると、男の平均寿命は79.59年、女の平均寿命は86.44年と前年と比較して男は0.30年、女は0.39年上回った。各年齢の平均余命についても、前年に比べ、男女とも全年齢で上回った。また、平均寿命の男女差は、6.85年で前年より0.09年拡大した。(表1、表2)

平均寿命の伸びを死因別に分析すると、悪性新生物、心疾患(高血圧性を除く、以下同じ)、脳血管疾患及び肺炎などが平均寿命を延ばす方向に働いている(図1)。

表1 主な年齢の平均余命とその伸び

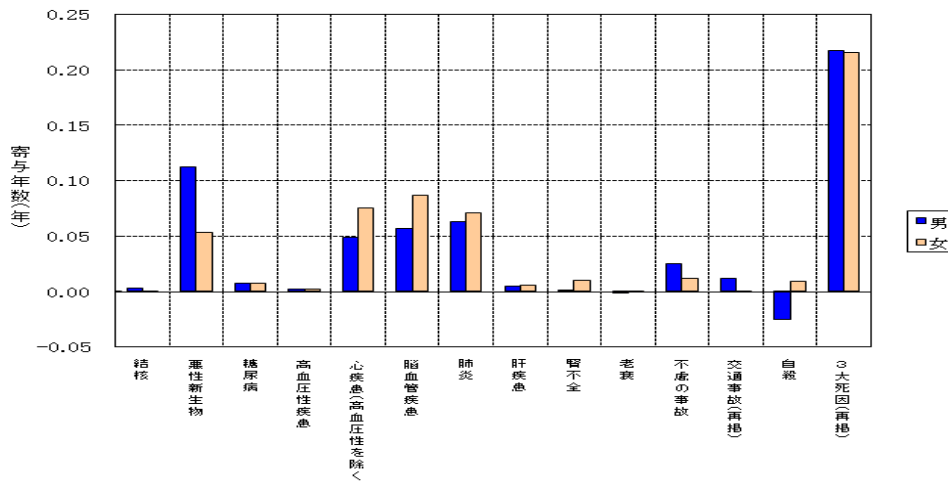
年齢	(単位:年)					
	男			女		
	平成21年	平成20年	伸び	平成21年	平成20年	伸び
0歳	79.59	79.29	0.30	86.44	86.05	0.39
5	74.87	74.57	0.30	81.69	81.33	0.36
10	69.90	69.61	0.29	76.73	76.36	0.37
15	64.93	64.65	0.28	71.75	71.39	0.36
20	60.04	59.75	0.29	66.81	66.45	0.36
25	55.20	54.92	0.28	61.90	61.54	0.36
30	50.37	50.09	0.28	57.00	56.64	0.36
35	45.55	45.27	0.28	52.11	51.75	0.36
40	40.78	40.49	0.29	47.25	46.89	0.36
45	36.09	35.79	0.30	42.44	42.08	0.36
50	31.51	31.21	0.30	37.70	37.34	0.36
55	27.09	26.79	0.30	33.04	32.69	0.35
60	22.87	22.58	0.29	28.46	28.12	0.34
65	18.88	18.60	0.28	23.97	23.64	0.33
70	15.10	14.84	0.26	19.61	19.29	0.32
75	11.63	11.40	0.23	15.46	15.18	0.28
80	8.66	8.49	0.17	11.68	11.43	0.25
85	6.27	6.13	0.14	8.41	8.21	0.20
90	4.48	4.36	0.12	5.86	5.71	0.15

表2 平均寿命の年次推移

和暦	(単位:年)		
	男	女	男女差
昭和22	50.06	53.96	3.90
25-27	59.57	62.97	3.40
30	63.60	67.75	4.15
35	65.32	70.19	4.87
40	67.74	72.92	5.18
45	69.31	74.66	5.35
50	71.73	76.89	5.16
55	73.35	78.76	5.41
60	74.78	80.48	5.70
平成2	75.92	81.90	5.98
7	76.38	82.85	6.47
12	77.72	84.60	6.88
13	78.07	84.93	6.86
14	78.32	85.23	6.91
15	78.36	85.33	6.97
16	78.64	85.59	6.95
17	78.56	85.52	6.96
18	79.00	85.81	6.81
19	79.19	85.99	6.80
20	79.29	86.05	6.76
21	79.59	86.44	6.85

注: 1)平成12年まで及び平成17年は完全生命表による。
2)昭和45年以前は、沖縄県を除く値である。

図1 平均寿命の伸びに対する死因別寄与年数



注: 1) 3大死因とは悪性新生物、心疾患、脳血管疾患である。
2) 交通事故は、不慮の事故の再掲である。

2 寿命中位数等生命表上の生存状況

平成21年簡易生命表によると、男女それぞれ10万人の出生に対して65歳の生存数は男86,742人、女93,599人となっている。これは65歳まで生存する者の割合が男は86.7%、女は93.6%であることを示している。同様に、75歳まで生存する者の割合は男71.9%、女86.5%、90歳まで生存する者の割合は男22.2%、女46.4%となっている。(表3、図2)

0歳以上の定常人口(生命表上の全生存年数)は、男796万人、女864万人となっており、65歳以上の定常人口(生命表上の65歳以上生存年数)は男164万人(20.6%)、女224万人(26.0%)となっている(表4)。

生命表上で、出生者のうちちょうど半数が生存すると期待される年数を寿命中位数といい、平成21年においては、男82.55年、女89.20年となっている。平均寿命に比べ、男は2.96年、女は2.76年上回っている。(表5)

表3 生命表上の特定年齢まで生存する者の割合

和暦	男					女				
	40歳	65歳	75歳	90歳	95歳	40歳	65歳	75歳	90歳	95歳
昭和22	68.0	39.8	18.5	0.9	0.1	70.9	49.1	29.0	2.0	0.2
25-27	81.8	55.1	29.4	2.0	0.3	83.2	62.8	40.5	4.0	0.6
30	87.0	61.8	34.6	2.7	0.5	89.0	70.6	47.6	6.2	1.3
35	89.7	64.8	36.1	2.3	0.4	92.2	75.2	51.5	6.0	1.2
40	92.6	69.1	39.9	2.3	0.3	95.0	80.0	57.1	6.5	1.2
45	93.7	72.1	43.5	3.5	0.6	96.1	82.6	61.2	8.6	1.9
50	95.1	76.8	51.0	5.4	1.1	96.9	86.1	67.8	12.0	2.9
55	96.1	79.4	55.7	7.1	1.5	97.6	88.5	72.7	16.0	4.2
60	96.7	81.1	60.2	9.4	2.2	98.0	90.1	76.9	21.2	6.4
平成2	97.1	82.6	63.0	11.6	3.0	98.3	91.3	79.8	26.3	9.0
7	97.2	83.3	63.8	12.8	3.4	98.4	91.6	81.2	30.9	11.9
12	97.5	84.7	66.7	17.3	5.7	98.6	92.6	83.7	38.8	17.7
13	97.6	85.1	67.5	18.2	6.2	98.6	92.8	84.2	40.1	18.9
14	97.7	85.4	68.2	18.9	6.6	98.6	92.9	84.5	41.4	20.1
15	97.6	85.3	68.4	19.0	6.6	98.6	93.0	84.8	41.7	20.1
16	97.7	85.7	69.1	19.8	7.0	98.7	93.0	85.0	42.8	21.1
17	97.7	85.7	69.3	19.3	6.5	98.7	93.1	85.1	42.7	20.8
18	97.8	86.1	70.3	20.6	7.3	98.7	93.3	85.5	43.9	21.9
19	97.8	86.4	70.8	21.0	7.6	98.7	93.3	85.8	44.5	22.4
20	97.9	86.6	71.2	21.1	7.5	98.7	93.4	86.0	44.8	22.4
21	97.9	86.7	71.9	22.2	8.2	98.8	93.6	86.5	46.4	23.7

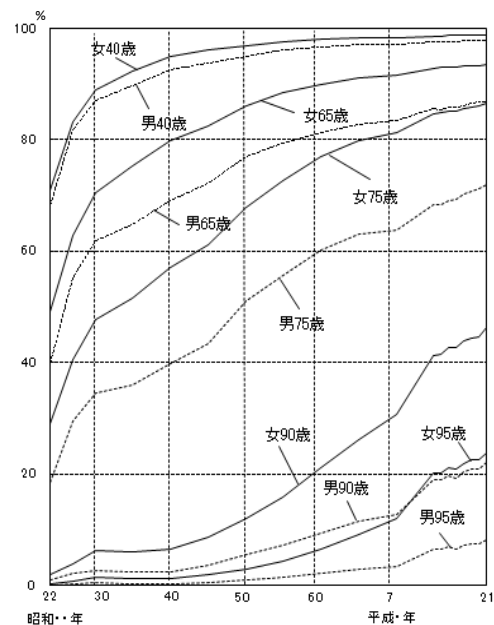
- 注: 1) 平成12年まで及び平成17年は完全生命表による。
 2) 昭和45年以前は、沖縄県を除く値である。
 3) 生命表作成時点における死亡状況を一定不変とした場合の状況を表しており、現実の生存者の割合とは異なっている。

表4 生命表上の全生存年数に対する65歳以上生存年数の割合

和暦	(単位: %)	
	男	女
昭和22
25-27	10.5	13.3
30	11.5	14.7
35	11.5	15.1
40	12.1	16.0
45	13.0	17.0
50	14.7	18.5
55	15.8	19.9
60	16.8	21.2
平成2	17.6	22.3
7	18.0	23.2
12	19.1	24.5
13	19.4	24.8
14	19.6	25.0
15	19.6	25.1
16	19.8	25.3
17	19.8	25.2
18	20.1	25.5
19	20.2	25.6
20	20.3	25.7
21	20.6	26.0

- 注: 1) 平成12年まで及び平成17年は完全生命表による。
 2) 昭和45年以前は、沖縄県を除く値である。
 3) 「…」は表章されていない。

図2 生命表上の特定年齢まで生存する者の割合



- 注: 1) 平成12年まで及び平成17年は完全生命表による。
 2) 昭和45年以前は、沖縄県を除く値である。

表5 寿命中位数

和暦	(単位: 年)	
	男	女
昭和22	59.28	64.45
25-27	67.22	71.31
30	69.79	74.19
35	70.66	75.44
40	72.00	77.04
45	73.10	78.19
50	75.31	80.17
55	76.69	81.75
60	78.06	83.38
平成2	79.13	84.71
7	79.49	85.73
12	80.74	87.41
13	81.08	87.72
14	81.28	88.02
15	81.35	88.09
16	81.57	88.34
17	81.56	88.34
18	81.94	88.61
19	82.11	88.77
20	82.21	88.83
21	82.55	89.20

- 注: 1) 平成12年まで及び平成17年は完全生命表による。
 2) 昭和45年以前は、沖縄県を除く値である。

3 平均寿命の国際比較

平均寿命の諸外国との比較は、国により作成基礎期間が異なるので厳密な比較は困難である。しかし、現在入手している資料を用いて比較すると表6のとおりである。

図3は、諸外国の平均寿命の年次推移を図示したものである。

表6 平均寿命の国際比較

(単位：年)

国名	作成基礎期間	男	女	(参考)人口 (万人)	
日本 (Japan)	2009*	79.59	86.44	12 582	
アフリカ (AFRICA)	アルジェリア (Algeria)	2002	72.5	74.2	3 410
	エジプト (Egypt)	2006*	69.2	73.6	7 364
	南アフリカ (South Africa)	2004	49.9	52.9	4 829
	チュニジア (Tunisia)	2008*	72.4	76.3	1 023
北アメリカ (NORTH AMERICA)	カナダ (Canada)	2005*	78.0	82.7	3 298
	メキシコ (Mexico)	2008*	72.7	77.5	10 579
	アメリカ合衆国 (United States)	2007*	75.4	80.4	30 162
南アメリカ (SOUTH AMERICA)	アルゼンチン (Argentina)	2006-2010	72.5	80.0	3 936
	ブラジル (Brazil)	2008*	69.1	76.7	18 764
	チリ (Chile)	2005-2010	75.5	81.5	1 660
	コロンビア (Colombia)	2005-2010	70.7	77.5	4 393
	ペルー (Peru)	1995-2000	65.9	70.9	2 848
アジア (ASIA)	中国 (China)	2000*	69.63	73.33	132 466
	インド (India)	2002-2006	62.6	64.2	113 402
	イラン (Iran)	2006	71.1	73.1	7 153
	イスラエル (Israel)	2008*	79.1	83.0	718
	韓国 (Korea, Republic of)	2008*	76.5	83.3	4 846
	マレーシア (Malaysia)	2008*	71.6	76.4	2 717
	カタール (Qatar)	2007	81.0	79.2	123
	シンガポール (Singapore)	2009*	79.0	83.7	459
	タイ (Thailand)	2005-2006	69.9	77.6	6 604
	トルコ (Turkey)	2006	69.1	74.0	7 388
	オーストリア (Austria)	2009*	77.4	82.9	832
	ベルギー (Belgium)	2006	77.0	82.7	1 062
	チェコ (Czech Republic)	2009*	74.19	80.13	1 033
	デンマーク (Denmark)	2008-2009*	76.52	80.75	546
フィンランド (Finland)	2009*	76.5	83.2	529	
フランス (France)	2009*	77.8	84.5	6 171	
ドイツ (Germany)	2006-2008*	77.17	82.40	8 226	
アイスランド (Iceland)	2009*	79.7	83.3	31	
イタリア (Italy)	2007*	78.67	84.04	5 938	
オランダ (Netherlands)	2009*	78.6	82.5	1 638	
ノルウェー (Norway)	2009*	78.60	83.05	471	
ポーランド (Poland)	2009*	71.5	80.1	3 812	
ロシア (Russian Federation)	2007	61.4	73.9	14 212	
スペイン (Spain)	2008*	78.17	84.27	4 487	
スウェーデン (Sweden)	2009*	79.36	83.37	915	
スイス (Switzerland)	2008*	79.7	84.4	755	
ウクライナ (Ukraine)	2006-2007	62.5	74.2	4 665	
イギリス (United Kingdom)	2006-2008*	77.4	81.6	6 098	
オセアニア (OCEANIA)	オーストラリア (Australia)	2005-2007*	79.0	83.7	2 107
	ニュージーランド (New Zealand)	2006-2008	78.2	82.2	423

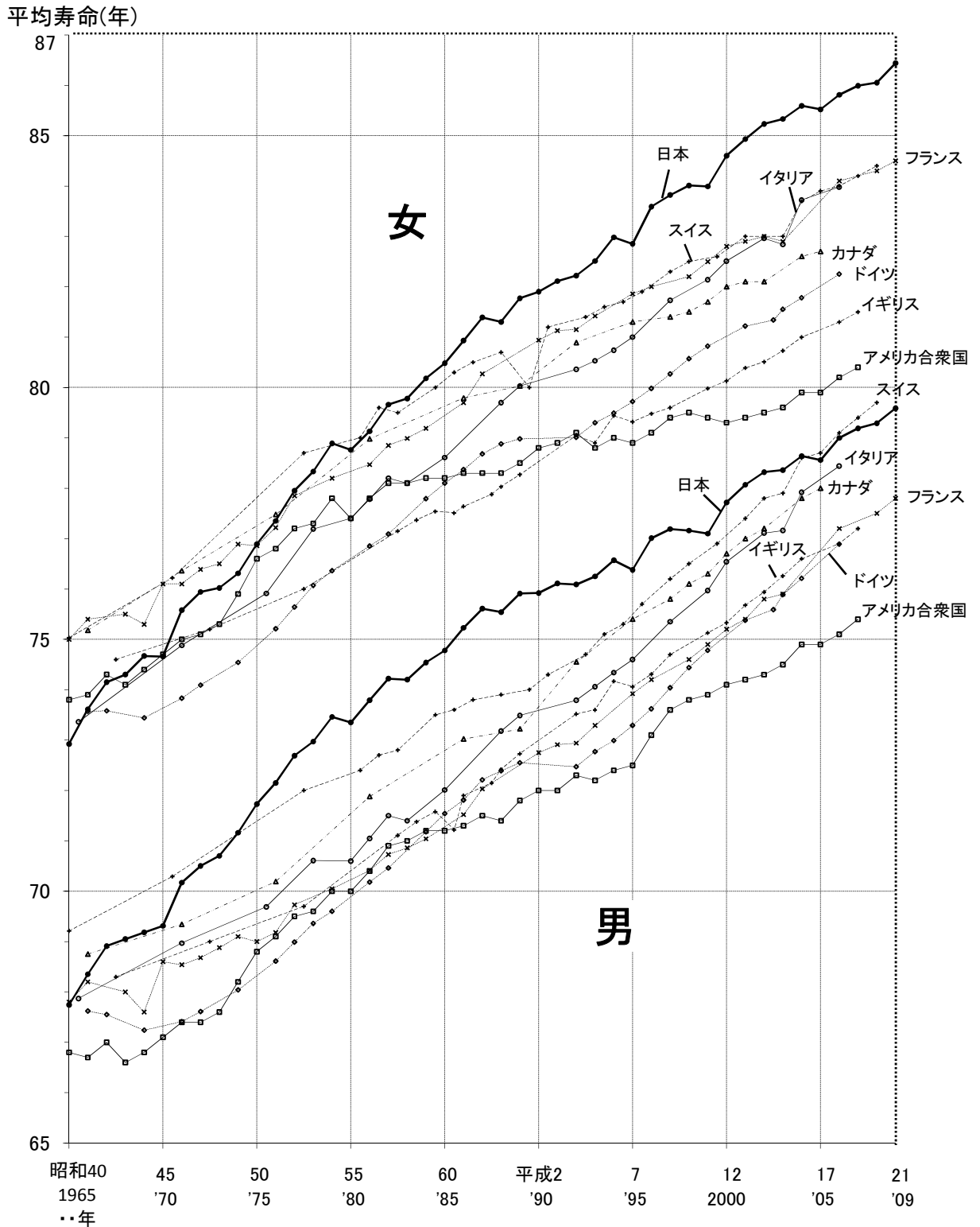
参考：香港 (Hong Kong) の平均寿命は、2009年*で、男が79.8年、女が86.1年である。(人口 693万人)

資料：UN「Demographic Yearbook 2007」

ただし、*印は平均寿命が当該政府の資料によるものである。

注：人口は2007年の年央推計人口である。ただし、日本については平成21年10月1日現在推計人口である。

図3 主な諸外国の平均寿命の年次推移



資料：UN「Demographic Yearbook」等

注：1990年以前のドイツは、旧西ドイツの数値である。

4 死因分析

(1) 死因別死亡確率

人はいずれ何らかの死因で死亡することになるが、生命表の上で、ある年齢の者が将来どの死因で死亡するかを計算し、確率の形で表したものが死因別死亡確率である。

平成21年の死因別死亡確率をみると、0歳では男女とも悪性新生物で将来死亡する確率が最も高く、次いで、男は心疾患、肺炎、脳血管疾患、女は心疾患、脳血管疾患、肺炎の順になっている。65歳では0歳に比べ悪性新生物の死亡確率が低く、他の死亡確率が高くなっており、75歳では更にこの傾向が強くなっている。一方、90歳では女の脳血管疾患の死亡確率が75歳より低くなっている。3大死因（悪性新生物、心疾患、脳血管疾患）の死亡確率は0歳、65歳の男女及び75歳の男では5割を超えているが、75歳の女及び90歳の男女では5割を下回っている。

前年と比較すると、悪性新生物の死亡確率は0歳の女及び65歳、75歳、90歳の男女で高くなっている。一方、心疾患の死亡確率は0歳、65歳、75歳の男女及び90歳の男で低くなっており、脳血管疾患、肺炎の死亡確率は各年齢の男女とも低くなっている。

(図4、表7)

図4 死因別死亡確率（主要死因）

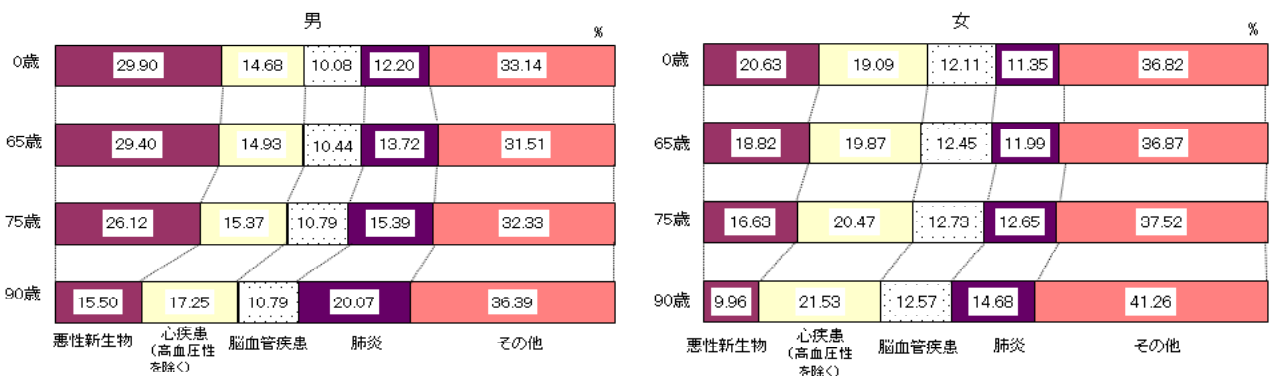


表7 死因別死亡確率（主要死因）の推移(0歳・65歳・75歳・90歳)

(単位:%)

主要死因	年齢	男					女				
		平成17年	18年	19年	20年	21年	平成17年	18年	19年	20年	21年
悪性新生物	0歳	29.88	29.97	30.10	29.98	29.90	20.54	20.56	20.56	20.49	20.63
	65	29.30	29.37	29.50	29.39	29.40	18.63	18.68	18.69	18.61	18.82
	75	25.59	25.81	26.00	25.94	26.12	16.37	16.44	16.49	16.39	16.63
	90	14.68	15.00	14.98	14.91	15.50	9.83	9.92	9.87	9.74	9.96
心疾患 (高血圧性を除く)	0歳	14.88	14.87	14.67	14.74	14.68	19.17	19.24	19.16	19.13	19.09
	65	15.16	15.18	14.97	15.00	14.93	19.97	20.04	19.97	19.93	19.87
	75	15.57	15.63	15.42	15.43	15.37	20.55	20.64	20.56	20.52	20.47
	90	17.27	17.47	17.27	17.41	17.25	21.40	21.48	21.42	21.51	21.53
脳血管疾患	0歳	11.57	11.16	10.80	10.42	10.08	14.52	13.77	13.29	12.75	12.11
	65	12.18	11.66	11.25	10.83	10.44	15.01	14.22	13.71	13.13	12.45
	75	12.78	12.19	11.71	11.24	10.79	15.41	14.58	14.06	13.45	12.73
	90	12.97	12.42	11.84	11.03	10.79	15.37	14.35	14.07	13.46	12.57
肺炎	0歳	12.46	12.47	12.53	12.50	12.20	12.01	12.07	11.84	11.74	11.35
	65	14.14	14.11	14.13	14.06	13.72	12.75	12.80	12.55	12.43	11.99
	75	16.16	15.99	15.98	15.85	15.39	13.55	13.57	13.28	13.13	12.65
	90	22.07	21.39	21.70	21.00	20.07	16.21	16.20	15.64	15.33	14.68
3大死因 (悪性新生物、心疾患、 脳血管疾患)	0歳	56.33	56.00	55.57	55.14	54.65	54.23	53.57	53.02	52.36	51.84
	65	56.63	56.21	55.72	55.22	54.77	53.61	52.94	52.37	51.67	51.13
	75	53.95	53.63	53.13	52.61	52.28	52.33	51.66	51.11	50.35	49.82
	90	44.92	44.89	44.09	43.35	43.54	46.60	45.76	45.36	44.70	44.06

(2) 特定死因を除去した場合の平均余命の伸び

ある死因が克服された場合、その死因によって死亡していた者は、その死亡年齢以後に他の死因で死亡することになる。その結果、死亡時期が繰り越され、平均余命が延びることになる。この伸びは、その死因のために失われた平均余命としてみることができ、これによって各死因がどの程度平均余命に影響しているかを測ることができる。

平成21年についてみると、0歳における伸びは男女とも悪性新生物、心疾患、脳血管疾患、肺炎の順、65歳における伸びは男では悪性新生物、心疾患、肺炎、脳血管疾患、女では悪性新生物、心疾患、脳血管疾患、肺炎の順、75歳における伸びは男では悪性新生物、心疾患、肺炎、脳血管疾患、女では心疾患、悪性新生物、脳血管疾患、肺炎の順になっている。一方、90歳における伸びは男では肺炎、心疾患、悪性新生物、脳血管疾患、女では心疾患、肺炎、脳血管疾患、悪性新生物の順になっており、悪性新生物の順位が低下している。

3大死因（悪性新生物、心疾患、脳血管疾患）を除去した場合の伸びは、0歳では男8.04年、女6.99年、65歳では男6.48年、女5.75年、75歳では男5.00年、女4.89年、90歳では男2.30年、女2.78年となっている。（表8）

表8 特定死因を除去した場合の平均余命の伸び(0歳・65歳・75歳・90歳)

(単位:年)

主要死因	年齢	男					女				
		平成17年	18年	19年	20年	21年	平成17年	18年	19年	20年	21年
悪性新生物	0歳	4.00	4.02	4.04	3.99	3.98	3.02	3.01	3.01	3.01	3.03
	65	3.07	3.09	3.12	3.09	3.11	2.03	2.03	2.03	2.03	2.07
	75	2.03	2.07	2.10	2.09	2.12	1.41	1.41	1.42	1.42	1.46
	90	0.58	0.58	0.60	0.59	0.63	0.47	0.45	0.45	0.45	0.48
心疾患 (高血圧性を除く)	0歳	1.60	1.57	1.55	1.54	1.55	1.73	1.66	1.65	1.64	1.65
	65	1.22	1.21	1.20	1.19	1.19	1.63	1.56	1.57	1.56	1.56
	75	1.03	1.03	1.02	1.01	1.02	1.53	1.47	1.47	1.47	1.48
	90	0.70	0.68	0.69	0.69	0.69	1.12	1.01	1.03	1.04	1.09
脳血管疾患	0歳	1.13	1.09	1.06	1.02	1.00	1.29	1.19	1.15	1.10	1.06
	65	0.95	0.90	0.88	0.84	0.82	1.19	1.09	1.05	1.00	0.96
	75	0.83	0.79	0.77	0.73	0.71	1.11	1.01	0.97	0.93	0.89
	90	0.51	0.46	0.45	0.41	0.41	0.76	0.64	0.64	0.61	0.59
肺炎	0歳	0.94	0.92	0.94	0.93	0.91	0.88	0.84	0.83	0.83	0.80
	65	0.99	0.97	0.98	0.97	0.95	0.89	0.85	0.84	0.83	0.81
	75	1.02	1.00	1.01	0.99	0.97	0.90	0.85	0.84	0.83	0.81
	90	0.95	0.86	0.91	0.86	0.83	0.81	0.72	0.71	0.70	0.69
3大死因 (悪性新生物、心疾患、 脳血管疾患)	0歳	8.49	8.31	8.25	8.10	8.04	7.68	7.20	7.12	7.00	6.99
	65	6.85	6.67	6.64	6.51	6.48	6.39	5.91	5.86	5.75	5.75
	75	5.24	5.11	5.10	4.99	5.00	5.46	5.00	4.97	4.86	4.89
	90	2.51	2.31	2.32	2.24	2.30	3.31	2.74	2.77	2.72	2.78

平成 2 1 年

年齢 x	死亡率 nq_x	生存数 l_x	死亡数 nd_x	定常人口		平均余命 e_x
				nL_x	T_x	
0 (週)	0.00091	100 000	91	1 917	7 958 862	79.59
1	0.00016	99 909	16	1 916	7 956 945	79.64
2	0.00013	99 893	13	1 916	7 955 029	79.64
3	0.00009	99 881	9	1 915	7 953 114	79.63
4	0.00031	99 872	31	8 983	7 951 198	79.61
2 (月)	0.00018	99 840	18	8 319	7 942 216	79.55
3	0.00042	99 823	42	24 951	7 933 897	79.48
6	0.00042	99 781	42	49 878	7 908 946	79.26
0 (年)	0.00262	100 000	262	99 794	7 958 862	79.59
1	0.00037	99 738	37	99 720	7 859 068	78.80
2	0.00025	99 702	25	99 690	7 759 348	77.83
3	0.00017	99 677	17	99 668	7 659 659	76.84
4	0.00013	99 660	13	99 654	7 559 990	75.86
5	0.00011	99 648	11	99 642	7 460 337	74.87
6	0.00011	99 637	10	99 631	7 360 695	73.88
7	0.00010	99 626	10	99 621	7 261 063	72.88
8	0.00009	99 616	9	99 612	7 161 442	71.89
9	0.00009	99 607	9	99 603	7 061 830	70.90
10	0.00008	99 599	8	99 594	6 962 227	69.90
11	0.00008	99 590	8	99 586	6 862 633	68.91
12	0.00008	99 582	8	99 578	6 763 047	67.91
13	0.00010	99 574	9	99 570	6 663 468	66.92
14	0.00013	99 565	13	99 559	6 563 898	65.93
15	0.00018	99 552	18	99 544	6 464 339	64.93
16	0.00025	99 534	25	99 522	6 364 796	63.95
17	0.00033	99 509	33	99 493	6 265 274	62.96
18	0.00040	99 476	40	99 457	6 165 781	61.98
19	0.00047	99 436	46	99 414	6 066 324	61.01
20	0.00053	99 390	53	99 364	5 966 910	60.04
21	0.00058	99 337	58	99 309	5 867 546	59.07
22	0.00061	99 280	60	99 250	5 768 237	58.10
23	0.00061	99 219	60	99 189	5 668 988	57.14
24	0.00059	99 159	59	99 130	5 569 799	56.17
25	0.00058	99 100	58	99 071	5 470 669	55.20
26	0.00060	99 042	59	99 013	5 371 597	54.24
27	0.00063	98 983	62	98 952	5 272 584	53.27
28	0.00067	98 921	66	98 888	5 173 632	52.30
29	0.00070	98 855	69	98 821	5 074 744	51.34
30	0.00071	98 786	71	98 751	4 975 923	50.37
31	0.00072	98 715	71	98 680	4 877 172	49.41
32	0.00074	98 644	73	98 608	4 778 493	48.44
33	0.00077	98 572	76	98 534	4 679 884	47.48
34	0.00082	98 495	81	98 455	4 581 351	46.51
35	0.00088	98 414	87	98 371	4 482 895	45.55
36	0.00096	98 327	94	98 281	4 384 524	44.59
37	0.00104	98 233	102	98 183	4 286 243	43.63
38	0.00114	98 131	112	98 076	4 188 060	42.68
39	0.00125	98 019	122	97 959	4 089 984	41.73
40	0.00136	97 897	133	97 832	3 992 025	40.78
41	0.00148	97 764	145	97 693	3 894 193	39.83
42	0.00161	97 620	157	97 542	3 796 500	38.89
43	0.00175	97 463	170	97 379	3 698 958	37.95
44	0.00191	97 292	185	97 201	3 601 579	37.02
45	0.00208	97 107	202	97 008	3 504 378	36.09
46	0.00226	96 905	219	96 797	3 407 371	35.16
47	0.00247	96 686	239	96 568	3 310 573	34.24
48	0.00270	96 447	261	96 319	3 214 005	33.32
49	0.00297	96 187	286	96 046	3 117 686	32.41

注： nq_x 等の生命表諸関数の定義については、「参考資料1」を参照。

簡易生命表 (男)

年齡 x	死亡率 nq_x	生存數 l_x	死亡數 nd_x	定常人口		平均余命 \dot{e}_x
				nL_x	T_x	
50	0.00328	95 901	315	95 746	3 021 640	31.51
51	0.00362	95 586	346	95 415	2 925 894	30.61
52	0.00397	95 239	378	95 053	2 830 479	29.72
53	0.00432	94 861	410	94 659	2 735 426	28.84
54	0.00469	94 452	443	94 233	2 640 767	27.96
55	0.00511	94 008	480	93 771	2 546 534	27.09
56	0.00561	93 528	525	93 270	2 452 762	26.22
57	0.00620	93 003	577	92 719	2 359 493	25.37
58	0.00686	92 426	634	92 114	2 266 774	24.53
59	0.00756	91 792	694	91 450	2 174 660	23.69
60	0.00825	91 098	752	90 727	2 083 209	22.87
61	0.00894	90 346	808	89 947	1 992 483	22.05
62	0.00969	89 538	868	89 109	1 902 536	21.25
63	0.01050	88 670	931	88 210	1 813 426	20.45
64	0.01137	87 739	998	87 246	1 725 216	19.66
65	0.01228	86 742	1 065	86 215	1 637 970	18.88
66	0.01325	85 676	1 135	85 114	1 551 755	18.11
67	0.01425	84 541	1 205	83 945	1 466 641	17.35
68	0.01537	83 336	1 281	82 703	1 382 696	16.59
69	0.01673	82 056	1 372	81 378	1 299 993	15.84
70	0.01836	80 683	1 481	79 952	1 218 616	15.10
71	0.02026	79 202	1 604	78 411	1 138 663	14.38
72	0.02244	77 598	1 741	76 739	1 060 253	13.66
73	0.02503	75 856	1 899	74 921	983 514	12.97
74	0.02805	73 958	2 075	72 936	908 593	12.29
75	0.03149	71 883	2 263	70 768	835 657	11.63
76	0.03532	69 620	2 459	68 407	764 890	10.99
77	0.03959	67 161	2 659	65 848	696 483	10.37
78	0.04435	64 502	2 861	63 088	630 634	9.78
79	0.04958	61 641	3 056	60 129	567 546	9.21
80	0.05525	58 585	3 237	56 981	507 418	8.66
81	0.06131	55 348	3 393	53 664	450 437	8.14
82	0.06804	51 955	3 535	50 199	396 773	7.64
83	0.07576	48 420	3 668	46 596	346 574	7.16
84	0.08421	44 752	3 768	42 874	299 978	6.70
85	0.09341	40 983	3 828	39 072	257 104	6.27
86	0.10295	37 155	3 825	35 240	218 032	5.87
87	0.11339	33 330	3 779	31 436	182 792	5.48
88	0.12627	29 551	3 731	27 678	151 356	5.12
89	0.13876	25 819	3 583	24 012	123 678	4.79
90	0.15178	22 237	3 375	20 530	99 665	4.48
91	0.16535	18 861	3 119	17 279	79 136	4.20
92	0.17947	15 743	2 825	14 304	61 857	3.93
93	0.19415	12 917	2 508	11 636	47 552	3.68
94	0.20941	10 409	2 180	9 292	35 916	3.45
95	0.22523	8 230	1 854	7 276	26 624	3.24
96	0.24164	6 376	1 541	5 580	19 348	3.03
97	0.25862	4 835	1 251	4 187	13 768	2.85
98	0.27618	3 585	990	3 069	9 581	2.67
99	0.29431	2 595	764	2 196	6 511	2.51
100	0.31300	1 831	573	1 530	4 316	2.36
101	0.33225	1 258	418	1 037	2 785	2.21
102	0.35202	840	296	683	1 748	2.08
103	0.37231	544	203	436	1 065	1.96
104	0.39310	342	134	270	628	1.84
105 ~	1.00000	207	207	359	359	1.73

平成 2 1 年

年齢 x	死亡率 nq_x	生存数 l_x	死亡数 nd_x	定常人口		平均余命 e_x
				nL_x	T_x	
0 (週)	0.00072	100 000	72	1 917	8 644 266	86.44
1	0.00015	99 928	15	1 916	8 642 349	86.49
2	0.00010	99 913	10	1 916	8 640 433	86.48
3	0.00008	99 903	8	1 916	8 638 517	86.47
4	0.00020	99 895	20	8 985	8 636 601	86.46
2 (月)	0.00015	99 875	15	8 322	8 627 616	86.38
3	0.00035	99 860	35	24 960	8 619 294	86.31
6	0.00038	99 825	38	49 902	8 594 333	86.09
0 (年)	0.00213	100 000	213	99 834	8 644 266	86.44
1	0.00031	99 787	31	99 770	8 544 432	85.63
2	0.00022	99 756	22	99 745	8 444 662	84.65
3	0.00015	99 734	15	99 726	8 344 916	83.67
4	0.00012	99 719	12	99 713	8 245 190	82.68
5	0.00011	99 707	11	99 701	8 145 478	81.69
6	0.00010	99 696	10	99 691	8 045 776	80.70
7	0.00008	99 687	8	99 682	7 946 085	79.71
8	0.00007	99 678	7	99 674	7 846 403	78.72
9	0.00007	99 671	7	99 668	7 746 728	77.72
10	0.00006	99 664	6	99 661	7 647 061	76.73
11	0.00006	99 658	6	99 655	7 547 400	75.73
12	0.00007	99 652	7	99 648	7 447 745	74.74
13	0.00007	99 645	7	99 641	7 348 097	73.74
14	0.00009	99 638	9	99 633	7 248 455	72.75
15	0.00011	99 629	11	99 624	7 148 822	71.75
16	0.00013	99 618	13	99 612	7 049 199	70.76
17	0.00016	99 605	16	99 597	6 949 587	69.77
18	0.00019	99 589	19	99 580	6 849 989	68.78
19	0.00022	99 570	22	99 559	6 750 409	67.80
20	0.00025	99 548	25	99 535	6 650 850	66.81
21	0.00028	99 522	27	99 509	6 551 315	65.83
22	0.00028	99 495	28	99 481	6 451 806	64.85
23	0.00029	99 467	29	99 452	6 352 325	63.86
24	0.00030	99 438	30	99 423	6 252 873	62.88
25	0.00031	99 408	31	99 393	6 153 450	61.90
26	0.00032	99 377	32	99 361	6 054 057	60.92
27	0.00033	99 345	33	99 329	5 954 696	59.94
28	0.00033	99 312	33	99 296	5 855 367	58.96
29	0.00034	99 279	34	99 262	5 756 072	57.98
30	0.00036	99 245	35	99 228	5 656 810	57.00
31	0.00038	99 210	37	99 192	5 557 582	56.02
32	0.00040	99 173	40	99 153	5 458 390	55.04
33	0.00043	99 133	42	99 112	5 359 237	54.06
34	0.00045	99 091	45	99 069	5 260 125	53.08
35	0.00049	99 046	48	99 022	5 161 056	52.11
36	0.00053	98 998	53	98 972	5 062 033	51.13
37	0.00058	98 945	57	98 917	4 963 061	50.16
38	0.00063	98 888	62	98 857	4 864 144	49.19
39	0.00068	98 826	67	98 792	4 765 287	48.22
40	0.00073	98 759	72	98 723	4 666 495	47.25
41	0.00078	98 687	77	98 649	4 567 772	46.29
42	0.00085	98 610	84	98 568	4 469 123	45.32
43	0.00094	98 525	92	98 480	4 370 555	44.36
44	0.00102	98 433	100	98 384	4 272 075	43.40
45	0.00110	98 333	108	98 280	4 173 691	42.44
46	0.00119	98 225	117	98 167	4 075 411	41.49
47	0.00128	98 108	126	98 046	3 977 244	40.54
48	0.00139	97 982	136	97 915	3 879 198	39.59
49	0.00151	97 846	148	97 773	3 781 283	38.65

注： nq_x 等の生命表諸関数の定義については、「参考資料1」を参照。

簡易生命表 (女)

年齡 x	死亡率 nq_x	生存數 l_x	死亡數 nd_x	定常人口		平均余命 e_x
				nL_x	T_x	
50	0.00165	97 698	161	97 619	3 683 509	37.70
51	0.00178	97 537	174	97 451	3 585 891	36.76
52	0.00192	97 363	187	97 271	3 488 440	35.83
53	0.00206	97 176	200	97 077	3 391 169	34.90
54	0.00219	96 976	213	96 871	3 294 092	33.97
55	0.00233	96 764	226	96 652	3 197 220	33.04
56	0.00250	96 538	241	96 419	3 100 568	32.12
57	0.00268	96 297	258	96 169	3 004 150	31.20
58	0.00290	96 039	278	95 902	2 907 980	30.28
59	0.00317	95 760	303	95 611	2 812 079	29.37
60	0.00343	95 457	328	95 295	2 716 468	28.46
61	0.00367	95 130	350	94 957	2 621 173	27.55
62	0.00390	94 780	370	94 597	2 526 216	26.65
63	0.00415	94 410	392	94 216	2 431 619	25.76
64	0.00446	94 018	419	93 811	2 337 403	24.86
65	0.00486	93 599	455	93 374	2 243 592	23.97
66	0.00534	93 144	497	92 899	2 150 218	23.08
67	0.00583	92 647	540	92 380	2 057 319	22.21
68	0.00638	92 107	588	91 817	1 964 939	21.33
69	0.00702	91 519	643	91 203	1 873 122	20.47
70	0.00780	90 876	709	90 528	1 781 919	19.61
71	0.00868	90 168	783	89 783	1 691 391	18.76
72	0.00967	89 385	864	88 960	1 601 608	17.92
73	0.01080	88 520	956	88 050	1 512 649	17.09
74	0.01214	87 564	1 063	87 042	1 424 598	16.27
75	0.01379	86 501	1 193	85 916	1 337 556	15.46
76	0.01565	85 309	1 335	84 653	1 251 640	14.67
77	0.01777	83 973	1 493	83 241	1 166 986	13.90
78	0.02016	82 481	1 663	81 664	1 083 746	13.14
79	0.02292	80 817	1 852	79 908	1 002 082	12.40
80	0.02610	78 965	2 061	77 952	922 174	11.68
81	0.02972	76 904	2 286	75 780	844 222	10.98
82	0.03390	74 618	2 530	73 375	768 441	10.30
83	0.03882	72 089	2 798	70 713	695 067	9.64
84	0.04455	69 290	3 087	67 772	624 354	9.01
85	0.05134	66 204	3 399	64 530	556 582	8.41
86	0.05901	62 804	3 706	60 976	492 051	7.83
87	0.06751	59 098	3 990	57 126	431 075	7.29
88	0.07682	55 108	4 233	53 010	373 950	6.79
89	0.08713	50 875	4 433	48 674	320 939	6.31
90	0.09868	46 443	4 583	44 161	272 266	5.86
91	0.11182	41 859	4 681	39 524	228 104	5.45
92	0.12590	37 179	4 681	34 833	188 580	5.07
93	0.13948	32 498	4 533	30 215	153 748	4.73
94	0.15379	27 965	4 301	25 792	123 533	4.42
95	0.16841	23 664	3 985	21 642	97 741	4.13
96	0.18336	19 679	3 608	17 841	76 099	3.87
97	0.19861	16 071	3 192	14 439	58 257	3.63
98	0.21417	12 879	2 758	11 463	43 818	3.40
99	0.23003	10 121	2 328	8 921	32 355	3.20
100	0.24618	7 793	1 918	6 800	23 434	3.01
101	0.26262	5 874	1 543	5 073	16 633	2.83
102	0.27934	4 331	1 210	3 701	11 560	2.67
103	0.29632	3 122	925	2 637	7 859	2.52
104	0.31355	2 197	689	1 834	5 222	2.38
105 ~	1.00000	1 508	1 508	3 388	3 388	2.25

参考資料 1 生命表諸関数の定義

死亡率 ${}_nq_x$: ちょうど x 歳に達した者が $x+n$ 歳に達しないで死亡する確率を x 歳以上 $x+n$ 歳未満における死亡率といい、これを ${}_nq_x$ で表す。特に ${}_1q_x$ を x 歳の死亡率といい、これを q_x で表す。

生存数 l_x : 生命表上で一定の出生者 l_0 人が、上記の死亡率に従って死亡減少していくと考えた場合、 x 歳に達するまで生きると期待される者の数を x 歳における生存数といい、これを l_x で表す。

死亡数 ${}_nd_x$: x 歳における生存数 l_x 人のうち $x+n$ 歳に達しないで死亡すると期待される者の数を x 歳以上 $x+n$ 歳未満における死亡数といい、これを ${}_nd_x$ で表す。特に ${}_1d_x$ を x 歳における死亡数といい、これを d_x で表す。

定常人口 ${}_nL_x$ 及び T_x : x 歳における生存数 l_x 人について、これらの各々が x 歳から $x+n$ 歳に達するまでの間に生存する年数の和を x 歳以上 $x+n$ 歳未満における定常人口といい、これを ${}_nL_x$ で表す。即ち、常に一定の出生があつて、これらの者が上記の死亡率に従って死亡すると仮定すると究極において一定の人口集団が得られるが、その集団の x 歳以上 $x+n$ 歳未満の人口に相当する。特に ${}_1L_x$ を x 歳における定常人口といい、これを L_x で表す。更に x 歳における生存数 l_x 人について、これらの各々が x 歳以後死亡に至るまでの間に生存する年数の和を x 歳以上の定常人口といい、これを T_x で表す。即ち、上記の人口集団の x 歳以上の人口に相当する。 ${}_nL_x$ 、 T_x は

$${}_nL_x = \int_x^{x+n} l_t dt \quad , \quad T_x = \int_x^{\infty} l_t dt$$

により与えられる。

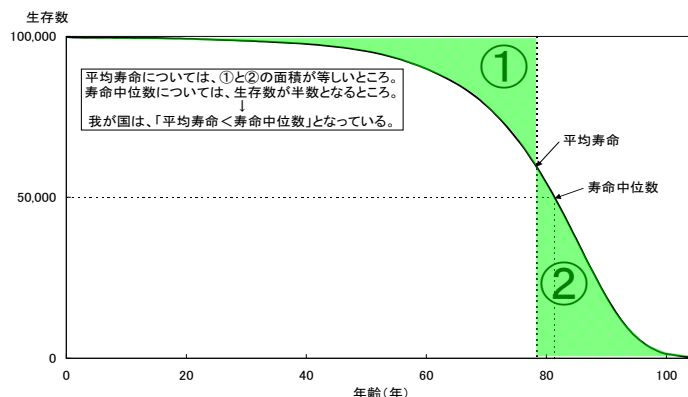
平均余命 e_x : x 歳における生存数 l_x 人について、これらの者が x 歳以降に生存する年数の平均を x 歳における平均余命といい、これを e_x で表す。
 x 歳の平均余命は次式により与えられる。

$$e_x = \frac{T_x}{l_x}$$

平均寿命 e_0 : 0 歳における平均余命 e_0 を平均寿命という。

寿命中位数 : 生命表上で、出生者のうちちょうど半数が生存し、半数が死亡すると期待される年数を寿命中位数という。これは次式を満たす α として与えられる。

$$l_\alpha = \frac{l_0}{2}$$



参考資料 2 平均余命の年次推移

(単位：年)

年次		男						女					
西暦	和暦	0歳	20	40	65	75	90	0歳	20	40	65	75	90
*1947	*昭和22	50.06	40.89	26.88	10.16	6.09	2.56	53.96	44.87	30.39	12.22	7.03	2.45
48	23	55.6	43.6	29.1	12.0	8.0	...	59.4	47.3	32.5	14.2	9.3	...
49	24	56.2	44.3	29.2	11.7	7.6	...	59.8	47.9	32.6	14.0	8.9	...
50	25	58.0	45.3	29.4	11.5	7.6	...	61.5	48.7	32.7	13.9	9.0	...
*1950-1952	*25-27	59.57	46.43	29.65	11.35	6.73	2.70	62.97	49.58	32.77	13.36	7.76	2.72
1951	26	60.8	47.9	31.4	64.9	51.9	35.4
52	27	61.9	48.0	30.9	12.5	8.4	...	65.5	51.4	34.2	14.8	9.8	...
53	28	61.9	48.0	30.6	11.9	7.6	...	65.7	51.4	33.9	14.2	9.1	...
54	29	63.41	48.87	31.45	12.88	8.20	...	67.69	52.86	35.22	15.00	9.24	...
*1955	*30	63.60	48.47	30.85	11.82	6.97	2.87	67.75	52.25	34.34	14.13	8.28	3.12
56	31	63.59	48.21	30.45	11.36	6.26	...	67.54	51.92	33.85	13.54	7.61	...
57	32	63.24	47.87	30.04	11.01	6.27	...	67.60	51.48	33.39	12.93	6.90	...
58	33	64.98	49.19	31.29	12.12	7.33	...	69.61	53.48	35.23	14.71	8.93	...
59	34	65.21	49.31	31.30	11.91	6.81	...	69.88	53.45	35.08	14.37	8.28	...
*1960	*35	65.32	49.08	31.02	11.62	6.60	2.69	70.19	53.39	34.90	14.10	8.01	2.99
61	36	66.03	49.58	31.44	11.88	6.69	...	70.79	53.72	35.10	14.10	7.77	...
62	37	66.23	49.44	31.19	11.55	6.33	...	71.16	53.85	35.15	14.09	7.76	...
63	38	67.21	50.10	31.79	12.10	6.84	...	72.34	54.70	35.89	14.70	8.33	...
64	39	67.67	50.33	31.96	12.19	6.92	...	72.87	54.99	36.11	14.83	8.42	...
*1965	*40	67.74	50.18	31.73	11.88	6.63	2.56	72.92	54.85	35.91	14.56	8.11	2.96
66	41	68.35	50.78	32.33	12.42	7.11	...	73.61	55.53	36.55	15.11	8.62	...
67	42	68.91	51.06	32.56	12.50	7.11	...	74.15	55.82	36.79	15.26	8.69	...
68	43	69.05	51.17	32.61	12.48	7.03	...	74.30	55.93	36.86	15.26	8.61	...
69	44	69.18	51.24	32.71	12.53	7.11	...	74.67	56.24	37.17	15.51	8.89	...
*1970	*45	69.31	51.26	32.68	12.50	7.14	2.75	74.66	56.11	37.01	15.34	8.70	3.26
71	46	70.17	52.05	33.42	13.08	7.54	...	75.58	56.99	37.85	16.00	9.23	...
72	47	70.50	52.33	33.67	13.25	7.57	...	75.94	57.28	38.11	16.17	9.26	...
73	48	70.70	52.46	33.74	13.22	7.44	...	76.02	57.33	38.12	16.10	9.12	...
74	49	71.16	52.79	33.99	13.38	7.55	...	76.31	57.54	38.30	16.18	9.15	...
*1975	*50	71.73	53.27	34.41	13.72	7.85	3.05	76.89	58.04	38.76	16.56	9.47	3.39
76	51	72.15	53.60	34.68	13.91	7.97	...	77.35	58.43	39.11	16.80	9.63	...
77	52	72.69	54.07	35.12	14.29	8.23	...	77.95	58.99	39.63	17.24	9.99	...
78	53	72.97	54.32	35.32	14.40	8.26	...	78.33	59.32	39.95	17.48	10.17	...
79	54	73.46	54.72	35.70	14.75	8.54	...	78.89	59.83	40.42	17.92	10.51	...
*1980	*55	73.35	54.56	35.52	14.56	8.34	3.17	78.76	59.66	40.23	17.68	10.24	3.55
81	56	73.79	54.95	35.88	14.85	8.55	3.28	79.13	60.00	40.55	17.93	10.41	3.50
82	57	74.22	55.33	36.24	15.18	8.79	3.28	79.66	60.48	41.02	18.35	10.75	3.59
83	58	74.20	55.25	36.20	15.19	8.74	3.21	79.78	60.56	41.10	18.40	10.75	3.49
84	59	74.54	55.56	36.47	15.43	8.89	3.27	80.18	60.93	41.46	18.71	11.00	3.58
*1985	*60	74.78	55.74	36.63	15.52	8.93	3.28	80.48	61.20	41.72	18.94	11.19	3.82
86	61	75.23	56.15	37.02	15.86	9.24	3.38	80.93	61.62	42.13	19.29	11.45	3.78
87	62	75.61	56.50	37.35	16.12	9.43	3.51	81.39	62.05	42.54	19.67	11.77	3.92
88	63	75.54	56.40	37.24	15.95	9.26	3.31	81.30	61.96	42.44	19.54	11.62	3.82
89	平成元	75.91	56.74	37.56	16.22	9.52	3.44	81.77	62.41	42.89	19.95	12.00	4.02
*1990	*2	75.92	56.77	37.58	16.22	9.50	3.51	81.90	62.54	43.00	20.03	12.06	4.18
91	3	76.11	56.90	37.70	16.31	9.59	3.37	82.11	62.73	43.18	20.20	12.18	3.95
92	4	76.09	56.91	37.70	16.31	9.61	3.30	82.22	62.84	43.29	20.31	12.28	3.98
93	5	76.25	57.02	37.80	16.41	9.74	3.60	82.51	63.13	43.55	20.57	12.55	4.45
94	6	76.57	57.35	38.13	16.67	9.96	3.73	82.98	63.56	44.00	20.97	12.89	4.63
*1995	*7	76.38	57.16	37.96	16.48	9.81	3.58	82.85	63.46	43.91	20.94	12.88	4.64
96	8	77.01	57.71	38.48	16.94	10.25	3.83	83.59	64.13	44.55	21.53	13.40	4.95
97	9	77.19	57.86	38.62	17.02	10.29	3.81	83.82	64.36	44.79	21.75	13.58	5.03
98	10	77.16	57.85	38.66	17.13	10.43	3.86	84.01	64.56	45.01	21.96	13.79	5.15
99	11	77.10	57.74	38.56	17.02	10.28	3.76	83.99	64.50	44.94	21.89	13.71	5.05
*2000	*12	77.72	58.33	39.13	17.54	10.75	4.10	84.60	65.08	45.52	22.42	14.19	5.29
01	13	78.07	58.64	39.43	17.78	10.95	4.19	84.93	65.39	45.82	22.68	14.42	5.41
02	14	78.32	58.87	39.64	17.96	11.07	4.29	85.23	65.69	46.12	22.96	14.67	5.56
03	15	78.36	58.89	39.67	18.02	11.09	4.26	85.33	65.79	46.22	23.04	14.72	5.57
04	16	78.64	59.15	39.93	18.21	11.23	4.36	85.59	66.01	46.44	23.28	14.93	5.69
*2005	*17	78.56	59.08	39.86	18.13	11.07	4.15	85.52	65.93	46.38	23.19	14.83	5.53
06	18	79.00	59.49	40.25	18.45	11.31	4.32	85.81	66.22	46.66	23.44	15.04	5.66
07	19	79.19	59.66	40.40	18.56	11.40	4.40	85.99	66.39	46.82	23.59	15.16	5.72
08	20	79.29	59.75	40.49	18.60	11.40	4.36	86.05	66.45	46.89	23.64	15.18	5.71
09	21	79.59	60.04	40.78	18.88	11.63	4.48	86.44	66.81	47.25	23.97	15.46	5.86

注：1) *印は完全生命表、その他は簡易生命表による。

2) 昭和46年以前は、沖縄県を除く値である。

3) 「…」は表章されていない。

参考資料3 死因別死亡確率と特定死因を除去した場合の平均余命の伸びの推移

(1) 死因別死亡確率の推移 (0歳・65歳・75歳・90歳)

(単位：%)

主要死因	年齢	男					女				
		平成17年	18年	19年	20年	21年	平成17年	18年	19年	20年	21年
悪性新生物	0歳	29.88	29.97	30.10	29.98	29.90	20.54	20.56	20.56	20.49	20.63
	65	29.30	29.37	29.50	29.39	29.40	18.63	18.68	18.69	18.61	18.82
	75	25.59	25.81	26.00	25.94	26.12	16.37	16.44	16.49	16.39	16.63
	90	14.68	15.00	14.98	14.91	15.50	9.83	9.92	9.87	9.74	9.96
心疾患 (高血圧性を除く)	0歳	14.88	14.87	14.67	14.74	14.68	19.17	19.24	19.16	19.13	19.09
	65	15.16	15.18	14.97	15.00	14.93	19.97	20.04	19.97	19.93	19.87
	75	15.57	15.63	15.42	15.43	15.37	20.55	20.64	20.56	20.52	20.47
	90	17.27	17.47	17.27	17.41	17.25	21.40	21.48	21.42	21.51	21.53
脳血管疾患	0歳	11.57	11.16	10.80	10.42	10.08	14.52	13.77	13.29	12.75	12.11
	65	12.18	11.66	11.25	10.83	10.44	15.01	14.22	13.71	13.13	12.45
	75	12.78	12.19	11.71	11.24	10.79	15.41	14.58	14.06	13.45	12.73
	90	12.97	12.42	11.84	11.03	10.79	15.37	14.35	14.07	13.46	12.57
肺炎	0歳	12.46	12.47	12.53	12.50	12.20	12.01	12.07	11.84	11.74	11.35
	65	14.14	14.11	14.13	14.06	13.72	12.75	12.80	12.55	12.43	11.99
	75	16.16	15.99	15.98	15.85	15.39	13.55	13.57	13.28	13.13	12.65
	90	22.07	21.39	21.70	21.00	20.07	16.21	16.20	15.64	15.33	14.68
不慮の事故	0歳	3.82	3.66	3.51	3.47	3.47	2.75	2.64	2.67	2.61	2.57
	65	3.11	3.03	2.95	2.92	2.98	2.53	2.44	2.50	2.46	2.41
	75	3.01	2.95	2.86	2.82	2.90	2.44	2.35	2.41	2.38	2.34
	90	2.73	2.62	2.52	2.47	2.61	1.96	1.87	1.97	1.94	1.92
交通事故(再掲)	0歳	0.91	0.82	0.73	0.67	0.66	0.42	0.38	0.37	0.31	0.31
	65	0.47	0.42	0.39	0.37	0.37	0.29	0.28	0.27	0.23	0.23
	75	0.37	0.33	0.31	0.29	0.30	0.22	0.21	0.20	0.18	0.18
	90	0.12	0.11	0.12	0.10	0.13	0.06	0.05	0.05	0.04	0.05
自殺	0歳	2.65	2.57	2.64	2.59	2.67	1.06	1.09	1.12	1.10	1.08
	65	0.82	0.82	0.89	0.82	0.84	0.47	0.48	0.49	0.46	0.45
	75	0.53	0.53	0.57	0.53	0.54	0.34	0.33	0.33	0.31	0.30
	90	0.33	0.30	0.32	0.28	0.31	0.13	0.12	0.13	0.11	0.11
腎不全	0歳	1.90	1.99	1.97	2.00	2.05	2.43	2.48	2.44	2.41	2.42
	65	2.10	2.19	2.18	2.21	2.26	2.55	2.61	2.57	2.54	2.54
	75	2.30	2.39	2.38	2.42	2.45	2.66	2.70	2.67	2.63	2.63
	90	2.80	2.94	2.90	2.98	3.00	2.78	2.81	2.73	2.67	2.73
肝疾患	0歳	1.41	1.40	1.37	1.34	1.32	0.85	0.83	0.82	0.83	0.81
	65	0.96	0.95	0.95	0.93	0.92	0.77	0.76	0.75	0.75	0.74
	75	0.65	0.66	0.65	0.64	0.64	0.67	0.66	0.65	0.65	0.65
	90	0.36	0.36	0.39	0.40	0.36	0.38	0.34	0.33	0.32	0.35
糖尿病	0歳	1.08	1.09	1.10	1.12	1.08	1.17	1.12	1.15	1.16	1.11
	65	1.03	1.04	1.05	1.08	1.04	1.18	1.13	1.16	1.18	1.13
	75	0.89	0.91	0.93	0.95	0.94	1.13	1.08	1.12	1.14	1.09
	90	0.62	0.58	0.64	0.65	0.67	0.78	0.76	0.81	0.82	0.79
高血圧性疾患	0歳	0.44	0.44	0.47	0.46	0.44	0.92	0.91	0.91	0.88	0.89
	65	0.48	0.47	0.50	0.49	0.46	0.98	0.96	0.97	0.93	0.94
	75	0.53	0.52	0.55	0.53	0.50	1.04	1.03	1.02	0.98	0.99
	90	0.80	0.78	0.80	0.77	0.76	1.37	1.29	1.31	1.25	1.26
結核	0歳	0.29	0.28	0.26	0.26	0.25	0.14	0.14	0.13	0.13	0.14
	65	0.30	0.29	0.27	0.28	0.26	0.14	0.14	0.14	0.14	0.15
	75	0.33	0.31	0.29	0.31	0.28	0.14	0.14	0.14	0.14	0.15
	90	0.29	0.26	0.23	0.31	0.30	0.10	0.09	0.09	0.09	0.10
老衰	0歳	2.02	2.23	2.37	2.57	2.79	6.17	6.78	7.22	7.85	8.50
	65	2.36	2.59	2.74	2.97	3.22	6.63	7.27	7.73	8.40	9.08
	75	2.90	3.15	3.32	3.58	3.86	7.25	7.92	8.40	9.11	9.81
	90	7.17	7.51	7.85	8.62	8.89	11.90	12.92	13.58	14.61	15.40
3大死因 (悪性新生物、 心疾患、 脳血管疾患)	0歳	56.33	56.00	55.57	55.14	54.65	54.23	53.57	53.02	52.36	51.84
	65	56.63	56.21	55.72	55.22	54.77	53.61	52.94	52.37	51.67	51.13
	75	53.95	53.63	53.13	52.61	52.28	52.33	51.66	51.11	50.35	49.82
	90	44.92	44.89	44.09	43.35	43.54	46.60	45.76	45.36	44.70	44.06

(2) 特定死因を除去した場合の平均余命の伸び (0歳・65歳・75歳・90歳)

(単位：年)

主要死因	年齢	男					女				
		平成17年	18年	19年	20年	21年	平成17年	18年	19年	20年	21年
悪性新生物	0歳	4.00	4.02	4.04	3.99	3.98	3.02	3.01	3.01	3.01	3.03
	65	3.07	3.09	3.12	3.09	3.11	2.03	2.03	2.03	2.03	2.07
	75	2.03	2.07	2.10	2.09	2.12	1.41	1.41	1.42	1.42	1.46
	90	0.58	0.58	0.60	0.59	0.63	0.47	0.45	0.45	0.45	0.48
心疾患 (高血圧性を除く)	0歳	1.60	1.57	1.55	1.54	1.55	1.73	1.66	1.65	1.64	1.65
	65	1.22	1.21	1.20	1.19	1.19	1.63	1.56	1.57	1.56	1.56
	75	1.03	1.03	1.02	1.01	1.02	1.53	1.47	1.47	1.47	1.48
	90	0.70	0.68	0.69	0.69	0.69	1.12	1.01	1.03	1.04	1.09
脳血管疾患	0歳	1.13	1.09	1.06	1.02	1.00	1.29	1.19	1.15	1.10	1.06
	65	0.95	0.90	0.88	0.84	0.82	1.19	1.09	1.05	1.00	0.96
	75	0.83	0.79	0.77	0.73	0.71	1.11	1.01	0.97	0.93	0.89
	90	0.51	0.46	0.45	0.41	0.41	0.76	0.64	0.64	0.61	0.59
肺炎	0歳	0.94	0.92	0.94	0.93	0.91	0.88	0.84	0.83	0.83	0.80
	65	0.99	0.97	0.98	0.97	0.95	0.89	0.85	0.84	0.83	0.81
	75	1.02	1.00	1.01	0.99	0.97	0.90	0.85	0.84	0.83	0.81
	90	0.95	0.86	0.91	0.86	0.83	0.81	0.72	0.71	0.70	0.69
不慮の事故	0歳	0.66	0.61	0.58	0.56	0.55	0.38	0.35	0.35	0.33	0.33
	65	0.25	0.24	0.24	0.24	0.24	0.22	0.21	0.21	0.21	0.21
	75	0.19	0.19	0.18	0.18	0.19	0.18	0.17	0.17	0.17	0.17
	90	0.10	0.09	0.09	0.09	0.09	0.09	0.08	0.08	0.08	0.09
交通事故(再掲)	0歳	0.25	0.23	0.20	0.18	0.17	0.11	0.09	0.09	0.07	0.07
	65	0.05	0.04	0.04	0.04	0.04	0.04	0.04	0.03	0.03	0.03
	75	0.03	0.02	0.02	0.02	0.02	0.02	0.02	0.02	0.02	0.02
	90	0.01	0.00	0.01	0.00	0.01	0.01	0.00	0.00	0.00	0.01
自殺	0歳	0.78	0.76	0.77	0.78	0.81	0.34	0.35	0.36	0.36	0.36
	65	0.09	0.09	0.10	0.09	0.09	0.06	0.06	0.06	0.06	0.06
	75	0.04	0.04	0.04	0.04	0.04	0.03	0.03	0.03	0.03	0.03
	90	0.02	0.01	0.01	0.01	0.01	0.01	0.01	0.01	0.01	0.01
腎不全	0歳	0.15	0.15	0.15	0.15	0.16	0.18	0.18	0.18	0.18	0.18
	65	0.14	0.14	0.14	0.15	0.15	0.18	0.18	0.18	0.18	0.18
	75	0.13	0.13	0.14	0.14	0.14	0.17	0.17	0.17	0.17	0.17
	90	0.10	0.10	0.10	0.10	0.11	0.13	0.12	0.12	0.11	0.12
肝疾患	0歳	0.25	0.25	0.24	0.23	0.23	0.12	0.12	0.12	0.12	0.12
	65	0.10	0.10	0.10	0.10	0.10	0.08	0.08	0.08	0.08	0.08
	75	0.05	0.05	0.05	0.05	0.05	0.06	0.06	0.06	0.06	0.06
	90	0.02	0.01	0.01	0.01	0.01	0.02	0.02	0.02	0.02	0.02
糖尿病	0歳	0.13	0.13	0.13	0.13	0.13	0.12	0.12	0.12	0.11	0.11
	65	0.09	0.09	0.09	0.10	0.09	0.11	0.10	0.10	0.10	0.10
	75	0.06	0.06	0.06	0.06	0.06	0.09	0.08	0.08	0.09	0.08
	90	0.03	0.02	0.02	0.02	0.03	0.04	0.03	0.04	0.04	0.04
高血圧性疾患	0歳	0.03	0.03	0.04	0.04	0.04	0.06	0.06	0.06	0.05	0.06
	65	0.03	0.03	0.03	0.03	0.03	0.06	0.06	0.06	0.06	0.06
	75	0.03	0.03	0.03	0.03	0.03	0.06	0.06	0.06	0.05	0.06
	90	0.03	0.03	0.03	0.03	0.03	0.07	0.05	0.05	0.05	0.05
結核	0歳	0.03	0.03	0.02	0.02	0.02	0.02	0.01	0.01	0.01	0.01
	65	0.02	0.02	0.02	0.02	0.02	0.02	0.01	0.01	0.01	0.01
	75	0.02	0.02	0.02	0.02	0.02	0.01	0.01	0.01	0.01	0.01
	90	0.02	0.01	0.01	0.01	0.01	0.01	0.01	0.01	0.01	0.01
3大死因 (悪性新生物、 心疾患、 脳血管疾患)	0歳	8.49	8.31	8.25	8.10	8.04	7.68	7.20	7.12	7.00	6.99
	65	6.85	6.67	6.64	6.51	6.48	6.39	5.91	5.86	5.75	5.75
	75	5.24	5.11	5.10	4.99	5.00	5.46	5.00	4.97	4.86	4.89
	90	2.51	2.31	2.32	2.24	2.30	3.31	2.74	2.77	2.72	2.78

注：3大死因のそれぞれの死因を単独に除去した場合には、その他の2死因は除去されていない
(例えば、悪性新生物を除去したとしても心疾患や脳血管疾患での死亡はあるものとする)
ことから、3大死因のそれぞれの死因を除去した場合の平均余命の伸びを合計したものは、
3大死因を同時に除去した場合の平均余命の伸びよりも小さいものとなる。

死因	左記特定死因を除去した場合におけるその死因で死亡していた者の死亡状況
3大死因	3大死因以外で亡くなる
悪性新生物	悪性新生物以外で亡くなる(心疾患・脳血管疾患でも亡くなる)
心疾患	心疾患以外で亡くなる(悪性新生物・脳血管疾患でも亡くなる)
脳血管疾患	脳血管疾患以外で亡くなる(悪性新生物・心疾患でも亡くなる)

平成22年7月26日
大臣官房統計情報部
人口動態・保健統計課
(担当・内線) 課長 小野 (7461)
課長補佐 齋藤 (7471)
担当係 計析第一係 (7470)
(電話代表) 03(5253)1111 (代表)
03(3595)2812 (ダイヤルイン)
(F A X) 03(3595)1670

レクの際に受けたご質問の回答の訂正について

7月26日(月)15時00分から実施しました「平成21年簡易生命表」についてのレクの際に受けたご質問の回答で訂正がありますのでご連絡します。

〈ご質問及び訂正事項〉

○ご質問

「図1 平均寿命の延びに対する死因別寄与年数」について、「老衰」の寄与年数の男女の数値を知りたい。

レクの際の回答

「男がマイナス0.00、女がマイナス0.01」

↓

【訂正】

「男がマイナス0.00、女がマイナス0.00」

※別添資料を参照願います(「平均寿命の延びに対する死因別寄与年数」)。

平均寿命の延びに対する死因別寄与年数

(年)

	男	女
総数	0.30	0.39
結核	0.00	△ 0.00
悪性新生物	0.11	0.05
糖尿病	0.01	0.01
高血圧性疾患	0.00	0.00
心疾患	0.05	0.08
脳血管疾患	0.06	0.09
肺炎	0.06	0.07
肝疾患	0.00	0.01
腎不全	0.00	0.01
老衰	△ 0.00	△ 0.00
不慮の事故	0.03	0.01
交通事故(再掲)	0.01	0.00
自殺	△ 0.03	0.01
3大死因(再掲)	0.22	0.22