

佐賀県での相談支援機能の強化について

地方独立行政法人佐賀県立病院好生館

理事長 十時 忠秀

(H23年7月25日 第4回都道府県がん診療連携拠点病院連絡協議会 資料)

略歴

昭和43年 3月	九州大学医学部卒業
昭和57年 4月	佐賀医科大学麻醉科教授
平成15年10月	佐賀大学病院長
平成16年 4月	佐賀大学理事・副学長・病院長
平成20年 4月	佐賀県医療統括監
平成22年 2月	佐賀国際重粒子線がん治療財団理事長
平成22年 4月	地方独立行政法人佐賀県立病院好生館 理事長
	佐賀県医療顧問



佐大病院と県立病院の社会福祉士の配置状況

年度	佐賀大学医学部附属病院		佐賀県立病院好生館	
	社会福祉士配置数 (人) <small>正職員化</small>	がん相談件数 ／全相談件数	社会福祉士配置数 (人)	がん相談件数 ／全相談件数
18	2 (正1、非常勤1)	全相談の4割程度 ／2,916件	0	
19	2 (正1、非常勤1)	全相談の4割程度 ／3,279件	1 (非常勤社福士1)	432／2,174
20	3 (正1、非常勤2)	全相談の4割程度 ／7,064件	1.5 (非常勤社福士1.5)	808／3,149
21	4 (正1、非常勤3)	全相談の4割程度 ／5,217件	3 (非常勤社福士2、 非常勤MSW1)	1,106／4,843
22	4 (係長1、非常勤3)	全相談の4割程度 ／7,064件	3 (正(係長)1、 非常勤社福士1、 非常勤MSW1)	1,992／7,419
23	4 (係長1、非常勤3)		3 (係長1、 非常勤社福士2)	

県立病院相談支援センターへの 正職員社会福祉士の配置の効果

無形効果

- 社会福祉士が正職員雇用となったことにより、院内の主要な会議や委員会の委員となることが可能となった。
 - 院内組織体制の熟知で、相談時の的確な提案が見込め、質の向上につながる。
- 社会福祉士が正職員雇用となったことにより、相談係で『好生館だより』の事務局を運営することが可能となった。
 - 「相談者の目にとまる配布先リサーチ」を行ったうえで、配布先の抽出ができる。
 - 全国がん拠点病院への送付も開始。

県立病院相談支援センターへの 正職員社会福祉士の配置の効果（つづき）

有形効果

- 医療費支払困難の相談者に、制度適用や支払の方法を提案し、支払の工夫をしてもらうことで、未収防止につながっている。
- 症例検討会等の定期開催で、拠点病院以外の医療機関、行政、介護福祉関係事業所からのがん相談が増加した。
その結果、転退院支援での連携がスムーズに運ぶようになった。

県立病院相談支援センター発信 地域連携ネットワーク構築の取り組み

～相談支援センターを知り、利用してもらうためのPR活動の実施～

19年度	<ul style="list-style-type: none"> ■ 地域の研修会への参加
20年度	<ul style="list-style-type: none"> ■ ポスター、チラシを作成し、県内医療機関に配布 ■ STS(サガテレビ)に社会福祉士が出演し、「がんになったら手にとるガイド」PR ■ 相談支援センター企画運営の緩和ケア症例検討会の開催
21年度	<ul style="list-style-type: none"> ■ ポスター、チラシを作成し、県内医療機関、行政、圏域公民館に配布 ■ 相談支援センター企画運営の緩和ケア症例検討会の開催 ■ 相談支援センター社会福祉士への講師依頼4件
22年度	<ul style="list-style-type: none"> ■ ポスター、チラシを作成し、県内医療機関、行政、圏域公民館に配布 ■ 相談支援センター企画により国立がん研究センター東病院 小川朝生先生の医療福祉専門職対象がん講演会開催 ■ 相談支援センター企画運営の緩和ケア症例検討会の開催(1回/月程度) ■ 相談支援センター企画運営の化学療法患者会の開催(1回/2月) ■ 相談支援センター企画運営の訪問診療・訪問看護・居宅介護支援事業所連絡会の開催(1回/半年) →顔の見える関係づくりの構築 ■ 相談支援センター社会福祉士への講師・シンポジスト依頼7件

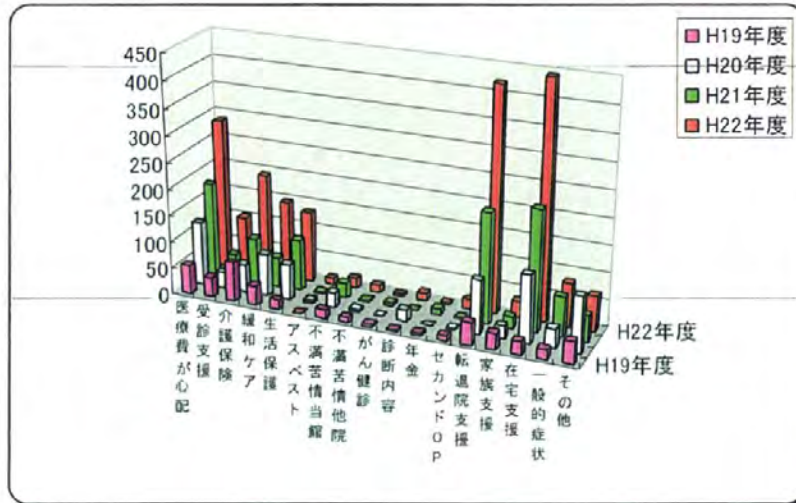
県立病院相談支援センター発信 地域連携ネットワーク構築の取り組み (つづき)

～相談支援センターを知り、利用してもらうためのPR活動の実施～

23年度 実施と計画	<ul style="list-style-type: none"> ■ ポスター、チラシを作成し、県内医療機関、行政、圏域公民館に配布 ■ 相談支援センターが事務局となり、『好生館だより』を作成。全国拠点病院へ送付先を拡大(7月の第11号から) ■ 相談支援センター企画運営の緩和ケア症例検討会の開催(1回/2月程度) ■ 相談支援センター企画運営の化学療法患者会の開催(1回/2月) ■ 相談支援センター企画運営の訪問診療・訪問看護・居宅介護支援事業所連絡会の開催(1回/半年) →顔の見える関係づくりの構築 ■ 相談支援センター運営の情報提供コーナーの拡大設置(8月) ■ 相談支援センター企画により拠点病院共催の県民公開講座開催(12月3日) ■ 相談支援センター社会福祉士への講師・シンポジスト・コーディネータ依頼12件 ■ STS(サガテレビ)出演、佐賀新聞・西日本新聞掲載 ■ 日本癌治療学会示設発表エントリー「相談支援センターが地域に根付くプロセス②」
---------------	--

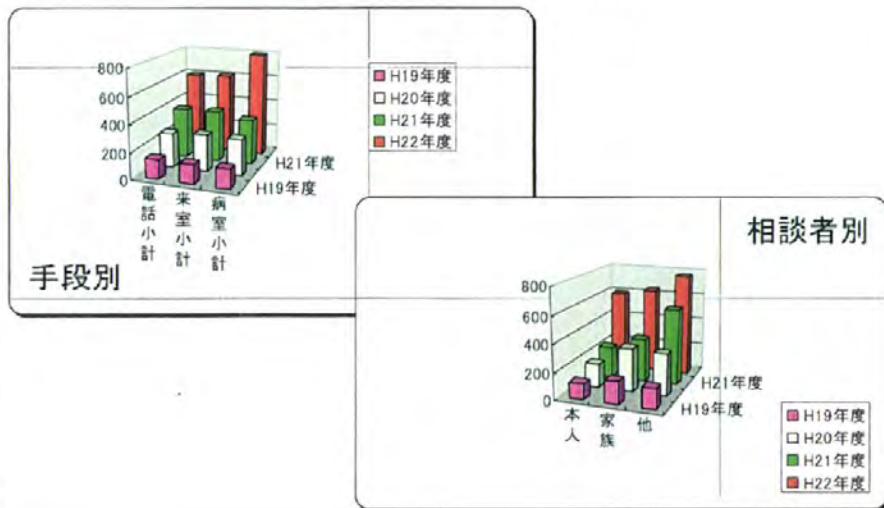
県立病院における相談の状況

[内容別がん相談]



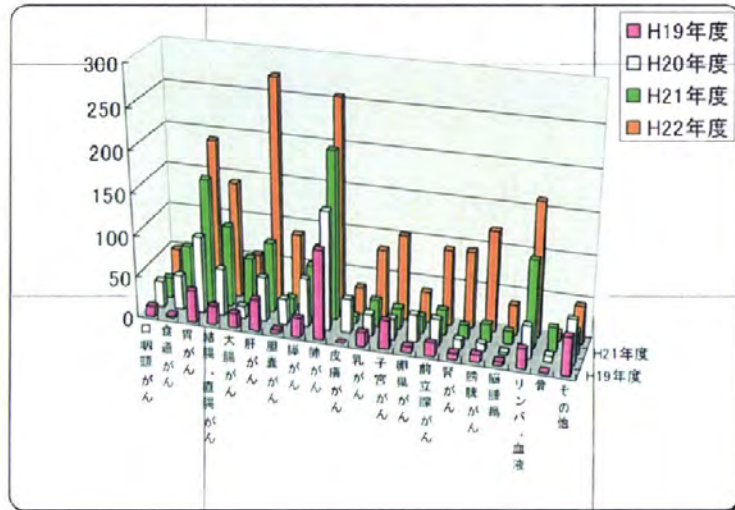
県立病院における相談の状況 (つづき)

[手段別・相談者別がん相談]

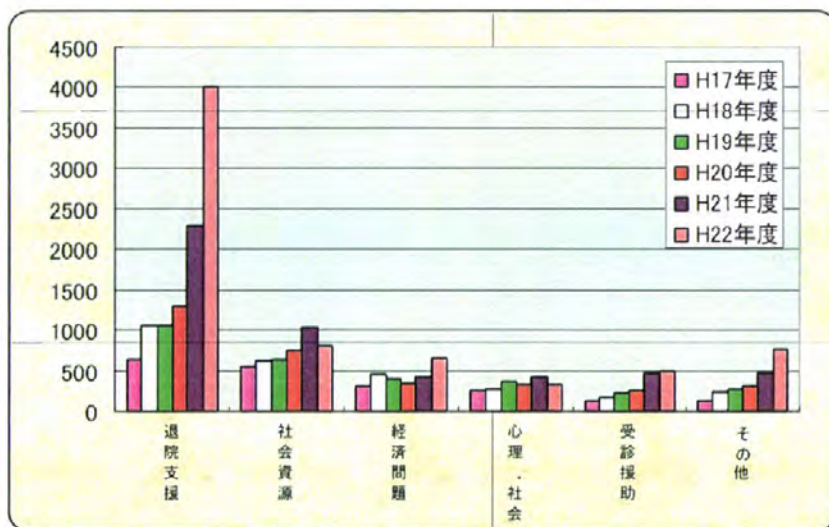


県立病院における相談の状況（つづき）

[部位別がん相談]



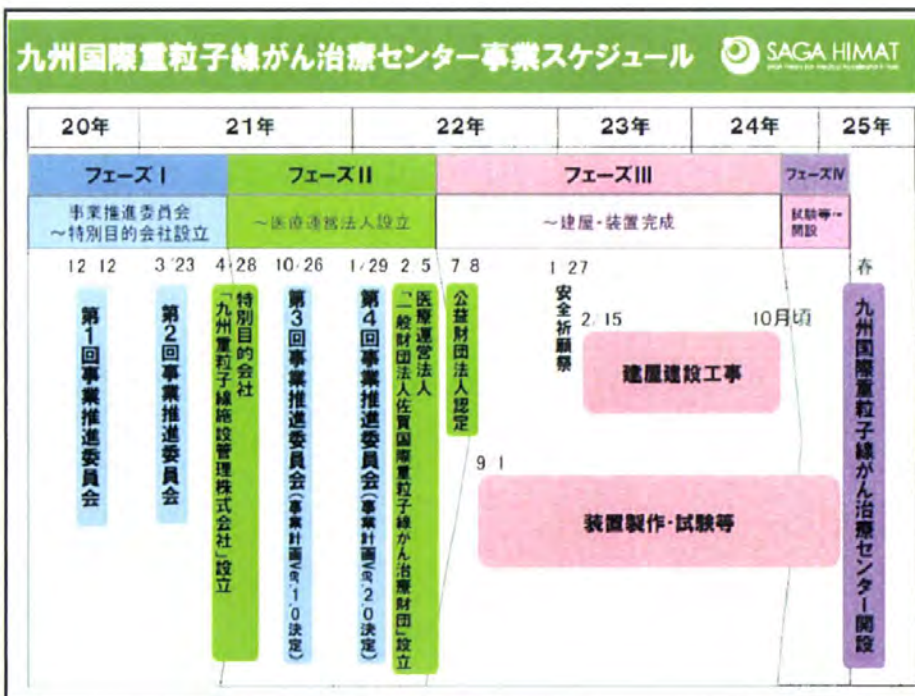
佐大病院における相談の状況



日本の重粒子線がん治療施設



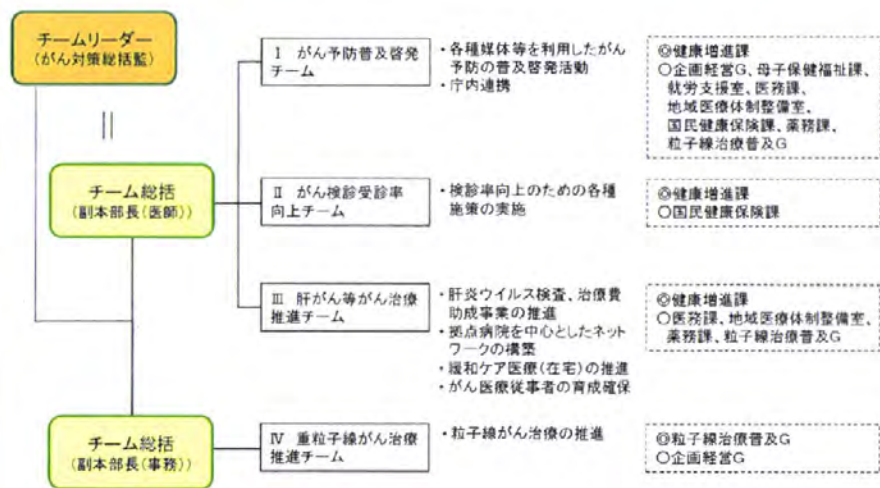
九州国際重粒子線がん治療センター事業スケジュール



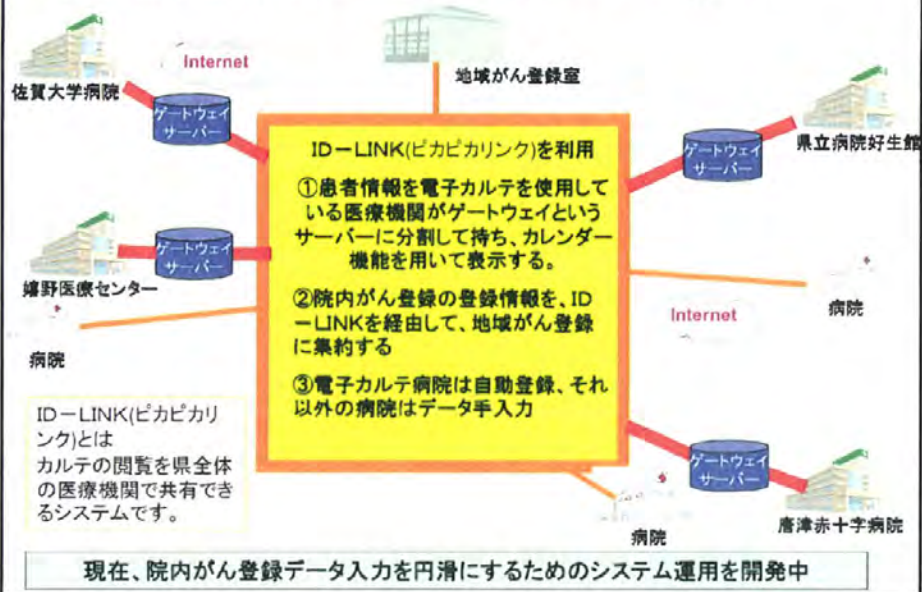
現場写真(2011年6月23日現在)



がん対策推進プロジェクトチームの構成



佐賀県地域がん登録連携システム構想



佐賀県のがん検診受診勧奨メッセージソング

幸せへのメッセージ

忘れないで検診！「がん予防」！！
うん・がん じょうぶ

- 1) 向上がりの午後 空を昇ると
雲の切れ間から まばゆい光が降りそそぎ
遠い昔に聞いた あとさびみたくに
虹の夜方から 明日が見えてくる

※そんな何気ない幸せのためにも
 覚えておいて欲しいことがある！
 愛する人と幸せのためにも！
 自分自身が誰やかに過ごせるためにも！

※※年に一度の「君の誕生日」
 忘れないで検診！「がん予防」！！

- 2) 向上がりの夕暮れ 昇れなすむ街に
星がまたたき 静かに灯りがともる頃
おちこちの家では 子どもたちの声が
喜びにあふれて 明日も変わらずに

※くり返し ※くり返し



第4回都道府県がん診療連携拠点病院連絡協議会
平成23年7月25日(月) 国立がん研究センター

滋賀県におけるがん情報提供と 相談支援

滋賀県がん診療連携協議会の取り組みと 今後の展開

相談支援部会長
鈴木孝世

滋賀県におけるがん医療の取り組み

滋賀県がん診療連携協議会



がん医療に関する相談支援および情報提供の目標

目標項目	目標値	目標年度
各区域に相談支援センターの整備（間接区域の相談支援センターによる対応も含む）	全ての区域	平成22年度
相談支援センターに、がん対策情報センターによる研修を修了した相談員の配置	全ての相談支援センター	平成24年度
がん診療連携拠点病院における診療実績、専門的にがん診療を行う医師および臨床試験の実施状況に関する情報の充実	全てのがん診療連携拠点病院	
患者サロンの開催	全てのがん診療連携拠点病院	
ピアカウンセリングが行える相談員の養成	各区域7名以上	
がんに関するサイトの開設	開設	平成21年度

滋賀県がん診療連携協議会

滋賀県がん対策推進計画より

取り組み 1 滋賀県の実情に応じたがん相談Q&A

がんの原因と予防

このページには「がんの原因と予防」についてのQ&Aを掲載しています



2	21	何を食べたらがんにならずにすみますか	<p>「これを食べていればがんにならない」という特定の食べ物は、残念ながらありません。しかし、野菜や果物がいくつかの部位のがんに対して抑制的に働くと言われていています。</p> <p>また、塩分摂取量が多い人ほど胃がんになりやすいことが明らかになっています。食塩が多く使われている食品を食べる頻度の高い人は、少し回数を減らすなど食生活の見直しをするとよいでしょう。</p> <p>滋養菜でよく食べられている納豆は、食塩が大変多く使われていますが、ビタミンB1・D・E、レクチンも多く含まれ、レクチンはがんの発生を抑えたり、免疫力を高める作用があると考えられている大豆の成分の一つです。</p> <p>ビタミンB1は疲労回復に、ビタミンDは骨の成長に、ビタミンEは細胞の老化防止に作用があると考えられています。そのほか、乳酸菌と酵母菌の発酵によって、腸内の悪玉菌の生育を抑え、整腸作用もあり、便秘、胃腸整理の効能もあります。</p> <p>このように、納豆しを例に話しましたが、食物の持つプラスの機能・マイナスの機能を知っておくことも大事です。</p>
---	----	--------------------	---

滋賀県がん診療連携協議会

協議会HPにup

取り組み 2

がん相談支援センター実務者の資質向上

○がん医療フォーラム

- 平成22年2月5日(金)に行われた「滋賀県がん医療フォーラム」(主催:滋賀県がん診療連携協議会)では、がん相談支援を第2部のテーマとしてとりあげた。
- 相談員の研修を兼ねて、「がん相談支援」のあり方などについて、がん患者、がん相談実務者、がん診療に携わる医師、がんを体験した医師らがパネルディスカッションを行った。



○相談事例検討会

- がん診療連携拠点病院のがん相談支援センター相談員が集まり、回答困難な相談事例について検討を行った。(平成23年1月)

滋賀県がん診療連携協議会

6

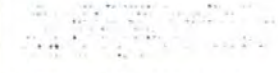
取り組み 3-1

がん患者サロンの普及 全ての二次医療圏に設置

滋賀県内 がん患者サロン一覧(平成23年度)

開催場所	サロン名	曜日	時間
成人病センター	笑顔	毎月第2水曜日	13時～15時
市立長浜病院	きらめき長浜	毎月第3水曜日	14時～16時
大津赤十字病院	ながら一福	毎月第3金曜日	13時～15時
滋賀医科大学医学部 附属病院	ゆらり	毎月第4金曜日	13時30分 ～15時30分
彦根市立病院	りらく彦根	毎月第4火曜日	13時～15時
公立甲賀病院	ゆかい(審会) こうが	毎月第1水曜日	13時30分 ～15時30分
高島働く女性の家	ほっと湖西	奇数月第2火曜日	13時30分 ～15時30分

がん患者サロン「笑顔」



2023年度開催日 毎月第2水曜日
 時間 午後13時～15時
 開催場所 成人病センター
 定員 10名(要予約)

取り組み 3-2

がん患者サロンの普及



成人病センター患者サロン「笑顔」の様子

- 話題
 - ・がん再発の不安解消策
 - ・食生活
 - ・免疫力を高める方法 など
- 参加人数
開催場所により異なるが、成人病センターでは、10名前後
- 参加者の声
「参加して心が楽になった」
「前向きに過ごしたいと思うようになった」 など

取り組み 4

がん患者ピアサポーター養成講座への協力



- 目的
がん患者サロンのファシリテーター(世話人)であるピアサポーターの養成を行う(2次医療圏あたり5名以上)
- 受講者 (H23より公募)
平成21年度19名(全員修了)
平成22年度16名(全員修了)
平成23年度27名(受講中)
- 場所
県の施設、がん診療連携拠点病院等
- 講師
がん診療連携拠点病院の医師、看護師、SCW、臨床心理士等
- 講義内容
概論・診断学・治療学から心理学まで
広範囲に渡る:7日間・のべ22時間(H23)
- 県補助金
600千円



滋賀県がん診療連携協議会

取り組み 5

がん体験バンクの設立・冊子発行への協力

- 滋賀県がん患者団体連絡協議会が平成22年12月に立ち上げた、がん患者さんやその家族の体験を集めた「がん体験バンク」の設立に協力した。
- この「がん体験バンク」を活用して発行される小冊子「こころ綴り・あした天気にな〜れ」について、監修・配付等で協力する。
これは、がん患者サロンに来られない方々でも、同じ「滋賀県のがん患者さん」のがんの体験に触れることができるようにして、一人で悩まないようにと作成されるものである。



滋賀県がん診療連携協議会

10

取り組み 6

テレビ番組を通じた健康情報の発信



びわ湖放送「いきいき健康ライフ」

- 5分間の健康情報番組
- がん診療連携拠点病院の医師等が出演
- わかりやすく解説

放送終了後はYoutubeにアップロードし、
高画質で配信

YouTube

滋賀県がん診療連携協議会

11

滋賀県における情報提供・相談支援の新たな展開



- 滋賀県版「患者必携」の作成
- 遠隔がん相談支援
- 外国籍患者さんへのがん相談支援
- 難治がん/若年性乳がん等、心理学的に負担の多いがんの相談支援事業の設立

滋賀県がん診療連携協議会

12

遠隔がん相談支援 ICTを活用したがん相談



滋賀県はその中央に琵琶湖が位置し、東西の移動に時間がかかる。また、大規模病院が県南部に集中。



希望する病院に相談に行きたくても、行けないことがある。電話相談では相談員の顔が見えず、不安に思う患者さんもいる。



そこで、情報ネットワークシステムを利用し、「顔の見える」相談を行う。自宅にいながら、希望する病院の相談を受けることができる。

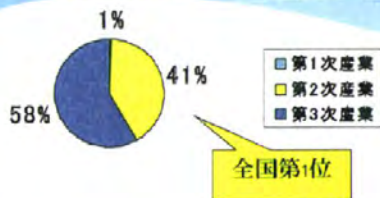


滋賀県がん診療連携協議会

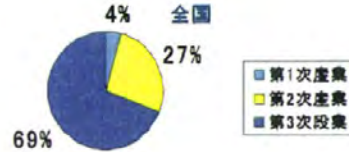
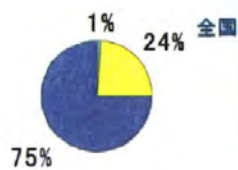
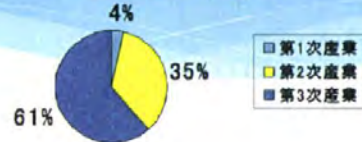
13

外国籍患者さんへのがん相談支援 1 滋賀県の産業形態

経済活動別県内総生産の構成比



経済活動別就業者数



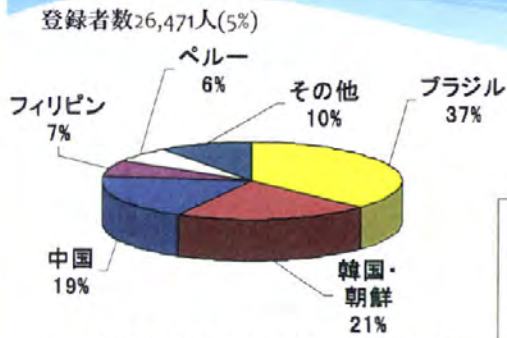
滋賀県は全国有数の工業県である。

(平成20年度)

滋賀県がん診療連携協議会

14

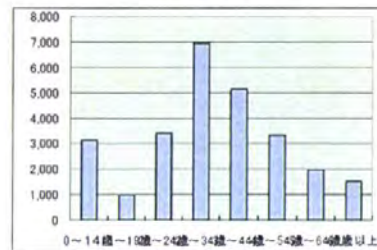
外国籍患者さんへのがん相談支援 2 滋賀県の外国人登録者数



ブラジル国籍の方が36.8%と、全国では10.8%であるのに対し、きわめて多い。

→ 工場での労働者やその家族

外国籍住民の年齢層



平成22年12月31日現在

滋賀県がん診療連携協議会

15

外国籍患者さんへのがん相談支援 3 その必要性の認識と課題

- 言葉の壁
医療用語を正確に翻訳できる人材が必要:特にポルトガル語
- 文化・宗教・考え方の違い
- 経済的側面
健康保険・国民健康保険に加入していない方がおられる
- 外国籍のがん罹患状況が不明(調査なし)

滋賀県国際協会相談員によると

- 告知に係ることが多い
- 県内に専門の通訳はいない
- 1件の相談につき、何回も出向くことが多い

※滋賀県では毎年2回「びわ湖国際医療フォーラム」が開催され、外国籍住民の医療についても熱心に議論されている。

国際社会の一員として、国が主導して
外国籍がん患者の相談支援システムを
創設する必要がある

滋賀県がん診療連携協議会

16

結 語



- 滋賀県がん診療連携協議会におけるがん情報提供・相談支援に係る取り組みを報告するとともに、今後の展開について述べた。
- がん対策推進計画の策定、および協議会の立ち上げについては後発県となったが、滋賀県の独自性を生かした情報提供・相談支援体制を構築しつつある。
- 当該事業を推進するにおいては、滋賀県がん患者団体連絡協議会を始め、担当患者さんとその家族の思いが原動力であり続けられると思われる。
- 魅力ある情報提供・相談支援事業には、ハード面の整備はもとより新たな取り組み・工夫が不可欠である。

第1回 都道府県がん診療連携拠点病院連絡協議会－臨床試験部会の開催

更新日：2011年02月23日 掲載日：2011年02月23日



平成23年1月24日、国立がん研究センターが主催する第1回都道府県がん診療連携拠点病院連絡協議会－臨床試験部会が、国立がん研究センター内国際交流会館で開催された(資料:Agenda)。全国の都道府県がん診療連携拠点病院のうち、臨床試験部会に参加を希望した49病院すべての部会委員もしくは代理出席者、厚生労働省健康局総務課がん対策推進室および内閣官房医療イノベーション推進室のスタッフ、国立がん研究センターのスタッフが参加した。

開会にあたり、国立がん研究センター 嘉山孝正理事長から、「オールジャパンで臨床試験／医師主導治験を実施するための受け皿として、臨床試験部会が設置された。みなさまのご協力をよろしくお願いいたします。」とあいさつがあった。

次に、国立がん研究センター 境田正樹理事長特任補佐より、医療イノベーションの概要、および、医療イノベーション推進室と臨床試験部会との関係についての説明が行われた(資料1)。



それに引き続き、国立がん研究センターがん対策情報センター 多施設臨床試験・診療支援部 福田治彦部長より、臨床試験部会の機能・役割について、説明が行われた(資料2)。この中で、臨床試験部会は、研究者主導臨床試験の基盤整備と実施支援を主たる目的としており、米国におけるNational Cancer Institute - Cancer Therapy Evaluation Program (NCI-CTEP)に相当する役割を担うことを想定していること、医療イノベーション推進室、がん対策推進室、医薬品医療機器総合機構との緊密な連携が不

可欠であること等の説明がなされた。

次に、同多施設臨床試験・診療支援部 薬事安全管理室 柴田大朗室長より、医薬品の適応外使用にかかわる問題点、および、高度医療評価制度の概要について説明が行われた(資料3)。

さらに、臨床試験部会規約案が、福田部長より提示され、その内容が検討された。この中で、臨床試験部会委員は、都道府県拠点および国立がん研究センター中央病院・東病院から選出されることが決定された。また、開発拠点の選定においては、過去の実績のみで評価するのではなく、質が担保されている場合、地域性も考慮したうえで選定されるべきとされた。さらに、共同研究グループの選定は、過去の実績の評価のみでなく、対象が希少疾患であるか否かも考慮されるべきとされた。その他にも規約案に対して多くの意見が出され、活発な議論が行われた。



最後に今後の予定として、第1回臨床試験部会での議論内容を反映した規約案を臨床試験部会事務局が作成し、その内容について、第2回臨床試験部会を3月に開催し議論することが決定された。

資料 [第1回 都道府県がん診療連携拠点病院連絡協議会－臨床試験部会 Agend \(PDF: 66.2KB\)](#)

資料1 [医療イノベーション会議と医療イノベーション推進室について \(PDF: 536KB\)](#)

資料2 [臨床試験部会の機能・役割の概要 \(PDF: 168KB\)](#)

資料3 [適応外使用と高度医療評価制度の現状について \(PDF: 581KB\)](#)

▶ [2011年一覧へ](#)

院内がん登録 2008年全国集計

- 2008年1月1日～12月31日に
 - 自施設で**診断**された あるいは
 - 他施設で診断・治療後に、自施設を**初診**した
ケースを収集
- 院内がん登録 全国集計(2008年)では
 - **359施設 428,196件**の情報を収集
(2007年 305施設 327,889件)
- 地域がん登録 全国集計(2006年)では
 - **693,784件**の罹患があると推計されています

今回の集計の特徴

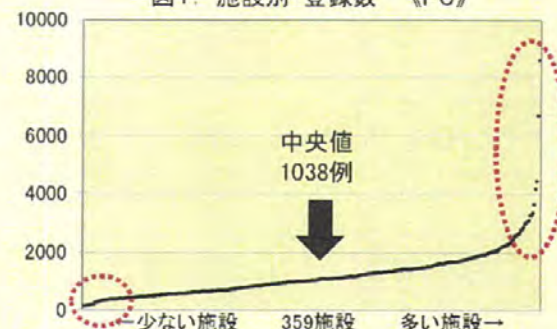
- がん罹患の約60%近い情報を集計・分析
(#1-2, page19 拠点病院院内がん登録患者把握率)
- がん診療を中心的に担う施設の情報を収集し、
その施設別の集計値を初めて公表
- 主要5部位では、
アメリカと共通のステージ情報を収集

報告書 目次

1. 調査の背景と目的
2. 調査の方法
1) 収集範囲、2) 収集方法、3) 収集項目の内容
3. 調査結果
1) 集計の対象、2) 県別の集計対象施設、
3) 推定罹患数との関係
4. 集計結果と解説
1) 性別、年齢階級別、2) 部位別、3) 診断時住所別、
4) 来院経路と発見経緯、来院・発見の経緯別、5) 症例区分別、
6) ステージ・病期分類別、7) ステージ別・治療法別
5. まとめ
【別表】都道府県別 集計表、施設別 集計表
【付録】公表施設コメント、非公表施設からの非公表理由

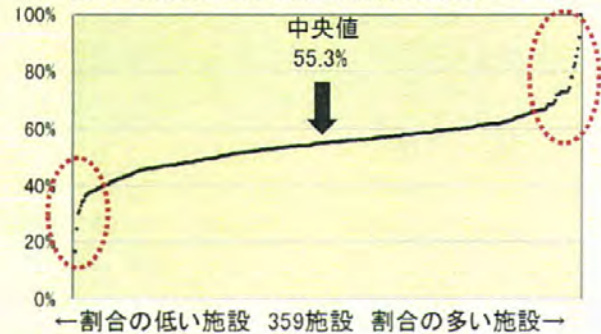
施設別集計(全国)の例

図1. 施設別・登録数 《P6》



施設別集計(全国)の例

図11. 施設別・主要5部位登録数の割合 《P10》

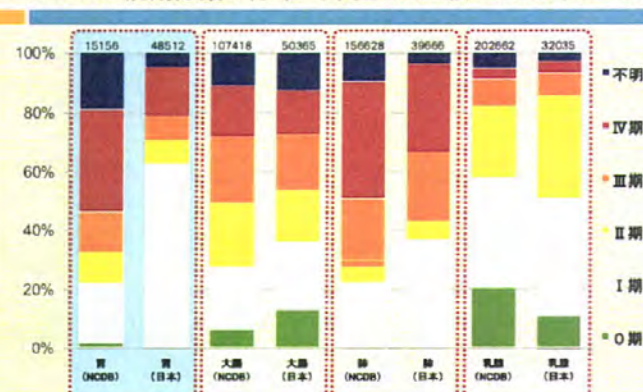


別表 都道府県別(その1)

- #1-1.2 性別 登録数【拠点病院所在地】、【診断時住所】
- #2-1.2.3 年齢階級別 登録数【男女合計】、【男性】、【女性】
- #3-1.2.3 部位別 登録数【男女合計】、【男性】、【女性】
- #4-1.2.3 部位別 登録数【男女合計】、【男性】、【女性】(上皮内癌等を除く)
- #5 部位別 登録数【男女合計】(上皮内癌のみ)
- #6 診断時住所別 登録数
- #7 来院経路別 登録数*
- #8-1 発見経緯別 登録数*
- #8-2 来院・発見の経緯別 登録数
- #9-1 症例区分別 登録数*
- #9-2 診断及び初回治療施設の別 登録数

*を付した表は、標準項目での提出施設のみの集計

NCDB 米国の院内がん登録集計
UICC TNM病期分類の分布 (米国との比較・2008年データ)



別表 都道府県別(その2)

- #10-1 部位・ステージ(UICC 治療前)別 【主要5部位】*
- #10-2 部位・治療前ステージ(必須項目)別 登録数 【主要5部位】
- #11 部位・ステージ(UICC 術後病理学的)別 【主要5部位】*
- #12 部位・進展度(治療前)別 【主要5部位】*
- #13-1 部位・治療法別 【主要5部位】*
- #13-2 部位・ステージ(UICC 治療前)・治療法別
【胃(I期)、大腸(0・I期)、肺(I・II期)、乳房(0~II期)】*

71ページ

*を付した表は、標準項目での提出施設のみの集計

別表 施設別

#14-1.2.3	年齢階級別 登録数【男女合計】、【男性】、【女性】	
#15	部位別 登録数【男女合計】	101ページ
#16	部位別 登録数【男女合計】（上皮内癌のみ）	
#17	来院経路別 登録数*	
#18-1	発見経緯別 登録数*	
#18-2	来院・発見の経緯別 登録数	
#19-1	症例区分別 登録数*	147ページ
#19-2	診断及び初回治療施設の別 登録数	
#20-1	部位・ステージ(UICC 治療前)別 登録数【主要5部位】	171ページ
#20-2	部位・治療前ステージ(必須項目)別 登録数【主要5部位】	
#21	部位・ステージ(術後病理学的)別 登録数【主要5部位】*	
#22	部位・治療法別 登録数【主要5部位】*	230ページ

*を付した表は、標準項目での提出施設のみの集計

これからのがん登録(その方向性)

役に立つがん登録

- **がん登録に関する法的整備を進め、精度を向上**
 - 予後調査を含め、登録実施への法的根拠の確立
 - 情報の精度の向上(予後判明率の向上・実務者の育成)
- **がん登録間の連携(院内・地域・臓器)**
 - 項目の共通化、情報の共有化(リンク)
 - 二重・三重入力にならない登録の仕組みの構築
- **がん登録のメリットを明確に**
 - 患者さんに情報を還元(相談支援センターでの情報利用)
 - 情報発生源である医師にインセンティブ(経済面・臨床に活用)
 - がん登録データに基づくがん対策の実施と評価

がん登録の推進に関する提言書
(2011/7/6)
全国がん(がん)センター協議会
登録推進部がん登録推進課
課長 藤田 隆

国の積極的支援が必要

がん診療連携拠点病院 院内がん登録

2008 年全国集計 報告書

【抜粋版】

独立行政法人国立がん研究センター がん対策情報センター
がん統計研究部 院内がん登録室

平成 23(2011)年 5 月

がん診療連携拠点病院 院内がん登録 2008 年全国集計 報告書

目 次

1. 調査の背景と目的	1
2. 調査の方法	1
1) 収集範囲	1
2) 収集方法	1
3) 収集項目の内容	3
3. 調査結果	5
1) 集計の対象と登録数	5
2) 県別の集計対象施設と登録数	5
3) 推定罹患数との関係	5
4. 集計結果と解説	6
1) 性別、年齢階級別 登録数	6
2) 部位別 登録数	7
3) 診断時住所別 登録数	10
4) 来院経路と発見経緯、来院・発見の経緯来院経路別 登録数	11
5) 症例区分別 登録数	12
6) ステージ・病期分類別 登録数	13
7) ステージ別・治療法別 登録数	14
5. まとめ	15
【別表】都道府県別 集計表	17
施設別 集計表	79
【付録】公表施設コメント	255
非公表施設からの非公表理由	273

【別表】

特に記載がない場合は、上皮内癌等を含む集計となっている。

上皮内癌等とは、上皮内癌と、良性あるいは良悪性不詳の頭蓋内腫瘍を指す。

- #1-1 都道府県別 性別 登録数【拠点病院所在地】
- #1-2 都道府県別 性別 登録数【診断時住所】(上皮内癌等を除く)
- #2-1 都道府県別 年齢階級別 登録数【男女合計】
- #2-2 都道府県別 年齢階級別 登録数【男性】
- #2-3 都道府県別 年齢階級別 登録数【女性】
- #3-1 都道府県別 部位別 登録数【男女合計】
- #3-2 都道府県別 部位別 登録数【男性】
- #3-3 都道府県別 部位別 登録数【女性】
- #4-1 都道府県別 部位別 登録数【男女合計】(上皮内癌等を除く)
- #4-2 都道府県別 部位別 登録数【男性】(上皮内癌等を除く)
- #4-3 都道府県別 部位別 登録数【女性】(上皮内癌等を除く)
- #5 都道府県別 部位別 登録数【男女合計】(上皮内癌のみ)
- #6 都道府県別 診断時住所別 登録数
- #7 都道府県別 来院経路別 登録数*
- #8-1 都道府県別 発見経緯別 登録数*
- #8-2 都道府県別 来院・発見の経緯別 登録数
- #9-1 都道府県別 症例区分別 登録数*
- #9-2 都道府県別 診断及び初回治療施設の別 登録数
- #10-1 都道府県別 部位・ステージ(UICC 治療前)別 登録数【胃、大腸、肝、肺、乳房】*
- #10-2 都道府県別 部位・治療前ステージ(必須項目)別 登録数【胃、大腸、肝、肺、乳房】
- #11 都道府県別 部位・ステージ(UICC 術後病理学的)別 登録数【胃、大腸、肝、肺、乳房】*
- #12 都道府県別 部位・進展度(治療前)別 登録数【胃、大腸、肝、肺、乳房】*
- #13-1 都道府県別 部位・治療法別 登録数【胃、大腸、肝、肺、乳房】*
- #13-2 都道府県別 部位・ステージ(UICC 治療前)・治療法別 登録数
【胃(I期)、大腸(O・I期)、肺(I・II期)、乳房(O～II期)】*
- #14-1 施設別 年齢階級別 登録数【男女合計】
- #14-2 施設別 年齢階級別 登録数【男性】
- #14-3 施設別 年齢階級別 登録数【女性】
- #15 施設別 部位別 登録数【男女合計】
- #16 施設別 部位別 登録数【男女合計】(上皮内癌のみ)
- #17 施設別 来院経路別 登録数*
- #18-1 施設別 発見経緯別 登録数*
- #18-2 施設別 来院・発見の経緯別 登録数
- #19-1 施設別 症例区分別 登録数*
- #19-2 施設別 診断及び初回治療施設の別 登録数
- #20-1 施設別 部位・ステージ(UICC 治療前)別 登録数【胃、大腸、肝、肺、乳房】*
- #20-2 施設別 部位・治療前ステージ(必須項目)別 登録数【胃、大腸、肝、肺、乳房】
- #21 施設別 部位・ステージ(UICC 術後病理学的)別 登録数【胃、大腸、肝、肺、乳房】*
- #22 施設別 部位・治療法別 登録数【胃、大腸、肝、肺、乳房】*

*を付した表は、標準項目での提出施設のみの集計

#1-1 都道府県(拠点病院所在地)別 性別 登録数 (上皮内癌等*を含む)

	登録数 (上皮内癌等*を含む)						標準項目			必須項目			
	1		2				集計 対象 施設数	データ 提出 施設 合計	1年分 データ 提出 施設	部分 データ 提出 施設	データ 提出 施設 合計	1年分 データ 提出 施設	部分 データ 提出 施設
	合計	男	女	男	女	男							
全国合計	428196	243300	56.8%	184896	43.2%	359	353	350	3	9	9	0	
1 北海道	18708	10265	54.9%	8443	45.1%	17	17	17	—	—	—	—	
2 青森	4457	2582	57.9%	1875	42.1%	5	5	5	—	—	—	—	
3 岩手	5700	3261	57.2%	2439	42.8%	7	7	7	—	—	—	—	
4 宮城	9742	5640	57.9%	4102	42.1%	7	7	7	—	—	—	—	
5 秋田	6013	3583	59.6%	2430	40.4%	8	8	8	—	—	—	—	
6 山形	5802	3346	57.7%	2456	42.3%	6	6	6	—	—	—	—	
7 福島	8055	4642	57.6%	3413	42.4%	7	7	7	—	—	—	—	
8 茨城	6779	4276	63.1%	2503	36.9%	7	7	7	—	—	—	—	
9 栃木	9340	5326	57.0%	4014	43.0%	6	5	5	—	1	1	—	
10 群馬	10217	5932	58.1%	4285	41.9%	11	10	10	—	1	1	—	
11 埼玉	13519	7537	55.8%	5982	44.2%	10	11	10	1	—	—	—	
12 千葉	22273	13110	58.9%	9163	41.1%	13	13	12	1	1	1	—	
13 東京	39955	21663	54.2%	18292	45.8%	15	15	15	—	—	—	—	
14 神奈川	18175	10271	56.5%	7904	43.5%	12	12	12	—	—	—	—	
15 新潟	10551	6294	59.7%	4257	40.3%	8	8	8	—	—	—	—	
16 富山	6626	3806	57.4%	2820	42.6%	8	8	8	—	—	—	—	
17 石川	5134	2976	58.0%	2158	42.0%	5	5	5	—	—	—	—	
18 福井	4592	2665	58.0%	1927	42.0%	5	5	5	—	—	—	—	
19 山梨	3114	1716	55.1%	1398	44.9%	3	3	3	—	—	—	—	
20 長野	7324	4126	56.3%	3198	43.7%	7	8	7	1	—	—	—	
21 岐阜	7817	4554	58.3%	3263	41.7%	7	7	7	—	—	—	—	
22 静岡	15245	8777	57.6%	6468	42.4%	10	10	10	—	—	—	—	
23 愛知	19196	10975	57.2%	8221	42.8%	14	14	14	—	—	—	—	
24 三重	4610	2518	54.6%	2092	45.4%	5	5	5	—	—	—	—	
25 滋賀	2795	1637	58.6%	1158	41.4%	4	4	4	—	—	—	—	
26 京都	7116	4084	57.4%	3032	42.6%	7	7	7	—	—	—	—	
27 大阪	19120	10821	56.6%	8299	43.4%	13	13	13	—	—	—	—	
28 兵庫	15269	8991	58.9%	6278	41.1%	14	11	11	—	3	3	—	
29 奈良	5876	3434	58.4%	2442	41.6%	6	6	6	—	—	—	—	
30 和歌山	4975	2904	58.4%	2071	41.6%	6	6	6	—	—	—	—	
31 鳥取	2955	1650	55.8%	1305	44.2%	5	4	4	—	1	1	—	
32 島根	4988	2876	57.7%	2112	42.3%	6	6	6	—	—	—	—	
33 岡山	10369	6070	58.5%	4299	41.5%	7	7	7	—	—	—	—	
34 広島	12269	6777	55.2%	5492	44.8%	10	10	10	—	—	—	—	
35 山口	5565	3182	57.2%	2383	42.8%	7	7	7	—	—	—	—	
36 徳島	3096	1799	58.1%	1297	41.9%	3	3	3	—	—	—	—	
37 香川	4938	2829	57.3%	2109	42.7%	5	4	4	—	1	1	—	
38 愛媛	7898	4421	56.0%	3477	44.0%	7	7	7	—	—	—	—	
39 高知	3255	1800	55.3%	1455	44.7%	3	3	3	—	—	—	—	
40 福岡	22209	12199	54.9%	10010	45.1%	15	15	15	—	—	—	—	
41 佐賀	3857	2238	58.0%	1619	42.0%	4	4	4	—	—	—	—	
42 長崎	6684	3722	55.7%	2962	44.3%	6	6	6	—	—	—	—	
43 熊本	8862	4821	54.4%	4041	45.6%	8	8	8	—	—	—	—	
44 大分	4163	2214	53.2%	1949	46.8%	5	4	4	—	1	1	—	
45 宮崎	2712	1563	57.6%	1149	42.4%	5	5	5	—	—	—	—	
46 鹿児島	3509	2090	59.6%	1419	40.4%	6	6	6	—	—	—	—	
47 沖縄	2772	1337	48.2%	1435	51.8%	4	4	4	—	—	—	—	

#1-2 都道府県(診断時住所)別 性別 登録数 (上皮内癌等*を除く)

		1		2		2005年推計IM比による				
		合計	男	女	2008年 死亡数 (実数)	2008年 罹患数* (推計)	拠点病院 院内 がん登録 患者把握率 (推計)			
全国合計	391660	227340	58.0%	164320	42.0%	342683	671659	58.3%		
1	北海道	17121	100.0%	9582	56.0%	7539	44.0%	16850	33026	51.8%
2	青森	4360	100.0%	2576	59.1%	1784	40.9%	4646	9106	47.9%
3	岩手	5266	100.0%	3076	58.4%	2190	41.6%	4059	7956	66.2%
4	宮城	8399	100.0%	5002	59.6%	3397	40.4%	6217	12185	68.9%
5	秋田	5605	100.0%	3418	61.0%	2187	39.0%	3929	7701	72.8%
6	山形	5408	100.0%	3210	59.4%	2198	40.6%	3952	7746	69.8%
7	福島	7720	100.0%	4519	58.5%	3201	41.5%	5956	11674	66.1%
8	茨城	8387	100.0%	5266	62.8%	3121	37.2%	7988	15656	53.6%
9	栃木	8030	100.0%	4691	58.4%	3339	41.6%	5248	10286	78.1%
10	群馬	8562	100.0%	5005	58.5%	3557	41.5%	5420	10623	80.6%
11	埼玉	18034	100.0%	10482	58.1%	7552	41.9%	16381	32107	56.2%
12	千葉	20644	100.0%	12190	59.0%	8454	41.0%	14402	28228	73.1%
13	東京	25518	100.0%	14087	55.2%	11431	44.8%	31327	61401	41.6%
14	神奈川	19486	100.0%	11154	57.2%	8332	42.8%	20575	40327	48.3%
15	新潟	9575	100.0%	5864	61.2%	3711	38.8%	7422	14547	65.8%
16	富山	8057	100.0%	3562	58.8%	2495	41.2%	3466	6793	89.2%
17	石川	4592	100.0%	2694	58.7%	1898	41.3%	3288	6444	71.3%
18	福井	4185	100.0%	2476	59.2%	1709	40.8%	2356	4618	90.6%
19	山梨	3239	100.0%	1873	57.8%	1366	42.2%	2462	4826	67.1%
20	長野	6926	100.0%	3962	57.2%	2966	42.8%	6136	12027	57.6%
21	岐阜	7688	100.0%	4500	58.5%	3188	41.5%	5593	10962	70.1%
22	静岡	13734	100.0%	8091	58.9%	5643	41.1%	9884	19373	70.9%
23	愛知	16778	100.0%	9899	59.0%	6879	41.0%	17049	33416	50.2%
24	三重	4966	100.0%	2806	56.5%	2160	43.5%	4925	9653	51.4%
25	滋賀	2662	100.0%	1599	60.1%	1063	39.9%	3282	6433	41.4%
26	京都	6543	100.0%	3792	58.0%	2751	42.0%	7176	14065	48.5%
27	大阪	16649	100.0%	9614	57.7%	7035	42.3%	23999	47038	35.4%
28	兵庫	14660	100.0%	8754	59.7%	5906	40.3%	15260	29910	49.0%
29	奈良	5453	100.0%	3259	59.8%	2194	40.2%	3815	7477	72.9%
30	和歌山	4590	100.0%	2710	59.0%	1880	41.0%	3234	6339	72.4%
31	鳥取	2600	100.0%	1473	56.7%	1127	43.3%	1977	3875	67.1%
32	島根	4685	100.0%	2707	57.8%	1978	42.2%	2545	4988	93.9%
33	岡山	8995	100.0%	5365	59.6%	3630	40.4%	5244	10278	87.5%
34	広島	11094	100.0%	6215	56.0%	4879	44.0%	7994	15668	70.8%
35	山口	5455	100.0%	3117	57.1%	2338	42.9%	4671	9155	59.6%
36	徳島	2833	100.0%	1656	58.5%	1177	41.5%	2357	4620	61.3%
37	香川	4431	100.0%	2617	59.1%	1814	40.9%	2942	5756	76.8%
38	愛媛	7362	100.0%	4249	57.7%	3113	42.3%	4232	8295	88.8%
39	高知	3145	100.0%	1787	56.8%	1358	43.2%	2543	4984	63.1%
40	福岡	18576	100.0%	10438	56.2%	8138	43.8%	14328	28083	66.1%
41	佐賀	4254	100.0%	2545	59.8%	1709	40.2%	2724	5339	79.7%
42	長崎	6450	100.0%	3641	56.4%	2809	43.6%	4747	9304	69.3%
43	熊本	7868	100.0%	4369	55.5%	3499	44.5%	5162	10118	77.8%
44	大分	4093	100.0%	2294	56.0%	1799	44.0%	3530	6919	59.2%
45	宮崎	2909	100.0%	1708	58.7%	1201	41.3%	3405	6674	43.6%
46	鹿児島	3506	100.0%	2136	60.9%	1370	39.1%	5268	10325	34.0%
47	沖縄	2565	100.0%	1310	51.1%	1255	48.9%	2717	5325	48.2%

* 推計罹患数は、2008年がん死亡数×2005年推計IM比(1.96)により求めた

#15-1 施設別 部位別【男女合計】（上皮内癌等を含む）

	合計	口腔 ・咽頭	食道	胃	結腸	直腸	大腸* (再掲)	肝臓	胆嚢 ・胆管	膵臓	膵	骨・軟部 組織	皮膚 (除頭頸部 上)	乳房	子宮* (再掲)	子宮 頸部	子宮 体部	卵巣	前立腺	膀胱	腎・他の 尿路	脳・中枢 神経系	甲状腺	悪性 リンパ腫	多発性 骨髄腫	白血病	その他 造血系	その他		
全国計	428196	12242	13678	55100	36888	20666	58754	20979	8618	12955	3960	46558	2416	11368	41664	21137	13695	7345	5788	28205	13431	11726	7510	7580	15953	2990	5958	2923	13505	
11北海道	16708	532	499	1767	862	2480	892	427	607	213	2287	136	568	1829	962	633	349	309	1135	583	593	303	587	781	135	237	129	628	228	
★独立行政法人国立病院機構 北海道がんセンター	1910	38	39	82	60	41	101	40	--	27	17	331	59	217	141	95	46	37	117	38	44	25	21	72	12	11	--	--	68	
J.A北海道厚生連 旭川厚生病院	1310	23	51	189	147	80	227	71	48	62	11	160	--	28	90	74	48	26	26	77	29	24	--	42	36	--	--	--	25	
王子総合病院	832	--	20	109	113	53	166	46	27	21	--	92	--	67	47	24	23	17	67	36	16	--	17	31	--	--	14	--	13	
砂川市立病院	533	--	13	57	51	31	82	13	15	15	--	79	--	35	22	14	--	--	67	32	20	--	--	19	--	--	--	--	13	
市立釧路総合病院	858	20	28	85	63	32	95	44	17	14	--	153	--	61	34	21	13	12	64	53	31	--	33	24	--	--	14	16	29	
市立札幌病院	1019	16	15	81	84	49	133	35	14	31	11	142	--	47	88	47	20	29	69	46	70	--	50	45	--	--	--	--	30	
J.A北海道厚生連 帯広厚生病院	1065	14	31	143	113	47	160	64	20	49	13	139	--	28	77	41	23	18	15	60	38	35	--	26	51	--	--	16	22	
北見赤十字病院	699	25	27	100	91	48	139	24	19	31	11	41	--	45	55	41	25	16	--	27	17	12	--	27	20	--	--	--	21	
市立函館病院	918	--	32	87	104	63	167	40	26	38	--	115	--	12	71	19	12	--	--	75	27	18	13	17	56	14	35	16	13	
日鋼記念病院	496	17	12	51	56	33	89	24	--	14	--	69	--	24	55	25	18	--	--	32	--	--	--	--	--	--	--	--	12	
札幌医科大学附属病院	1842	81	27	68	84	53	137	59	23	52	23	167	25	84	312	154	99	55	47	125	61	89	33	68	74	24	25	12	72	
国立大学法人 北海道大学病院	2583	159	63	144	104	57	161	174	87	118	43	252	13	125	208	122	88	34	24	93	41	81	142	135	138	22	61	16	161	
医療法人 手稲深仁会病院	1765	34	36	211	234	105	339	112	54	97	--	189	--	21	142	76	61	15	16	103	46	64	20	38	60	--	13	28	45	
旭川医科大学病院	1349	39	44	96	75	64	139	84	23	37	26	141	14	35	172	70	39	31	19	64	34	37	30	59	79	12	12	13	70	
市立旭川病院	829	21	26	132	126	55	181	26	18	25	--	89	--	18	30	16	14	15	45	33	20	--	25	49	--	--	--	--	13	
労働者健康福祉機構 釧路労災病院	596	23	25	75	73	33	106	22	16	23	--	43	--	25	68	--	--	--	43	42	21	--	11	16	--	--	--	--	13	
KKK医療連携センター	404	--	--	57	49	18	67	--	--	13	--	--	--	95	--	--	--	--	--	--	--	--	--	--	--	--	--	--	--	
02青森県	4457	126	173	525	486	285	771	135	113	121	59	494	15	142	407	157	96	57	58	275	180	118	75	107	134	27	51	52	157	
★青森県立中央病院	1716	57	60	188	197	128	325	68	32	43	27	230	--	34	118	47	32	15	15	91	50	43	41	24	68	18	36	47	50	
八戸市立市民病院	590	11	31	56	92	42	134	--	--	--	11	88	--	102	18	--	--	--	13	24	15	13	--	16	--	--	--	--	15	
弘前大学医学部附属病院	1408	47	58	151	91	67	158	32	39	35	20	139	--	85	121	55	35	20	16	106	73	49	25	56	45	--	--	11	--	67
三次市立三沢病院	304	--	13	52	35	15	50	14	16	13	--	20	--	36	19	13	--	--	--	13	--	--	--	--	--	--	--	--	--	
一部事務組合 下北医療センターおつ総合病院	439	--	11	78	71	33	104	11	17	20	--	22	--	15	30	18	--	--	--	41	16	--	--	--	--	--	--	--	--	
03岩手県	5700	93	181	961	863	351	1014	232	162	184	22	677	33	209	451	214	134	79	61	378	201	158	70	58	115	34	56	15	121	
★岩手医科大学附属病院	1551	69	61	247	101	62	163	99	24	25	--	136	29	135	99	57	38	19	27	84	80	61	31	19	24	--	21	--	41	
岩手県立中央病院	1691	12	29	246	237	120	357	45	53	63	--	228	--	24	166	69	43	26	--	148	41	46	--	15	50	13	17	--	33	
岩手県立二戸病院	383	--	--	49	68	26	94	--	14	15	--	--	--	12	37	13	16	--	--	24	--	--	--	--	--	--	--	--	11	
岩手県立中部病院	475	--	--	19	85	71	43	114	15	--	--	66	--	--	29	26	21	--	--	48	13	13	--	--	--	--	--	--	--	
岩手県立磐井病院	528	--	--	19	110	62	30	92	29	21	17	--	49	--	26	50	12	--	--	31	25	12	--	--	--	--	--	--	--	
岩手県立宮古病院	424	--	--	26	78	45	32	77	18	23	26	--	48	--	21	20	--	--	--	11	--	--	--	--	--	11	--	14	--	
岩手県立昭沢病院	648	--	--	23	146	79	38	117	17	18	23	--	124	--	--	49	--	--	--	28	28	17	--	--	--	13	--	--	--	
04宮城県	9742	337	410	1192	672	383	1055	350	165	280	109	1133	75	246	983	446	281	183	186	899	275	262	269	143	425	103	146	78	315	
★東北大学病院	3105	131	194	230	104	91	195	101	75	100	27	239	51	117	309	194	110	84	67	249	48	96	182	76	160	26	51	30	149	
★宮城県立がんセンター	1875	125	64	217	89	65	154	64	17	51	40	270	21	--	192	109	69	39	35	166	60	45	22	16	77	27	29	15	54	
石巻赤十字病院	1212	26	40	119	131	51	182	25	20	32	11	192	--	52	157	20	14	--	--	139	28	31	--	14	41	11	23	--	28	
国立病院機構 仙台医療センター	942	32	23	89	46	21	67	57	--	18	--	165	--	15	91	66	36	30	27	80	33	16	33	--	44	15	21	--	24	
大崎市立病院	1512	15	57	216	161	70	231	42	19	34	12	151	--	46	113	54	30	23	23	157	59	43	25	22	80	21	21	29	41	
労働者健康福祉機構 東北労災病院	686	--	21	125	84	57	141	43	16	16	--	54	--	--	107	--	--	--	--	57	26	20	--	--	16	--	--	--	14	
東北厚生年金病院	410	--	--	11	88	57	28	85	18	--	--	62	--	--	14	--	--	--	--	41	21	11	--	--	--	--	--	--	--	
05秋田県	8013	190	252	1017	859	305	994	170	179	193	39	587	39	230	395	252	185	87	55	419	210	164	108	104	177	31	57	32	159	
★秋田大学医学部附属病院	1472	106	113	146	58	23	81	46	26	24	18	121	32	109	70	101	65	36	20	88	40	57	53	44	58	--	23	--	81	
秋田県厚生農業協同組合連合会 由利組合総合病院	630	22	23	99	65	35	100	--	16	24	--	74	--	11	42	17	12	--	--	56	24	22	15	--	23	--	--	--	16	
秋田県厚生農業協同組合連合会 雄北組合総合病院	589	16	15	108	53	36	89	17	20	31	--	58	--	--	33	15	--	--	--	63	33	14	--	--	24	--	--	--	12	
秋田県厚生農業協同組合連合会 平泉総合病院	807	--	30	134	112	60	172	15	26	15	--	88	--	52	56	18	--	--	--	63	32	18	--	--	12	29	--	--	--	
秋田県厚生農業協同組合連合会 山本組合総合病院	422	11	17	77	87	19	76	--	12	19	--	53	--	--	25	23	12	11	--	25	15	14	--	--	11	--	--	--	--	
秋田赤十字病院	1051	--	27	252	167	64	231	41	38	37	--	99	--	22	98	48	38	--	--	28	25	14	11	20	17	--	--	--	18	
秋田県厚生農業協同組合連合会 雄勝中央病院	293	11	--	33	32	16	48	--	--	--																				

#19-1 施設別 症例区分（上皮内癌を含む）《標準項目提出施設のみ》 診断3区分より変換した施設を含む

	合計	診断のみ	自施設診断 自施設治療	他施設診断 自施設治療	他施設にて 初回治療開始	剖検のみ	その他
全国計	420683	18743	263084	88074	37396	155	13231
		4.5%	62.5%	20.9%	8.9%	0.0%	3.1%
29奈良県	5876	4.2%	63.0%	18.3%	12.1%	0.0%	2.3%
★奈良県立医科大学附属病院	2077	7.2%	50.9%	21.2%	15.3%	0.0%	5.5%
国保中央病院	424	0.0%	28.8%	1.9%	68.4%	0.0%	0.9%
奈良県立奈良病院	660	3.8%	73.3%	20.9%	1.8%	0.0%	0.2%
天理よろづ相談所病院	1423	1.1%	81.3%	17.4%	0.1%	0.0%	0.1%
近畿大学医学部奈良病院	906	5.8%	63.0%	19.6%	9.7%	0.0%	1.8%
市立奈良病院	386	1.8%	81.1%	17.1%	0.0%	0.0%	0.0%
30和歌山県	4975	6.2%	65.9%	23.3%	4.3%	0.0%	0.2%
★和歌山県立医科大学附属病院	1763	2.7%	61.7%	35.7%	0.0%	0.0%	0.0%
社会保険紀南病院	656	12.3%	58.8%	18.3%	10.5%	0.0%	0.0%
国立病院機構 南和歌山医療センター	381	7.1%	60.4%	28.3%	4.2%	0.0%	0.0%
日本赤十字社和歌山医療センター	1106	1.1%	85.2%	12.7%	0.9%	0.0%	0.2%
橋本市民病院	508	18.5%	52.8%	18.3%	9.1%	0.0%	1.4%
公立那賀病院	561	8.6%	65.6%	11.9%	13.4%	0.0%	0.5%
31鳥取県	1963	6.1%	74.5%	13.3%	6.0%	0.0%	0.2%
鳥取県立厚生病院	366	7.4%	77.0%	13.8%	1.1%	0.0%	0.5%
国立病院機構 米子医療センター	433	1.6%	64.2%	20.8%	13.4%	0.0%	0.0%
鳥取県立中央病院	598	7.4%	81.1%	10.4%	1.2%	0.0%	0.0%
鳥取市立病院	566	7.4%	73.7%	10.2%	8.5%	0.0%	0.2%
32島根県	4988	5.0%	72.0%	12.9%	8.8%	0.1%	1.0%
★島根大学医学部附属病院	1095	3.9%	68.9%	17.6%	6.8%	0.0%	2.6%
松江市立病院	759	4.3%	68.0%	12.6%	14.1%	0.0%	0.9%
松江赤十字病院	1091	2.5%	76.6%	13.5%	7.1%	0.2%	0.1%
島根県立中央病院	1244	2.6%	78.3%	8.7%	9.7%	0.1%	0.6%
国立病院機構 浜田医療センター	476	12.0%	66.2%	13.0%	8.6%	0.0%	0.2%
益田赤十字病院	323	18.0%	81.0%	11.5%	7.7%	0.0%	1.9%
33岡山県	10369	4.9%	64.7%	20.8%	7.8%	0.1%	1.7%
★岡山大学病院	1532	1.6%	45.4%	44.9%	8.0%	0.0%	0.1%
岡山済生会総合病院	1592	7.2%	55.7%	21.4%	13.6%	0.0%	2.0%
総合病院岡山赤十字病院	763	5.1%	79.6%	12.7%	2.2%	0.1%	0.3%
倉敷中央病院	2795	5.2%	73.4%	13.5%	5.2%	0.0%	2.8%
津山慈風会 津山中央病院	1278	6.3%	89.5%	11.3%	9.5%	0.0%	3.4%
国立病院機構 岡山医療センター	993	5.7%	72.6%	11.5%	9.1%	0.2%	0.9%
川崎医科大学附属病院	1416	3.4%	60.5%	27.8%	7.1%	0.2%	1.0%
34広島県	12269	4.9%	63.6%	21.3%	8.2%	0.0%	2.0%
★広島大学病院	2252	3.5%	55.5%	28.1%	10.8%	0.0%	2.4%
県立広島病院	1289	9.5%	53.8%	15.3%	19.1%	0.1%	2.2%
広島市立広島市民病院	2678	4.0%	60.5%	23.9%	7.0%	0.0%	4.6%
広島赤十字・原爆病院	1179	2.1%	76.1%	14.5%	6.0%	0.0%	1.3%
広島県厚生農業協同組合連合会 広島総合病院	847	3.0%	73.1%	21.0%	2.7%	0.0%	0.2%
国立病院機構 呉医療センター	1099	6.0%	78.5%	15.5%	0.0%	0.0%	0.0%
国立病院機構 東広島医療センター	441	5.4%	67.1%	21.3%	4.5%	0.0%	1.6%
広島県厚生農業協同組合連合会 尾道総合病院	919	9.1%	73.1%	16.9%	0.9%	0.0%	0.0%
福山市市民病院	1092	3.8%	52.8%	25.5%	16.3%	0.0%	1.5%
市立三次中央病院	473	6.1%	65.8%	20.3%	7.0%	0.0%	0.8%
35山口県	5565	5.6%	66.4%	18.0%	9.0%	0.0%	1.1%
★山口大学医学部附属病院	1507	2.2%	51.8%	32.2%	11.5%	0.0%	2.3%
山口県立総合医療センター	510	4.9%	79.2%	13.7%	1.6%	0.2%	0.4%
国立病院機構 岩国医療センター	843	14.2%	69.3%	9.6%	6.2%	0.0%	0.7%
山口県厚生農業協同組合連合会 周東総合病院	557	7.4%	76.5%	10.8%	5.4%	0.0%	0.0%
総合病院社会保険 徳山中央病院	1042	3.2%	77.8%	16.5%	2.2%	0.1%	0.2%
下関市立中央病院	612	7.5%	63.4%	9.3%	17.3%	0.0%	2.5%
総合病院 山口赤十字病院	494	2.2%	60.7%	15.4%	21.7%	0.0%	0.0%
36徳島県	3096	4.3%	64.3%	25.7%	4.5%	0.1%	1.2%
★徳島県立中央病院	869	6.1%	73.0%	16.0%	3.8%	0.0%	1.2%
徳島大学病院	1352	1.3%	59.9%	34.7%	4.1%	0.0%	0.1%
徳島赤十字病院	875	7.1%	62.4%	21.6%	5.7%	0.2%	3.0%
37香川県	4170	3.0%	67.7%	19.4%	8.5%	0.0%	1.3%
★香川大学医学部附属病院	1339	4.9%	47.2%	23.6%	20.2%	0.1%	4.0%
香川県立中央病院	987	0.5%	71.2%	27.9%	0.4%	0.0%	0.0%
三豊総合病院	953	0.8%	82.3%	9.3%	7.6%	0.0%	0.0%
高松赤十字病院	891	5.4%	79.0%	14.6%	0.9%	0.0%	0.1%
38愛媛県	7896	5.3%	63.5%	20.8%	7.0%	0.1%	3.3%
★国立病院機構 四国がんセンター	2808	1.6%	51.9%	30.1%	9.0%	0.0%	7.4%
市立宇和島病院	879	8.5%	71.2%	13.9%	5.5%	0.2%	0.7%
住友別子病院	570	14.2%	84.4%	8.9%	6.1%	0.0%	6.3%
愛媛大学医学部附属病院	1123	4.5%	52.8%	28.0%	14.7%	0.0%	0.1%
愛媛県立中央病院	984	3.2%	80.2%	16.6%	0.1%	0.0%	0.0%
松山赤十字病院	1091	8.4%	81.6%	8.7%	0.5%	0.4%	0.4%
済生会今治病院	443	9.3%	66.4%	12.6%	10.6%	0.0%	1.1%
39高知県	3255	4.0%	58.1%	19.6%	7.6%	0.0%	10.8%
★高知大学医学部附属病院	1840	4.2%	47.9%	18.5%	10.8%	0.1%	18.5%
高知県・高知市病院企業団立 高知医療センター	699	0.3%	71.8%	26.5%	1.4%	0.0%	0.0%
高知赤十字病院	716	7.0%	70.8%	15.8%	5.2%	0.0%	1.3%
40福岡県	22209	5.1%	59.0%	22.2%	9.7%	0.0%	4.0%
★国立病院機構 九州がんセンター	2011	3.8%	50.0%	33.9%	9.6%	0.0%	2.7%
★九州大学病院	3281	4.0%	44.0%	25.8%	14.5%	0.0%	11.6%
久留米大学病院	2227	5.2%	85.2%	23.2%	5.3%	0.0%	1.3%
公立八女総合病院	587	4.6%	77.2%	12.9%	1.9%	0.3%	3.1%
大牟田市立総合病院	497	9.3%	69.2%	13.3%	7.8%	0.0%	0.4%
社会保険田川病院	650	16.3%	63.4%	14.2%	3.7%	0.0%	2.5%
飯塚病院	1809	5.3%	77.9%	10.4%	6.4%	0.0%	0.0%
国立病院機構 福岡東医療センター	411	7.5%	89.6%	11.7%	9.0%	0.0%	2.2%
北九州市立医療センター	1923	4.4%	56.4%	24.6%	6.8%	0.0%	7.7%
国立病院機構 九州医療センター	1835	7.6%	60.5%	25.1%	5.3%	0.0%	1.4%
福岡県済生会福岡総合病院	1038	4.3%	53.4%	24.4%	16.9%	0.1%	1.0%
福岡大学病院	1426	0.6%	58.8%	32.6%	7.7%	0.0%	0.2%
雪ノ聖母会 聖マリア病院	1175	4.3%	73.3%	4.4%	15.0%	0.3%	2.7%
九州厚生年金病院	1728	4.7%	60.8%	19.2%	13.7%	0.0%	1.6%
産業医科大学病院	1811	5.5%	50.4%	23.5%	12.5%	0.1%	8.0%

#20-1 肺癌 (UICC TNM分類 臨床分類) 症例区分: 2, 3 (自施設初回治療症例) 《標準項目提出施設のみ》

	合計								0期								I期								II期								III期								IV期								不明								空白							
	合計	0期	I期	II期	III期	IV期	不明	空白	0期	I期	II期	III期	IV期	不明	空白	0期	I期	II期	III期	IV期	不明	空白	0期	I期	II期	III期	IV期	不明	空白	0期	I期	II期	III期	IV期	不明	空白																												
全国計	39734	25	14531	2574	9302	11795	1484	23	0.1%	36.6%	6.5%	23.4%	29.7%	29.7%	3.7%	0.1%																																																
20長野県	907	--	285	29	118	161	14	--	--	47.0%	4.6%	19.4%	26.5%	2.3%	--	--																																																
★信州大学医学部附属病院	107	--	64	--	22	13	--	--	--	59.8%	--	20.6%	12.1%	--	--	--																																																
長野県厚生農業協同組合連合会 佐久総合病院	155	--	99	--	21	29	--	--	--	63.9%	--	13.5%	18.7%	--	--	--																																																
諏訪赤十字病院	53	--	--	--	13	21	--	--	--	--	--	24.5%	39.6%	--	--	--																																																
長野市民病院	95	--	36	--	19	33	--	--	--	37.9%	--	20.0%	34.7%	--	--	--																																																
長野赤十字病院	69	--	30	--	16	21	--	--	--	43.5%	--	23.2%	30.4%	--	--	--																																																
慈恵会 相澤病院	64	--	15	--	--	32	--	--	--	23.4%	--	--	50.0%	--	--	--																																																
伊那中央病院	64	--	33	--	17	12	--	--	--	51.6%	--	26.6%	18.8%	--	--	--																																																
21岐阜県	747	--	228	51	190	250	28	--	--	30.5%	6.8%	25.4%	33.5%	3.7%	--	--																																																
★岐阜大学医学部附属病院	129	--	49	--	30	29	14	--	--	38.0%	--	23.3%	22.5%	10.9%	--	--																																																
岐阜市民病院	127	--	47	--	39	28	--	--	--	37.0%	--	30.7%	22.0%	--	--	--																																																
高山赤十字病院	26	--	--	--	--	12	--	--	--	--	--	--	46.2%	--	--	--																																																
岐阜県総合医療センター	99	--	27	--	25	39	--	--	--	27.3%	--	25.3%	39.4%	--	--	--																																																
岐阜県立多治見病院	175	--	50	--	43	71	--	--	--	28.6%	--	24.6%	40.6%	--	--	--																																																
大垣市民病院	172	--	51	16	44	60	--	--	--	29.7%	9.3%	25.6%	34.9%	--	--	--																																																
厚生会 木沢記念病院	19	--	--	--	--	11	--	--	--	--	--	--	57.9%	--	--	--																																																
22静岡県	1656	--	625	123	357	486	64	--	--	37.7%	7.4%	21.6%	29.3%	3.9%	--	--																																																
★静岡県立静岡がんセンター	426	--	150	28	82	158	--	--	--	35.2%	6.6%	19.2%	37.1%	--	--	--																																																
静岡県立総合病院	198	--	71	18	38	65	--	--	--	35.8%	9.1%	19.2%	32.8%	--	--	--																																																
聖隷福祉事業団総合病院 聖隷三方原病院	276	--	146	13	63	43	11	--	--	52.9%	4.7%	22.8%	15.6%	4.0%	--	--																																																
聖隷福祉事業団総合病院 聖隷浜松病院	142	--	60	12	25	43	--	--	--	42.3%	8.5%	17.6%	30.3%	--	--	--																																																
沼津市立病院	94	--	19	--	22	31	19	--	--	20.2%	--	23.4%	33.0%	20.2%	--	--																																																
順天堂大学医学部附属静岡病院	79	--	19	--	17	33	--	--	--	24.1%	--	21.5%	41.8%	--	--	--																																																
静岡市立静岡病院	152	--	47	15	44	37	--	--	--	30.8%	9.8%	28.9%	24.3%	--	--	--																																																
藤枝市立総合病院	106	--	37	16	31	22	--	--	--	34.9%	15.1%	29.2%	20.8%	--	--	--																																																
浜松医科大学医学部附属病院	80	--	33	--	15	18	--	--	--	41.3%	--	18.8%	22.5%	--	--	--																																																
県西部浜松医療センター	103	--	43	--	20	36	--	--	--	41.7%	--	19.4%	35.0%	--	--	--																																																
23愛知県	1962	--	682	145	460	606	68	--	--	34.8%	7.4%	23.4%	30.9%	3.5%	--	--																																																
★愛知県がんセンター中央病院	257	--	133	32	41	45	--	--	--	51.8%	12.5%	16.0%	17.5%	--	--	--																																																
愛知県厚生農業協同組合連合会 安城更生病院	122	--	47	--	24	42	--	--	--	38.5%	--	19.7%	34.4%	--	--	--																																																
愛知県厚生農業協同組合連合会 海南病院	42	--	--	--	16	22	--	--	--	--	--	38.1%	52.4%	--	--	--																																																
国立病院機構 名古屋医療センター	161	--	34	15	45	64	--	--	--	21.1%	9.3%	28.0%	39.8%	--	--	--																																																
小牧市民病院	128	--	52	--	21	48	--	--	--	40.6%	--	16.4%	37.5%	--	--	--																																																
豊橋市民病院	155	--	46	13	44	47	--	--	--	29.7%	8.4%	28.4%	30.3%	--	--	--																																																
名古屋大学医学部附属病院	146	--	68	14	32	29	--	--	--	46.6%	9.6%	21.9%	19.9%	--	--	--																																																
社会保険中京病院	73	--	17	--	21	27	--	--	--	23.3%	--	28.8%	37.0%	--	--	--																																																
一宮市立市民病院	112	--	18	--	38	45	--	--	--	16.1%	--	33.9%	40.2%	--	--	--																																																
公立衛生病院	91	--	--	--	39	38	--	--	--	--	--	42.9%	41.8%	--	--	--																																																
愛知県厚生農業協同組合連合会 豊田厚生病院	91	--	35	--	20	27	--	--	--	38.5%	--	22.0%	29.7%	--	--	--																																																
名古屋市立大学病院	194	--	103	12	29	40	--	--	--	53.1%	6.2%	14.9%	20.6%	--	--	--																																																
名古屋第一赤十字病院	228	--	70	16	50	75	17	--	--	30.7%	7.0%	21.9%	32.9%	7.5%	--	--																																																
名古屋第二赤十字病院	162	--	50	--	40	57	--	--	--	30.9%	--	24.7%	35.2%	--	--	--																																																
24三重県	461	--	177	32	93	128	25	--	--	38.4%	6.9%	20.2%	27.8%	5.4%	--	--																																																
★三重大学医学部附属病院	117	--	49	--	26	34	--	--	--	41.8%	--	22.2%	29.1%	--	--	--																																																
国立病院機構 三重中央医療センター	111	--	33																																																													

##2 胃癌 初回治療パターン(上皮内癌を含む) 症例区分: 2, 3(自施設初回治療症例)《標準項目提出施設のみ》

	合計	手術のみ	内視鏡のみ	手術+内視鏡	放射線のみ	薬物療法のみ	放射線+薬物	薬物+その他	手術/内視鏡+放射線	手術/内視鏡+薬物	手術/内視鏡+その他	手術/内視鏡+放射線+薬物	他の組合せ	治療なし
全国計	48511	18421	12810	974	51	4242	166	200	35	7509	486	64	594	2979
11埼玉県	1538	585	370	26	--	147	--	--	--	226	13	--	17	140
★埼玉県立がんセンター	360	131	116	--	--	39	--	--	--	51	--	--	--	11
さいたま赤十字病院	88	44	--	--	--	11	--	--	--	16	--	--	--	12
深谷赤十字病院	130	35	46	--	--	--	--	--	--	24	--	--	--	--
春日部市立病院	49	16	--	--	--	--	--	--	--	12	--	--	--	--
さいたま市立病院	167	43	63	--	--	17	--	--	--	19	--	--	--	22
埼玉医科大学総合医療センター	146	58	--	--	--	19	--	--	--	46	--	--	--	--
川口市立医療センター	92	33	15	--	--	14	--	--	--	14	--	--	--	--
国立病院機構 埼玉病院	56	25	12	--	--	--	--	--	--	--	--	--	--	--
埼玉医科大学国際医療センター	316	149	70	--	--	26	--	--	--	--	--	--	--	49
恩賜財団済生会支部 埼玉県済生会川口総合病院	134	51	29	--	--	--	--	--	--	30	--	--	--	--
12千葉県	2437	841	653	65	--	199	--	--	--	381	24	--	27	214
国立がんセンター東病院	476	138	150	17	--	56	--	--	--	94	--	--	--	19
★千葉県がんセンター	381	127	101	--	--	45	--	--	--	76	--	--	--	23
総合病院国保旭中央病院	269	113	51	--	--	12	--	--	--	20	--	--	--	67
鉾根会 亀田総合病院	313	109	98	--	--	25	--	--	--	42	--	--	--	25
君津中央病院	154	67	13	--	--	13	--	--	--	14	--	--	--	36
労働者健康福祉機構 千葉労災病院	111	33	19	--	--	--	--	--	--	36	--	--	--	--
船橋市立医療センター	87	34	21	--	--	--	--	--	--	18	--	--	--	--
千葉大学医学部附属病院	226	76	88	--	--	--	--	--	--	21	--	--	--	13
国立病院機構 千葉医療センター	79	33	13	--	--	--	--	--	--	13	--	--	--	--
東京歯科大学市川総合病院	97	28	38	--	--	--	--	--	--	--	--	--	--	--
順天堂大学医学部附属浦安病院	137	37	31	--	--	20	--	--	--	31	--	--	--	11
東京慈恵会医科大学附属柏病院	107	46	30	--	--	--	--	--	--	17	--	--	--	--
13東京都	3909	1449	1227	97	--	306	--	14	--	568	15	--	29	182
国立がんセンター中央病院	789	250	306	37	--	55	--	--	--	111	--	--	--	26
★東京都立駒込病院	268	88	73	--	--	58	--	--	--	36	--	--	--	--
★癌研究会 有明病院	785	336	230	20	--	47	--	--	--	128	--	--	--	22
NTT東日本関東病院	293	74	132	15	--	--	--	--	--	42	--	--	--	--
日本赤十字社医療センター	141	75	16	--	--	--	--	--	--	18	--	--	--	12
日本大学医学部附属板橋病院	95	39	18	--	--	18	--	--	--	--	--	--	--	--
武蔵野赤十字病院	172	78	32	--	--	--	--	--	--	29	--	--	--	15
東京大学医学部附属病院	325	103	123	--	--	22	--	--	--	52	--	--	--	12
日本医科大学付属病院	206	86	56	--	--	--	--	--	--	32	--	--	--	15
聖路加国際病院	137	35	68	--	--	--	--	--	--	15	--	--	--	--
帝京大学医学部附属病院	135	48	25	--	--	18	--	--	--	28	--	--	--	--
東京医科大学八王子医療センター	130	42	41	--	--	--	--	--	--	26	--	--	--	--
杏林大学医学部付属病院	64	22	13	--	--	--	--	--	--	--	--	--	--	--
14神奈川県	1688	674	356	14	--	177	--	--	--	321	--	--	14	111
★神奈川県立がんセンター	331	111	107	--	--	39	--	--	--	54	--	--	--	--
国家公務員共済組合連合会 横須賀共済病院	179	59	30	--	--	19	--	--	--	49	--	--	--	19
横浜国立市立市民病院	175	91	27	--	--	12	--	--	--	23	--	--	--	15
小田原市立病院	47	20	--	--	--	--	--	--	--	14	--	--	--	--
川崎市立井田病院	34	15	--	--	--	--	--	--	--	--	--	--	--	--
神奈川県厚生農業協同組合連合会 相模原協同病院	99	47	--	--	--	12	--	--	--	26	--	--	--	11
横浜国立大学附属病院	157	63	26	--	--	13	--	--	--	36	--	--	--	15
聖マリアンナ医科大学病院	191	92	52	--	--	29	--	--	--	12	--	--	--	--
東海大学医学部付属病院	244	85	67	--	--	28	--	--	--	54	--	--	--	--
藤沢市立病院	79	24	13	--	--	--	--	--	--	30	--	--	--	--
北里大学病院	48	17	--	--	--	11	--	--	--	--	--	--	--	11
労働者健康福祉機構 横浜労災病院	104	50	20	--	--	--	--	--	--	16	--	--	--	--
15新潟県	1806	680	621	22	--	127	--	--	--	230	--	--	19	89
★新潟県立がんセンター新潟病院	362	141	84	--	--	32	--	--	--	66	--	--	--	31
新潟県立中央病院	200	50	97	--	--	--	--	--	--	23	--	--	--	15
新潟市立市民病院	294	166	92	--	--	12	--	--	--	--	--	--	--	--
長岡赤十字病院	142	46	44	--	--	16	--	--	--	22	--	--	--	--
新潟県厚生農業協同組合連合会 長岡中央総合病院	318	114	99	--	--	23	--	--	--	62	--	--	--	12
新潟大学医学部総合病院	210	37	133	--	--	--	--	--	--	16	--	--	--	13
新潟県立新発田病院	213	102	48	--	--	25	--	--	--	28	--	--	--	--
労働者健康福祉機構 新潟労災病院	67	24	24	--	--	--	--	--	--	--	--	--	--	--
16富山県	1002	340	301	23	--	79	--	--	--	160	--	--	--	87
★富山県立中央病院	289	103	72	--	--	24	--	--	--	48	--	--	--	33
黒部市立病院	107	27	37	--	--	12	--	--	--	19	--	--	--	--
労働者健康福祉機構 富山労災病院	53	17	15	--	--	--	--	--	--	--	--	--	--	--
富山市立富山市民病院	96	29	25	--	--	--	--	--	--	18	--	--	--	12
富山大学附属病院	84	20	40	--	--	11	--	--	--	--	--	--	--	--
富山県厚生農業協同組合連合会 高岡病院	151	62	36	--	--	13	--	--	--	25	--	--	--	--
高岡市立病院	114	45	30	--	--	--	--	--	--	11	--	--	--	16
市立砺波総合病院	108	37	46	--	--	--	--	--	--	20	--	--	--	--
17石川県	619	189	180	23	--	44	--	--	--	137	--	--	--	17
★金沢大学附属病院	109	59	14	--	--	--	--	--	--	29	--	--	--	--
国立病院機構 金沢医療センター	73	29	18	--	--	--	--	--	--	15	--	--	--	--
石川県立中央病院	219	49	91	21	--	17	--	--	--	29	--	--	--	--
金沢医科大学病院	122	30	33	--	--	--	--	--	--	44	--	--	--	--
国民健康保険 小松市立病院	96	32	24	--	--	--	--	--	--	20	--	--	--	--
18福井県	661	276	181	--	--	56	--	--	--	102	--	--	--	30
★福井県立病院	230	93	82	--	--	11	--	--	--	30	--	--	--	12
恩賜財団済生会支部 福井県済生会病院	156	83	36	--	--	16	--	--	--	20	--	--	--	--
福井赤十字病院	141	34	36	--	--	17	--	--	--	31	--	--	--	15
福井大学医学部附属病院	96	42	27	--	--	--	--	--	--	12	--	--	--	--
国立病院機構 福井病院	38	24	--	--	--	--	--	--	--	--	--	--	--	--
19山梨県	303	118	84	--	--	21	--	--	--	50	--	--	--	18
★山梨県立中央病院	166	65	49	--	--	--	--	--	--	29	--	--	--	12
山梨大学医学部附属病院	102	42	32	--	--	--	--	--	--	12	--	--	--	--
国民健康保険 富士吉田市立病院	35	11	--	--	--	--	--	--	--	--	--	--	--	--

#13-2 胃癌 I 期(臨床分類) 治療法別 症例区分: 2, 3(自施設初回治療症例) 《標準項目提出施設のみ》②

	1	2	3	4	5	6	7	8	9	10	11	12	13	
合計	手術のみ	内視鏡のみ	手術+内視鏡	放射線のみ	薬物療法のみ	放射線+薬物	薬物+その他	手術/内視鏡+放射線	手術/内視鏡+薬物	手術/内視鏡+その他	手術/内視鏡+放射線+薬物	他の組合せ	治療なし	
全国計	30330	45.4%	39.2%	3.0%	--	0.7%	0.1%	--	0.1%	6.6%	1.1%	0.0%	0.4%	3.5%
01北海道	982	48.2%	35.8%	3.0%	--	--	--	--	--	7.6%	--	--	--	3.8%
02青森県	234	62.0%	23.5%	--	--	--	--	--	--	8.1%	--	--	--	--
03岩手県	563	35.7%	51.3%	3.2%	--	--	--	--	--	4.6%	--	--	--	3.4%
04宮城県	631	39.1%	41.7%	3.8%	--	--	--	--	--	3.2%	2.4%	--	--	7.3%
05秋田県	591	33.5%	50.9%	2.9%	--	--	--	--	--	7.4%	--	--	--	2.7%
06山形県	676	44.2%	42.3%	2.4%	--	--	--	--	--	5.3%	2.2%	--	--	2.4%
07福島県	833	37.9%	46.8%	3.1%	--	--	--	--	--	6.6%	--	--	--	3.7%
08茨城県	527	56.9%	28.1%	--	--	--	--	--	--	6.8%	--	--	--	3.8%
09栃木県	666	49.8%	32.6%	4.4%	--	--	--	--	--	7.1%	--	--	--	4.4%
10群馬県	487	65.5%	19.5%	--	--	--	--	--	--	4.3%	--	--	--	4.7%
11埼玉県	831	44.3%	40.2%	2.5%	--	--	--	--	--	6.4%	--	--	--	4.7%
12千葉県	1496	43.2%	38.2%	3.9%	--	--	--	--	--	6.6%	1.1%	--	--	5.6%
13東京都	2477	43.8%	44.0%	3.7%	--	--	--	--	--	5.6%	--	--	--	2.0%
14神奈川県	917	51.7%	32.4%	1.4%	--	--	--	--	--	9.3%	--	--	--	3.1%
15新潟県	1350	42.1%	44.8%	1.6%	--	--	--	--	--	6.5%	--	--	--	3.6%
16富山県	658	40.4%	43.0%	3.5%	--	--	--	--	--	5.9%	--	--	--	6.1%
17石川県	414	39.4%	41.8%	5.6%	--	--	--	--	--	10.1%	--	--	--	--
18福井県	458	50.0%	39.5%	--	--	--	--	--	--	4.6%	--	--	--	3.3%
19山梨県	216	41.7%	38.9%	--	--	--	--	--	--	10.2%	--	--	--	--
20長野県	604	40.2%	45.0%	2.0%	--	--	--	--	--	7.6%	--	--	--	1.8%
21岐阜県	475	60.8%	25.7%	--	--	--	--	--	--	7.4%	--	--	--	2.7%
22静岡県	1124	44.5%	38.0%	4.8%	--	1.0%	--	--	--	7.0%	--	--	--	3.9%
23愛知県	1231	53.0%	29.2%	3.0%	--	1.0%	--	--	--	8.2%	1.9%	--	--	2.8%
24三重県	309	39.8%	42.1%	--	--	--	--	--	--	8.7%	--	--	--	--
25滋賀県	208	50.5%	30.8%	--	--	--	--	--	--	--	--	--	--	7.2%
26京都府	701	34.5%	52.4%	2.7%	--	--	--	--	--	3.9%	--	--	--	3.1%
27大阪府	1382	47.0%	38.6%	4.3%	--	0.8%	--	--	--	5.3%	0.9%	--	--	2.6%
28兵庫県	830	41.1%	43.5%	2.5%	--	--	--	--	--	6.6%	2.4%	--	--	2.8%
29奈良県	384	41.7%	40.9%	4.2%	--	--	--	--	--	7.8%	--	--	--	--
30和歌山県	453	49.4%	37.1%	2.4%	--	--	--	--	--	6.8%	2.4%	--	--	--
31鳥取県	190	34.2%	35.8%	--	--	--	--	--	--	--	--	--	--	22.1%
32島根県	449	38.5%	41.4%	--	--	--	--	--	--	8.7%	--	--	--	6.9%
33岡山県	814	44.3%	42.3%	3.7%	--	--	--	--	--	5.5%	--	--	--	2.6%
34広島県	962	46.3%	40.6%	3.2%	--	--	--	--	--	6.9%	--	--	--	1.7%
35山口県	409	43.5%	41.1%	3.2%	--	--	--	--	--	7.8%	--	--	--	--
36徳島県	201	56.7%	28.4%	--	--	--	--	--	--	--	--	--	--	--
37香川県	337	40.9%	45.4%	--	--	--	--	--	--	4.5%	3.6%	--	--	--
38愛媛県	640	55.2%	29.2%	4.2%	--	--	--	--	--	8.6%	--	--	--	2.3%
39高知県	216	50.0%	38.0%	--	--	--	--	--	--	5.1%	--	--	--	--
40福岡県	1405	48.6%	33.7%	2.6%	--	0.8%	--	--	--	8.8%	1.1%	--	--	3.8%
41佐賀県	311	38.3%	49.5%	--	--	--	--	--	--	--	--	--	--	5.1%
42長崎県	481	46.2%	38.0%	2.7%	--	--	--	--	--	3.5%	4.6%	--	--	2.5%
43熊本県	563	45.5%	41.2%	2.5%	--	--	--	--	--	5.2%	--	--	--	2.8%
44大分県	271	37.3%	44.6%	--	--	--	--	--	--	9.6%	--	--	--	5.2%
45宮崎県	187	52.9%	28.3%	--	--	--	--	--	--	10.2%	--	--	--	--
46鹿児島県	128	64.1%	21.1%	--	--	--	--	--	--	--	--	--	--	--
47沖縄県	58	46.6%	37.9%	--	--	--	--	--	--	--	--	--	--	--

※ 集計値が10未満の項目は表示していない

院内がん登録全国集計 2009年症例全国集計概況報告について

【調査対象】

- データ提出依頼施設
計379施設。
 - 平成22年11月時点での拠点病院 377施設
 - 取り消し拠点病院 2施設
- 対象データ
2009年(平成21年)1月1日~12月31日の間の診断症例
- 様式
 - 必須項目のみで登録作業を行っている施設 26項目
 - 標準項目に沿って登録作業を行っている施設 56項目
- データ収集期間
平成23年1月4日から1月31日まで

【結果】

1. データ提出施設: 376/379
(3施設 提出不可)
 - 2009年診断症例を収集していない 1施設
 - 期限内の提出が不可能 2施設
2. 集計対象施設数: 370/376
(6施設 集計対象外)
 - 提出期限以降の提出 2施設
 - 2009年途中からの登録開始 1施設
 - 2009年診断症例の登録が不完全3施設

3. 集計結果

- 収集データ総数: 487,441件
 - 男性 277,349例、女性 210,089例、性別不明 3例
 - 2008年: 428,196例、2007年: 327,889例
- 全施設から、標準項目による56項目が提出
 - 提出様式に合致しない施設が1施設あり、再提出データを採用
- 施設単位の登録症例数
 - 最小155例、最大8,866例
 - 平均1,317例、中央値 1,150例
- 施設単位の症例区分※1-3※2の割合 52.4~100%
 - 症例区分1-3の登録症例 426,993例
 - 全登録症例数の87.6%
 - 施設単位の登録症例数
最小 144例、最大 5,917例、平均 683例、中央値 1,053例

【今後の予定】

- 全体的に、データの質が向上している
(項目単体及び項目間の論理矛盾を生じるデータが少ない)
- 集計に要する時間の短縮が見込まれる。
- 平成23年12月~平成24年1月 報告書公表を予定

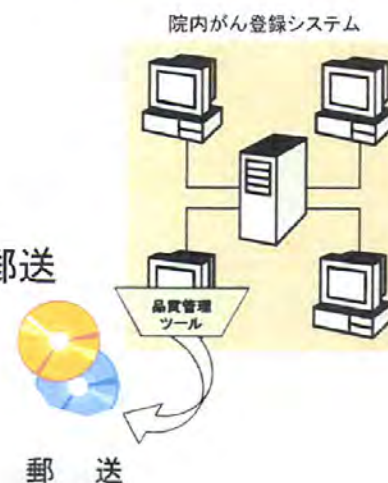
※1 項目 症例区分が登録されていなかった26,835例について、症例3区分から前回と同様の定義で症例区分に変換した数値を用いた。
 ※2 症例区分とは病期や治療方法等の基本的な集計に用いる項目であり、1(診断のみ)、2(自施設診断・自施設治療)、3(他施設診断・自施設治療)

院内がん登録全国集計 2010年症例の収集について

- 2011/10 **ネット型品質管理ツール**の配布開始
同ツールの利用説明会を開催(5回:東京)
- 2011/11 **独立型品質管理ツール**の配布開始
- 2011/12 品質管理後、データ提出
- 2012/1~2 提出後、データ検証など問合せ期間
- 2012/3 全国集計 概数・速報版の公表
- 2012/7 全国集計 報告書の公表

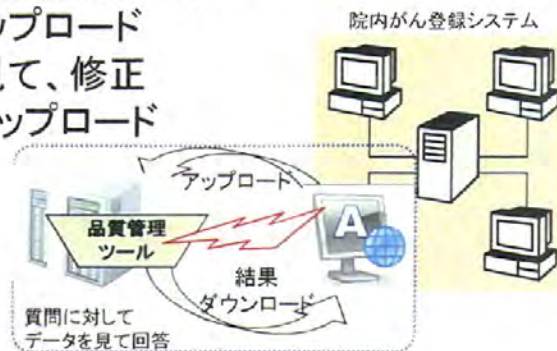
独立型品質管理ツール

- 集計ファイルを作成
- 品質管理ツール (システム端末)で、エラーチェック
- CD-Rに記録して、郵送



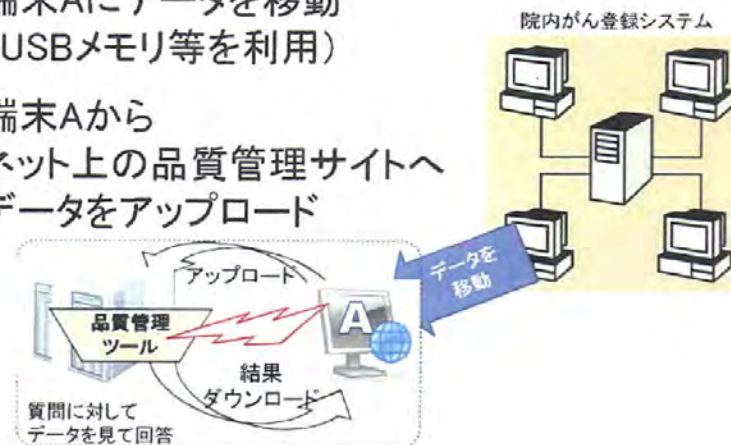
ネット型品質管理ツール(利用法1)

- 集計ファイルを作成
- 端末Aから
ネット上の品質管理サイトへ
データをアップロード
→ 結果を見て、修正
→ 再度、アップロード



ネット型品質管理ツール(利用法2)

- 集計ファイルを作成
- 端末Aにデータを移動 (USBメモリ等を利用)
- 端末Aから
ネット上の品質管理サイトへ
データをアップロード



予後調査支援事業について

- ・平成23年度厚生労働省 委託業務として、国立がん研究センターで実施
- ・2007年症例の一部について、国立がん研究センターが予後調査を試験的に実施。
- ・目的は、がん診療連携拠点病院での予後調査についての現状の把握と問題点の検討

- ・2007年症例の予後付データ収集は、全施設対象では行いません。
 - ・既に2007年症例の予後調査を実施した施設
 - ・本支援事業の対象施設
 これらの施設についてのみ、平成24年3月頃に、データ収集の予定

都道府県が推薦施設を決定(2007年全国集計登録数に応じて施設数を決定【表1】施設数)

施設選択の条件(少なくとも1)は満たしていること、他は条件を満たしていることが望ましい)

- 1) 2007年全国集計にデータ提出がされており、かつ、施設の個人情報保護規程上、国立がん研究センターに依頼する形での予後調査を行う上で問題がないこと(オプトアウトを含む)
- 2) 現在まで、定期的・不定期を問わず、院内がん登録に関して住民票照会などの外部照会による予後調査を実施していないこと
- 3) 2007年全国集計において、その登録数が1000件を超えていること

拠点病院と国立がん研究センターの間で、データ交換に関する覚え書きを交わす。

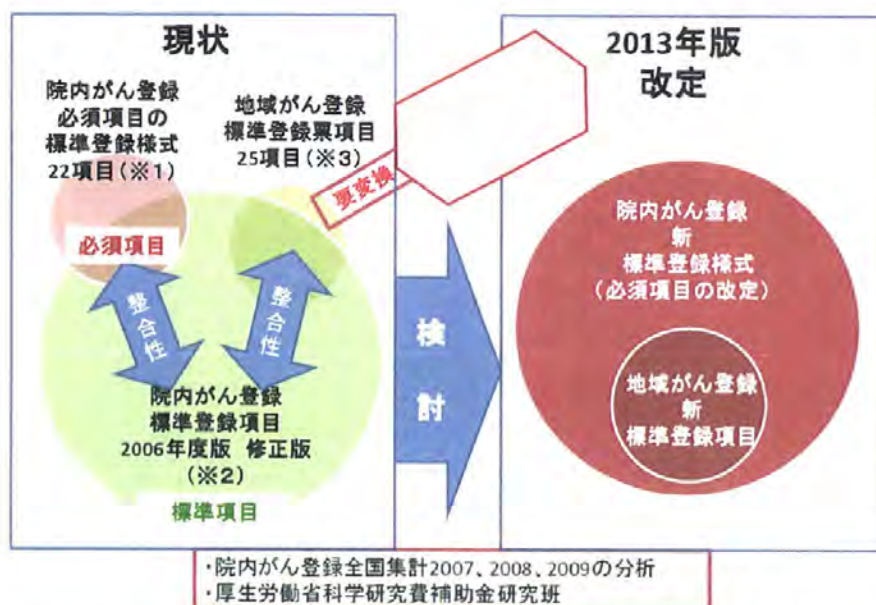
【表1】対象となる施設数

都道府県	2007年集計登録数	施設数
北海道	7284	2
青森	2963	1
岩手	3973	2
宮城	7301	2
秋田	4359	2
山形	4809	2
福島	5517	2
茨城	4441	2
栃木	7166	2
群馬	7913	2
埼玉	6997	2
千葉	14493	4
東京	22170	4
神奈川	6473	2
新潟	6958	2
富山	5542	2
石川	3889	2
福井	3880	2
山梨	2481	2
長野	4661	2
岐阜	5948	2
静岡	11887	3
愛知	15767	4
三重	3488	2

都道府県	2007年集計登録数	施設数
滋賀	2054	1
京都	6769	2
大阪	12405	4
兵庫	9944	2
奈良	1805	1
和歌山	4043	2
鳥取	1631	1
島根	4226	2
岡山	5339	2
広島	10030	3
山口	4001	2
徳島	2501	1
香川	2524	1
愛媛	5793	2
高知	2099	1
福岡	14198	4
佐賀	2884	1
長崎	4736	2
熊本	5387	2
大分	2228	1
宮崎	589	1
鹿児島	1913	1
沖縄	1757	1
総計	279216	94

院内がん登録標準登録様式改定に向けての状況報告

【院内がん登録標準登録様式の経緯と改定の必要性】

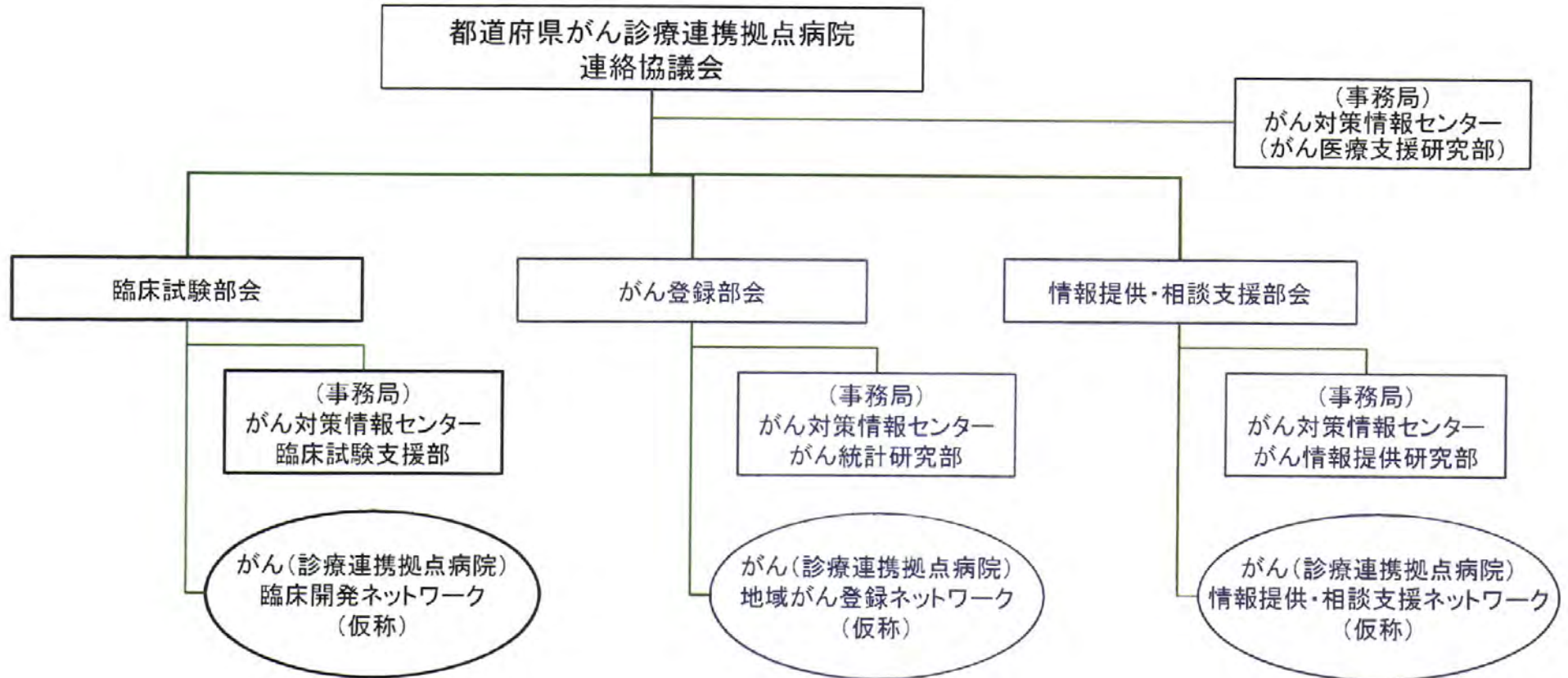


- ※1 平成18年3月 健習発第0331001号「がん診療連携拠点病院で実施する院内がん登録の必須項目の標準登録様式について」および健総発第0907001号「院内がん登録における必須項目の標準登録様式に係る改正等について」
- ※2 平成18年8月 厚生労働省科学研究費補助金研究班「院内がん登録 標準登録様式2006年度版 修正版」
- ※3 平成16年度 厚生労働省科学研究費補助金研究班 標準登録票項目(25項目)
- ※4 平成18年2月「がん診療連携拠点病院の整備について」(健発第0201004号厚生労働省健康局長通知)

【改定の方向性】

- WHO/IACRを参考に、国際的妥当性、比較性のある項目、区分を収集
 - WHO/IACR項目の初版は1976年、1991年に更新。
 - 現在の社会状況、疫学的知見の発展を考慮すると、必ずしも収集が必須ではない項目も存在するが、大部分は現在においてもがん登録として収集すべき基本的項目であると考えられる。
- 地域がん登録との完全整合性を実現
 - 地域がん登録での標準登録票項目と、原則同じ項目名として、院内がん登録の情報を無変換で地域がん登録に提出できる構造とする。
 - がん診療連携拠点病院以外の施設などで、地域がん登録に協力する場合には、院内がん登録の項目の一部であるサブセットで登録できるように、地域がん登録用項目として、明確にする。
- 院内必須項目、院内標準項目の問題を改善する。

・がん登録部会、情報提供・相談支援部会の位置付け(案)



都道府県がん診療連携拠点病院連絡協議会 がん登録部会の設置について

- ・都道府県がん診療連携拠点病院連絡協議会の機能強化を図るため、同協議会の下にがん登録部会を設置する。

《目的》 拠点病院で実施されている院内がん登録の精度の向上、全国集計の活用を図り、各都道府県で行われつつある院内がん登録に関する研修活動などを支援するため

《活動内容》

- ・院内がん登録の標準化および普及活動に関する情報の共有と意見交換
- ・各都道府県で行われつつある院内がん登録に関する研修活動事例に関する情報共有
- ・院内がん登録と関連した Quality Indicator (QI) の収集に関する意見交換・窓口
- ・QI を含め、がん登録に関連した厚生労働省研究班からの情報提供

《構成メンバー》

- ◎ 都道府県がん診療連携拠点病院の院内がん登録責任者およびがん登録実務者
- ◆ 各都道府県に設置されている連携協議会のがん登録部会の代表者
- ◆ 同院内がん登録部会における実務者の代表者、またはそれに準ずる者
(◆は上記の都道府県拠点病院の責任者、実務者と異なる場合に追加参加)
51 施設 (県拠点責任者・実務者) + 約 15 名程度 (県部会責任者)

《活動回数・方法》

- ・おおむね年 3 回の開催
 - 1) 年度当初に、年度内の院内がん登録関連の日程を確認し、意見交換を行う
 - 2) 全国集計の収集 2~3 ヶ月前に、全国集計に向けての取り組みを検討する
 - 3) 全国集計後に、次年度に向けての意見交換を行う

《部会事務局》

国立がん研究センターがん対策情報センターがん統計研究部

《予定》

- 7月31日 部会メンバー登録シート(本日配布)の期限
- 8月上旬 メンバーに対して、開催通知の送付
- 9月上旬 第1回 がん登録部会
 - ・全国集計に関する要望を中心に議論

がん登録部会の設置および委員のご推薦のお願いについて

国立がん研究センターでは、拠点病院で実施されている院内がん登録の精度の向上と全国集計の活用を図り、各都道府県で行われつつある院内がん登録に関する研修活動などを支援するため、都道府県がん診療連携拠点病院連絡協議会の下に、がん登録部会の設置を検討してまいりました。

つきましては、各都道府県拠点病院より委員（県拠点委員）1名とがん登録実務者を1名、さらに都道府県拠点病院以外の施設にがん登録部会の責任者がおられるような状況にある場合は同都道府県がん登録部会から1名の委員（部会委員1名）をご推薦いただければと存じます。ご検討いただいた後、2名ないしは3名の委員の連絡先を下記の連絡票にて、各都道府県拠点病院毎（上記、部会委員は一つの都道府県拠点病院側のみ記入をお願いします）にまとめてご連絡いただければ幸いです。併せて「ご意見欄」にご意見をお寄せいただければなお幸いです。

よろしく御高配賜りますようお願い申し上げます。

がん対策情報センターがん統計研究部 祖父江友孝

FAX 送信先：国立がん研究センターがん対策情報センターがん統計研究部院内がん登録室 宛

FAX: 03-3547-8584

都道府県名： _____ ※ 2施設ある場合は、2枚に分けてご記入ご送付下さい

(都道府県拠点病院 委員)

(実務者 委員)

ご施設名： _____

ご担当者名： _____

ご所属/部署名： _____

電話番号： _____

E-mail： _____

(県登録部会委員：Optional)

※ 県部会委員は、都道府県拠点病院が2施設の場合、片方にのみ記入

ご施設名： _____

ご担当者名： _____

ご所属/部署名： _____

電話番号： _____

E-mail： _____

ご意見欄

※ たいへん恐縮ではございますが、7月31日までにご連絡いただければ幸いです。

都道府県がん診療連携拠点病院連絡協議会 情報提供・相談支援部会の設置(案)について

- ・都道府県がん診療連携拠点病院連絡協議会の機能強化を図るため、同協議会の下に情報提供・相談支援部会を設置する。

《目的》 拠点病院で実施されているがんに関する情報提供および相談支援体制の機能強化を図り、各都道府県や施設単位での取り組みを支援するため

《活動内容》

- 各都道府県、施設単位で行われている情報提供・相談支援の取り組みに関する情報共有
- 情報提供や相談支援体制の機能強化を果たす上で必要となる全国単位、地域単位で行うべき体制とサポート要件の整理
- 現場のみでは解決が難しい制度面の改善等の必要事項の整理と（連絡協議会を通じて発信することを想定した）素案の作成

《構成メンバー》

- ・ 都道府県がん診療連携拠点病院の情報提供・相談支援の責任者、またはそれに準ずる者
- ・ 同拠点病院の情報提供・相談支援部門における実務者
- ◆ 各都道府県に設置されているがん診療連携協議会の情報提供・相談支援担当部会の代表者
- ◆ 同情報提供・相談支援担当部会における実務者の代表者

（◆は上記の都道府県拠点病院の責任者、実務者と異なる場合に追加参加）

51施設（県拠点責任者1名および実務者1名）＋若干名（県部会代表者等）

《活動回数・方法》

- ・ H23年度の開催は1回。それ以降、おおむね年2～3回の開催。

《部会事務局》

国立がん研究センターがん対策情報センター がん情報提供研究部

《予定》

7月31日 部会メンバー登録シート（本日公布）の期限

8月中旬頃 メンバーに対して、開催通知の送付

9月下旬頃 第1回情報提供・相談支援部会

情報提供・相談支援部会の設置および委員のご推薦のお願いについて

国立がん研究センターでは、拠点病院で実施されている情報提供および相談支援体制の強化と機能の充実を図り、各都道府県や施設単位での取り組みを支援するため、都道府県がん診療連携拠点病院連絡協議会の下に、情報提供・相談支援部会の設置を検討してまいりました。

つきましては、各都道府県拠点病院より部会委員として情報提供・相談支援の責任者、またはそれに準ずる方を1名、各都道府県拠点病院より情報提供・相談支援実務者を1名、さらに都道府県拠点病院以外の施設にがん診療連携協議会の情報提供・相談支援担当部会の代表者、実務者の代表者がおられる場合はご推薦いただければと存じます。ご検討いただいた後、2名～4名の委員の連絡先を下記の連絡票にて、都道府県ごとにまとめてご連絡いただければ幸いです。併せて「ご意見欄」にご意見をお寄せいただければなお幸いです。

よろしくご高配賜りますようお願い申し上げます。

がん対策情報センターがん情報提供研究部 若尾 文彦

FAX 送信先：

国立がん研究センターがん対策情報センターがん情報提供研究部 情報提供・相談支援部会事務局 宛て

FAX: 03-3547-8577

都道府県名： _____

(都道府県拠点病院責任者)

(都道府県拠点病院実務者)

ご施設名： _____

ご担当者名： _____

ご所属/部署名： _____

電話番号： _____

E-mail： _____

(県情報提供・相談支援部会代表者：Optional)

(県情報提供・相談支援部会実務者の代表者：Optional)

ご施設名： _____

ご担当者名： _____

ご所属/部署名： _____

電話番号： _____

E-mail： _____

ご意見欄

※大変恐縮ではございますが、7月31日までにご連絡いただければ幸いです。

都道府県がん診療連携拠点病院協議会規約

(設置)

第1条 都道府県がん診療連携拠点病院（がん診療連携拠点病院の整備に関する指針により厚生労働大臣が指定するものをいう。以下、同じ。）の機能強化や全てのがん診療連携拠点病院間の連携強化について協議するため、都道府県がん診療連携拠点病院協議会（以下「協議会」という。）を設置する。

(組織)

第2条 協議会は、次に掲げる委員をもって組織する。

- (1) 都道府県がん診療連携拠点病院 病院長
- (2) 国立がん研究センター 理事長
- (3) 国立がん研究センター 中央病院長
- (4) 国立がん研究センター 東病院長

2 委員の任期は、2年とし、再任を妨げない。

3 委員に欠員が生じた場合の補欠の委員の任期は、前項の規定にかかわらず、前任者の残任期間とする。

(協議事項)

第3条 協議会は次に掲げる事項を協議する。

- (1) がん診療に係る医療連携に関すること
- (2) がん医療等に係る人材育成に関すること
- (3) がん医療等の情報提供・相談支援等に関すること
- (4) 院内がん登録の実施体制に関すること
- (5) 臨床研究の推進に関すること
- (6) 病理診断、画像診断や治療品質管理等に係る診療支援に関すること
- (7) がん検診の推進に関すること
- (8) その他、議長が必要と認める事項

(議長)

第4条 協議会に議長を置き、国立がん研究センターの理事長をもって充てる。

2 議長に事故があるときは、議長があらかじめ指名する委員がその職務を代行する。

(議事)

第5条 協議会は、必要に応じて議長が召集する。

2 協議会は、委員の過半数以上が出席しなければ、議事を開くことができない。

3 委員は、やむを得ない理由により会議に出席することができないときには、その代理者を協議会に出席させることができる。

(意見の聴取)

第6条 議長は、必要があるときは、委員以外の者を協議会に出席させ、意見を聴くことができる。

(幹事会の設置)

第7条 協議会に、協議会の運営を円滑に行うため、幹事会を置くことができる。

2 幹事会に関し必要な事項は、議長が別に定める。

(庶務)

第8条 協議会の庶務は、国立がん研究センターがん対策情報センターがん医療支援研究部において処理する。

(雑則)

第9条 この要綱に定めるもののほか、協議会の運営に関し必要な事項は、議長が別に定める。

附則

1 この規定は、平成20年5月26日から施行する。

2 第5条の規定にかかわらず、本規約施行後における初回協議会のみ、国立がんセンター総長が召集する。

3 平成22年10月8日 一部改正。

4 平成23年6月1日 一部改正。

第4回都道府県がん診療連携拠点病院連絡協議会
 <出席者一覧>

都道府県番号	都道府県	人数	医療機関名	出席者
1	北海道	1	独立行政法人国立病院機構 北海道がんセンター	院長 西尾 正道 副院長 近藤 啓史
		2	(都道府県側出席者)	
		2		
2	青森県	1	青森県立中央病院	院長 吉田 茂昭 がん診療センター長 森田 隆幸 運営部経営企画室 田村 和久 運営部経営企画室 小笠原 佑介
		2		
		3		
		4		
		5	(都道府県側出席者)	がん生活習慣病対策課 蛇名 勇登
3	岩手県	1	岩手医科大学附属病院	副院長・腫瘍センター長 藤岡 知昭
		2	(都道府県側出席者)	
4A	宮城県	1	宮城県立がんセンター	総長 西條 茂
		2	(都道府県側出席者)	疾病感染症対策室 半田 純
4B	宮城県	1	東北大学病院	がんセンター長 大内 憲明
		2	(都道府県側出席者)	
5	秋田県	1	国立大学法人 秋田大学医学部附属病院	(欠席) ※他シフトが主催のため
		3	(都道府県側出席者)	健康福祉部 健康推進課 がん対策室 副主幹 寺内 淳一
		3		
6	山形県	1	山形県立中央病院	院長 小田 隆晴 事務局長 板垣 裕治
		2		
		3	(都道府県側出席者)	保健推進課 健康やまがた推進室 健康企画室 奥井 千明
7	福島県	1	公立大学法人 福島県立医科大学附属病院	病院経営課 佐藤 広記
		2	(都道府県側出席者)	地域医療課 鈴木 聡
8	茨城県	1	茨城県立中央病院・茨城県地域がんセンター	がんセンター長 大谷 幹伸 企画情報室 木下 広志
		2		
		3	(都道府県側出席者)	保健予防課 深谷 均
9	栃木県	1	栃木県立がんセンター	所長 児玉 哲郎 事務局総務課 松本 秀一
		2		
		3	(都道府県側出席者)	保健福祉部 健康増進課 渡辺 晃紀
10	群馬県	1	国立大学法人 群馬大学医学部附属病院	病院長 野島 美久 医療サービス課 佐藤 忍
		2		
		3	(都道府県側出席者)	健康福祉部 保健予防課 小林 由美子
11	埼玉県	1	埼玉県立がんセンター	病院長 田部井 敏夫
		2	(都道府県側出席者)	
12	千葉県	1	千葉県がんセンター	センター長 中川原 章 副センター長 木村 秀樹 疫学研究部長 三上 春夫 医事経営課 鈴木 亮祐
		2		
		3		
		4		
		5	(都道府県側出席者)	
13A	東京都	1	東京都立駒込病院	副院長 坂巻 壽 事務局庶務課 三好 博幸
		2		
13B	東京都	1	財団法人癌研究会 有明病院	病院長 中川 健
		2	(都道府県側出席者)	がん拠点病院対策室長 野本 啓司
		3	(都道府県側出席者)	福祉保健部 医療政策課 がん対策室長 松尾 知成
14	神奈川県	1	神奈川県立がんセンター	企画情報部長 野田 和正 企画調査室 坂本 麻子
		2		
		3	(都道府県側出席者)	健康増進課 平本 元昭
15	新潟県	1	新潟県立がんセンター新潟病院	副院長 丸山 洋一
		2	(都道府県側出席者)	福祉保健部 医療政策課 地域医療係 名古屋 麻美
16	富山県	1	富山県立中央病院	診療部長 清水 康一
		2	(都道府県側出席者)	厚生部健康課 野田 大嗣
17	石川県	1	国立大学法人 金沢大学附属病院	がん高度先進治療センター長 矢野 聖二 医事課地域医療連携係 三宅 泰子
		2		
		3	(都道府県側出席者)	健康推進課 石黒 春奈
18	福井県	1	福井県立病院	副院長 羽場 利博
		2	(都道府県側出席者)	健康福祉部 健康増進課 参事 谷口 真理子
19	山梨県	1	山梨県立中央病院	呼吸器内科 宮下 義啓 企画経営課 堀内 康児
		2		
		3	(都道府県側出席者)	
20	長野県	1	国立大学法人 信州大学医学部附属病院	がん総合医療センター 臨床腫瘍部長 小泉 知展 医事課 村井 孝至
		2		
		3	(都道府県側出席者)	健康福祉部 健康長寿課 疾病対策係 近藤 昇
21	岐阜県	1	国立大学法人 岐阜大学医学部附属病院	がんセンター長 吉田 和弘 医療サービス課長 伊藤 文雄
		2		
		3	(都道府県側出席者)	健康福祉部 健康医療課 篠田 征子
22	静岡県	1	静岡県立静岡がんセンター	総長 ※15分遅れです 山口 建 疾病管理センター 小澤 慎次
		2		
		3	(都道府県側出席者)	健康福祉部 疾病対策課 岡山 英光
23	愛知県	1	愛知県がんセンター中央病院	病院長 篠田 雅幸 管理課 西條 正人
		2		
		3	(都道府県側出席者)	健康対策課 亀山 千夏子
24	三重県	1	国立大学法人 三重大学医学部附属病院	がんセンター長 中瀬 一則 医療サービス課 小林 康之
		2		
		3	(都道府県側出席者)	健康福祉部健康づくり室 松見 隆子

都道府県番号	都道府県	人数	医療機関名	出席者
25	滋賀県	1	滋賀県立成人病センター	副院長 ※講演者 鈴木 孝世 経営企画室 主任主事 谷本 圭
		2		
		3	(都道府県側出席者)	
26A	京都府	1	京都府立医科大学附属病院	病院長 三木 恒治 病院管理課 主事 中村 万貴子
		2		
26B	京都府	1	国立大学法人 京都大学医学部附属病院	がんセンター長 千葉 勉 医務課課長補佐 太田 祐子
		2		
		3	(都道府県側出席者)	健康対策課 副主査 古川 浩気
27	大阪府	1	地方独立行政法人大阪府立病院機構 大阪府立成人病センター	総長 堀 正二 事務局医事グループ 本城 孝一郎
		2		
		3	(都道府県側出席者)	健康医療部 保健医療室 宇津木 俊之
28	兵庫県	1	兵庫県立がんセンター	院長 西村 隆一郎 副院長 足立 秀治
		2		
		3	(都道府県側出席者)	健康福祉部 健康局長対策課 企画調整係長 木山 浩司
29	奈良県	1	奈良県立医科大学附属病院	放射線治療・核医学科 長谷川 正俊 病院管理課 村上 真也
		2		
		3	(都道府県側出席者)	医療政策部保健予防課 川口洋子
30	和歌山県	1	和歌山県立医科大学附属病院	病院長 岡村 吉隆 経理課 森岡 俊雄
		2		
		3	(都道府県側出席者)	
31	鳥取県	1	国立大学法人 鳥取大学医学部附属病院	がんセンター 紀川 純三 総務課長 菅原 秀倫
		2		
		3	(都道府県側出席者)	
32	島根県	1	国立大学法人 島根大学医学部附属病院	腫瘍センター長 鈴宮 淳司 医療サービス課 田口 英明
		2		
		3	(都道府県側出席者)	医療政策課 がん対策推進室 原 健雄
33	岡山県	1	国立大学法人 岡山大学病院	腫瘍センター長 田端 雅弘 医事課長 白川 博章
		2		
		3		
		4	(都道府県側出席者)	保健福祉部 医療推進課 主事 岡田 真奈美
34	広島県	1	国立大学法人 広島大学病院	副病院長 平川 勝洋 患者支援センター専門員 藤本 利夫
		2		
		3	(都道府県側出席者)	健康福祉部がん対策課 専門員 渡邊 かおり
35	山口県	1	国立大学法人 山口大学医学部附属病院	腫瘍センター 吉野 茂文
		2	(都道府県側出席者)	
36	徳島県	1	国立大学法人 徳島大学病院	がん診療連携センター長 福森 知治 医療支援課 桑村 憲治
		2		
		3	(都道府県側出席者)	保健福祉部医療総局健康増進課 柴村 豪
37	香川県	1	国立大学法人 香川大学医学部附属病院	腫瘍センター長 合田 文則 患者サービス課長 鬼村 博幸
		2		
		3	(都道府県側出席者)	健康福祉部医務国保課 副主幹 佐々木 秀朗
38	愛媛県	1	独立行政法人国立病院機構 四国がんセンター	院長 新海 哲 統括診療部長 谷水 正人
		2		
		3	(都道府県側出席者)	保健福祉部 木崎 美江
39	高知県	1	国立大学法人 高知大学医学部附属病院	がん治療センター 小林 道也 がん治療センター 岡本 健
		2		
		3	(都道府県側出席者)	健康政策部 健康対策課 中野 真里
40A	福岡県	1	独立行政法人国立病院機構 九州がんセンター	副院長 藤 也寸志 保健医療介護部 健康推進課 事務主査 荒木 晃一
		2		(都道府県側出席者)
40B	福岡県	1	国立大学法人 九州大学病院	がんセンター 水元 一博 医療管理課 小西 英樹
		2		
41	佐賀県	1	国立大学法人 佐賀大学医学部附属病院	がん副センター長 荒金 尚子 患者サービス課 佐々木 和美
		2		
		3	(都道府県側出席者)	健康福祉部がん対策総括監 古川 次男
		4	(都道府県側出席者)	健康推進課 がん対策推進担当係長 前山 恵士郎
42	長崎県	1	国立大学法人 長崎大学病院	がん診療センター 芦澤 和人 医事課 坂井 光太郎
		2		
		3	(都道府県側出席者)	福祉保健部 医療政策課 長田 智貴
		4	(都道府県側出席者)	福祉保健部 医療政策課 大隈 輝美
43	熊本県	1	国立大学法人 熊本大学医学部附属病院	がんセンター長 岩瀬 弘敬 外来化学療法室長 野坂 生郷
		2		
		3	(都道府県側出席者)	健康福祉部 健康局 健康づくり推進課 手嶋 義明
44	大分県	1	国立大学法人 大分大学医学部附属病院	病院長 古林 秀則 医学・病院事務部総務課 総務課長 砂山 富恵
		2		
		3	(都道府県側出席者)	福祉保健部 健康対策課 稗田 淳
45	宮崎県	1	国立大学法人 宮崎大学医学部附属病院	がん診療部 部長 下田 和哉 医事課 課長 中原 俊秀
		2		
		3	(都道府県側出席者)	福祉保健部 健康増進課 日高 賢治
46	鹿児島県	1	国立大学法人 鹿児島大学病院	病院長 熊本 一朗
		2		(都道府県側出席者)
47	沖縄県	1	国立大学法人 琉球大学医学部附属病院	がんセンター 増田 昌人 総務課 濱野 満夫
		2		
		3	(都道府県側出席者)	

※47都道府県順

国際会議場 (3F)

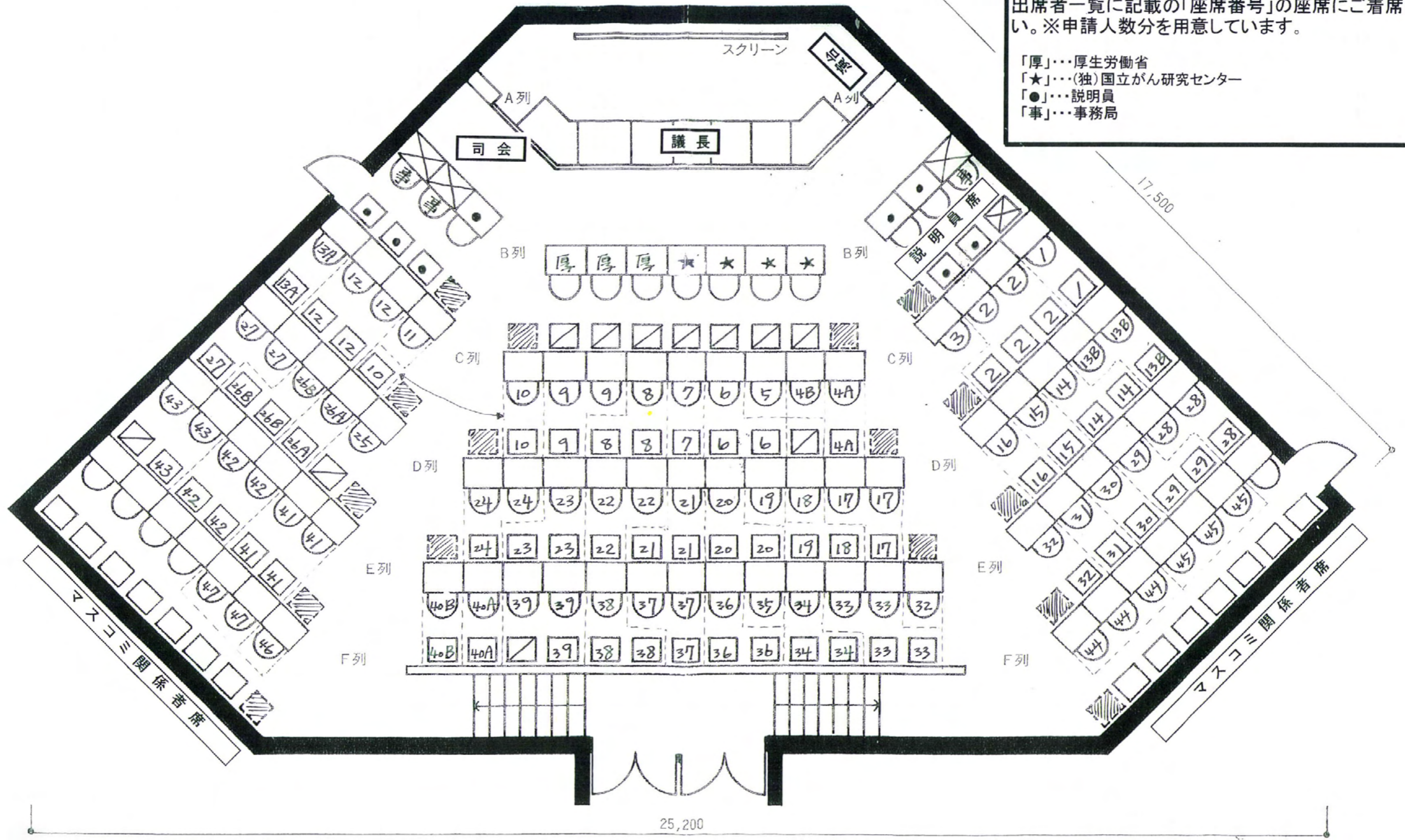
座席配置は、都道府県コード順でございます

【座席のご案内】

・座席は「都道府県コード」順です。

出席者一覧に記載の「座席番号」の座席にご着席ください。※申請人数分を用意しています。

- 「厚」…厚生労働省
- 「★」…(独)国立がん研究センター
- 「●」…説明員
- 「事」…事務局



収容人員: 196人