

電子レセプトからみた医療費の動向について <平成24年7月～8月診療分 医科>

支払基金では、平成24年4月の診療報酬改定の前後における医療費の動向を把握するため、平成24年7月診療分及び8月診療分の医療費について、前年（平成23年）の7月診療分及び8月診療分の医療費との比較分析を行いました。

これは、本年9月に行った平成24年4月診療分及び5月診療分の対前年比較分析に続くもので、改定直後の請求誤り等の影響を排したものとなっています。

【分析結果の概要】

- ・ 手術、包括評価部分の点数増が高くなっている。
- ・ それに伴い、手術の割合が多い医療機関やDPC医療機関で点数の伸びが高くなっている。
- ・ 一方、診療所の入院外は伸びが低くなっている。

引き続き、支払基金としては、請求内容及び医療費の動向に関する分析に取り組んでいくこととしております。

[電子レセプトからみた医療費の動向について\(平成24年7月～8月診療分 医科\)](#)



社会保険診療報酬支払基金

—— 基本理念・私たちの使命 ——

私たちは、国民の皆様信頼される専門機関として、診療報酬の「適正な審査」と「迅速な支払」を通じ、国民の皆様にとって大切な医療保険制度を支えます。

<本件に関するお問い合わせ>

社会保険診療報酬支払基金 広報室広報課 E-mail:honbu@ssk.or.jp

TEL 03-3591-7441 内線(751・753) FAX : 03-3591-6708 <http://www.ssk.or.jp/>



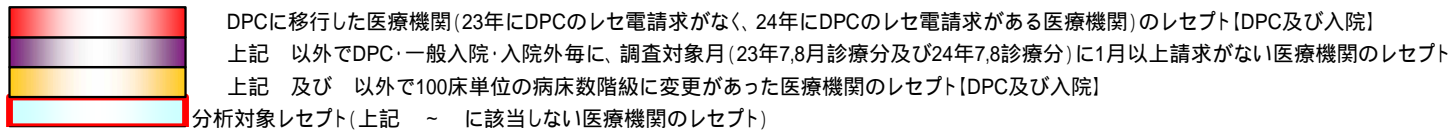
電子レセプトからみた 医療費の動向

平成24年7月～8月診療分 医科

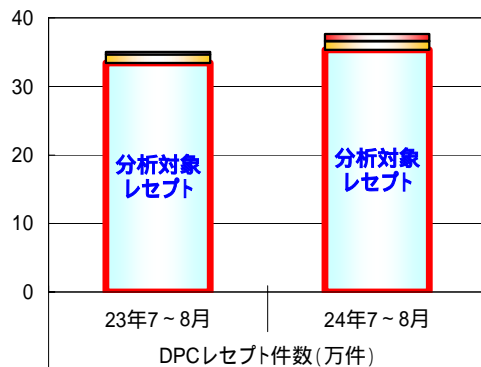
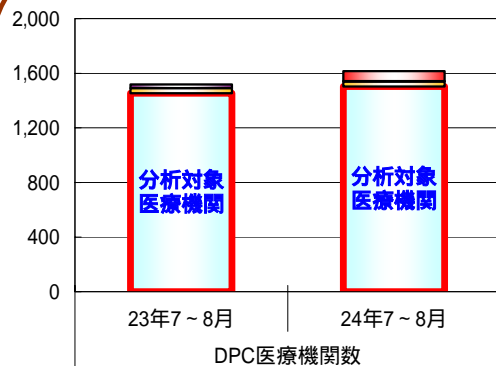
社会保険診療報酬支払基金

電子レセプトに係る分析対象データ

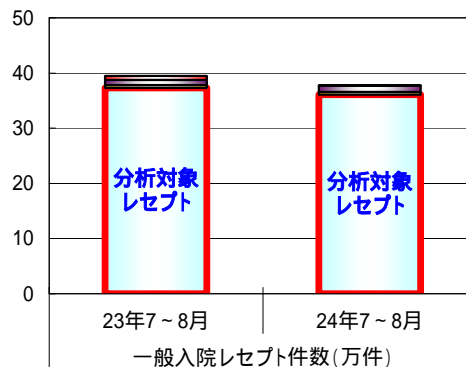
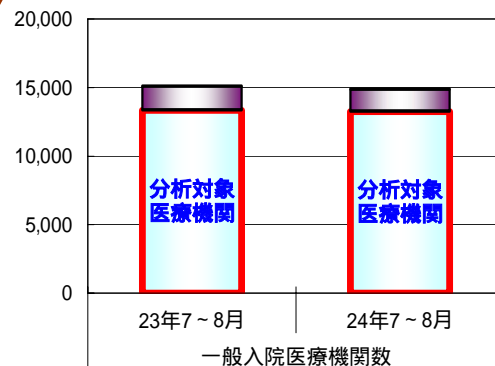
前年同期と比較する資料については定点的な観測を行うため、対象期間(平成23年7月～平成24年8月診療分)内に新設又は廃止、電子レセプト又はDPCへの参加、100床毎の病床数階級に変更があった医療機関は除外している。



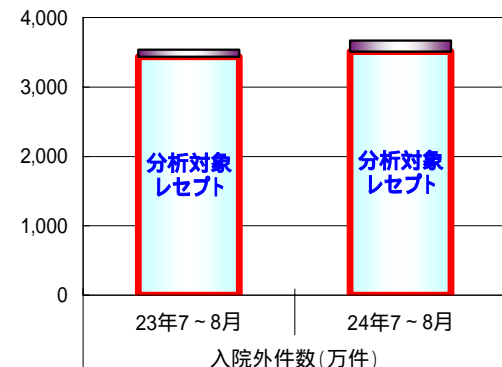
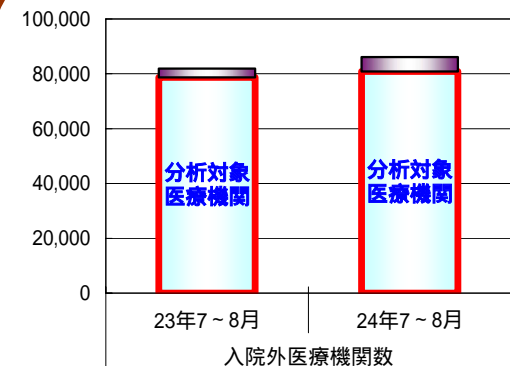
DPC



一般入院



入院外



医療機関数・総件数・総日数・総点数及び伸び率(医科計)
〔平成24年7月～8月診療分〕

【分析対象電子レセプト】

| | 入院・入院外計 | | | 入院 | | | | | 入院外 | | |
|-----------------|---------|---------|--------|----------|----------|----------|----------|----------|---------|---------|--------|
| | | 病院 | 診療所 | | 病院 | | 診療所 | | 病院 | 診療所 | |
| | | | | | DPC | 一般入院 | | | | | |
| 医療機関数 | 75,486 | 8,294 | 67,192 | 11,574 | 7,840 | 1,390 | 7,806 | 3,734 | 75,450 | 8,264 | 67,186 |
| 総件数(万件) | 3,422 | 943 | 2,478 | 67 | 62 | 33 | 29 | 6 | 3,354 | 882 | 2,473 |
| 前年同期からの伸び率(%) | 0.49% | 0.05% | 0.66% | 0.70% | 0.79% | 3.78% | -2.45% | -0.18% | 0.49% | 0.00% | 0.66% |
| 総日数(万日) | 6,009 | 2,162 | 3,846 | 828 | 792 | 288 | 505 | 35 | 5,181 | 1,370 | 3,811 |
| 前年同期からの伸び率(%) | -1.18% | -1.08% | -1.25% | -1.36% | -1.37% | 1.56% | -2.96% | -1.31% | -1.16% | -0.91% | -1.24% |
| 総点数(百万点) | 67,542 | 44,959 | 22,583 | 29,656 | 28,851 | 17,174 | 11,677 | 805 | 37,886 | 16,108 | 21,779 |
| 前年同期からの伸び率(%) | 2.28% | 3.67% | -0.39% | 4.30% | 4.26% | 7.63% | -0.33% | 5.76% | 0.75% | 2.64% | -0.60% |
| 1件当たり点数 | 1,973.8 | 4,765.4 | 911.2 | 43,979.0 | 46,779.8 | 51,990.6 | 40,770.0 | 13,978.6 | 1,129.4 | 1,826.7 | 880.8 |
| 前年同期からの伸び率(%) | 1.78% | 3.62% | -1.04% | 3.57% | 3.44% | 3.71% | 2.17% | 5.95% | 0.26% | 2.63% | -1.25% |
| 1件当たり日数 | 1.8 | 2.3 | 1.6 | 12.3 | 12.8 | 8.7 | 17.6 | 6.1 | 1.5 | 1.6 | 1.5 |
| 前年同期からの伸び率(%) | -1.67% | -1.13% | -1.89% | -2.05% | -2.14% | -2.14% | -0.52% | -1.14% | -1.64% | -0.91% | -1.90% |
| 1日当たり点数 | 1,124.1 | 2,079.2 | 587.1 | 3,583.4 | 3,640.8 | 5,969.5 | 2,313.5 | 2,288.8 | 731.2 | 1,175.9 | 571.4 |
| 前年同期からの伸び率(%) | 3.50% | 4.80% | 0.87% | 5.74% | 5.70% | 5.97% | 2.71% | 7.17% | 1.93% | 3.58% | 0.65% |

注1 医療機関数、総件数、総日数及び総点数は平成24年7月・8月診療分の平均値である。

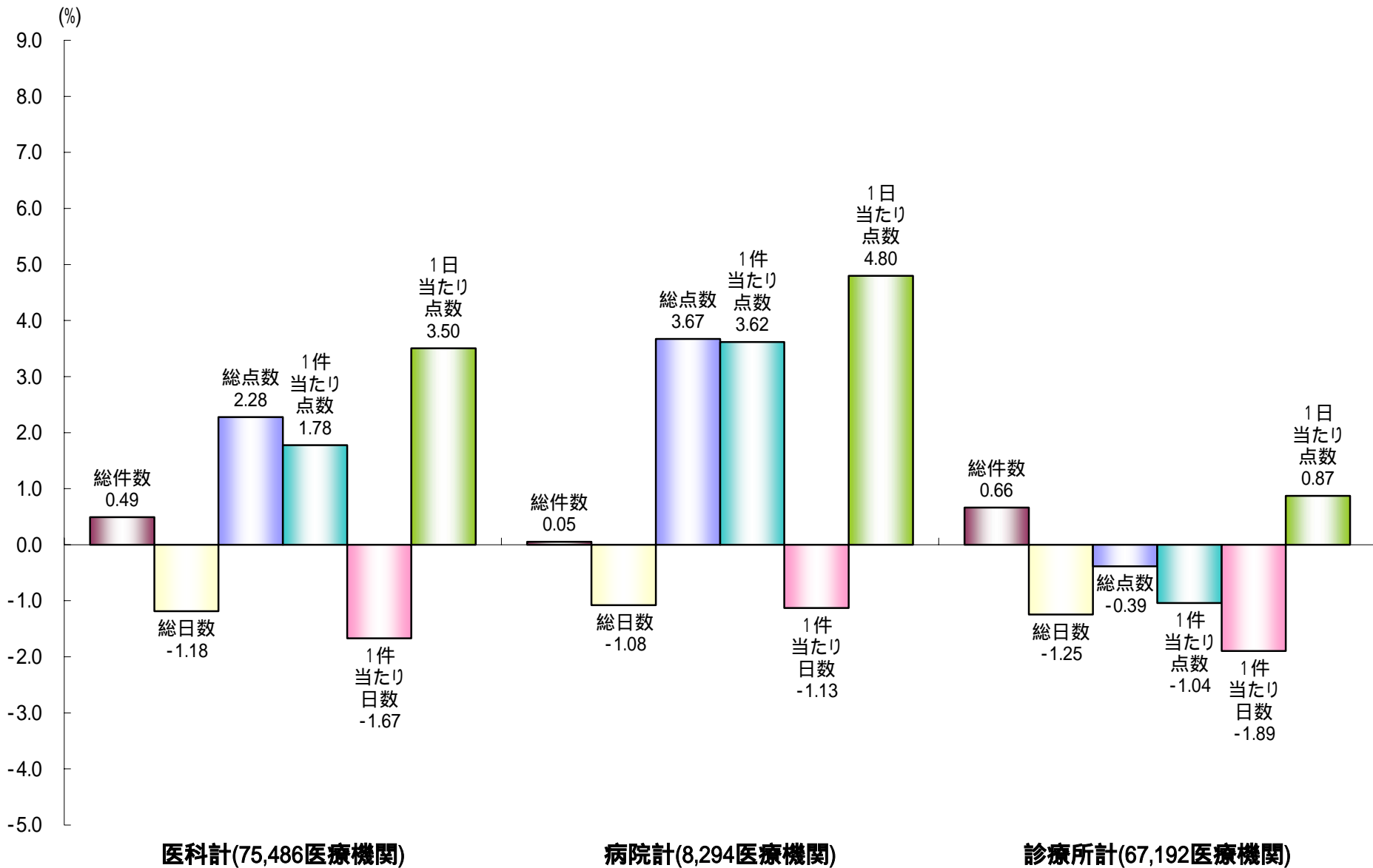
注2 DPC入院、一般入院、入院外の各区分で平成23年7月・8月診療分及び平成24年7月・8月診療分のすべてに請求があった医療機関を対象にしている。

注3 100床毎の病床数階級が平成23年7月・8月診療分及び平成24年7月・8月診療分で変化した医療機関は除いている。

注4 レセプト単位で集計しているため、DPCレセプト、一般入院レセプトのいずれにも請求がある医療機関は、入院・病院欄の「DPC」「一般入院」に各1医療機関として計上している。

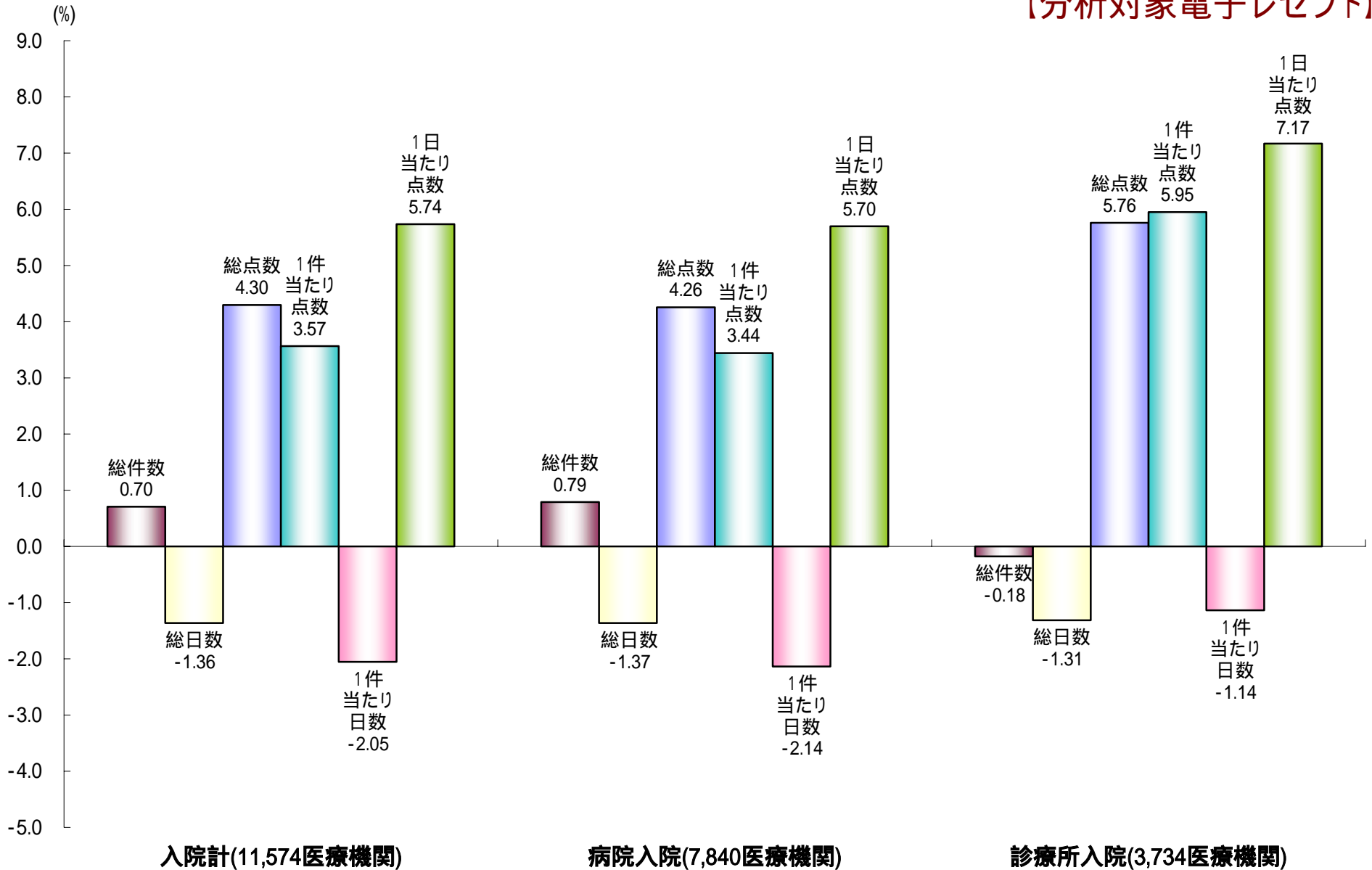
病院・診療所別 総件数・総日数・総点数及び
 1件当たり点数・1件当たり日数・1日当たり点数の伸び率(医科計)
 (平成24年7月～8月診療分・前年同期比)

【分析対象電子レセプト】



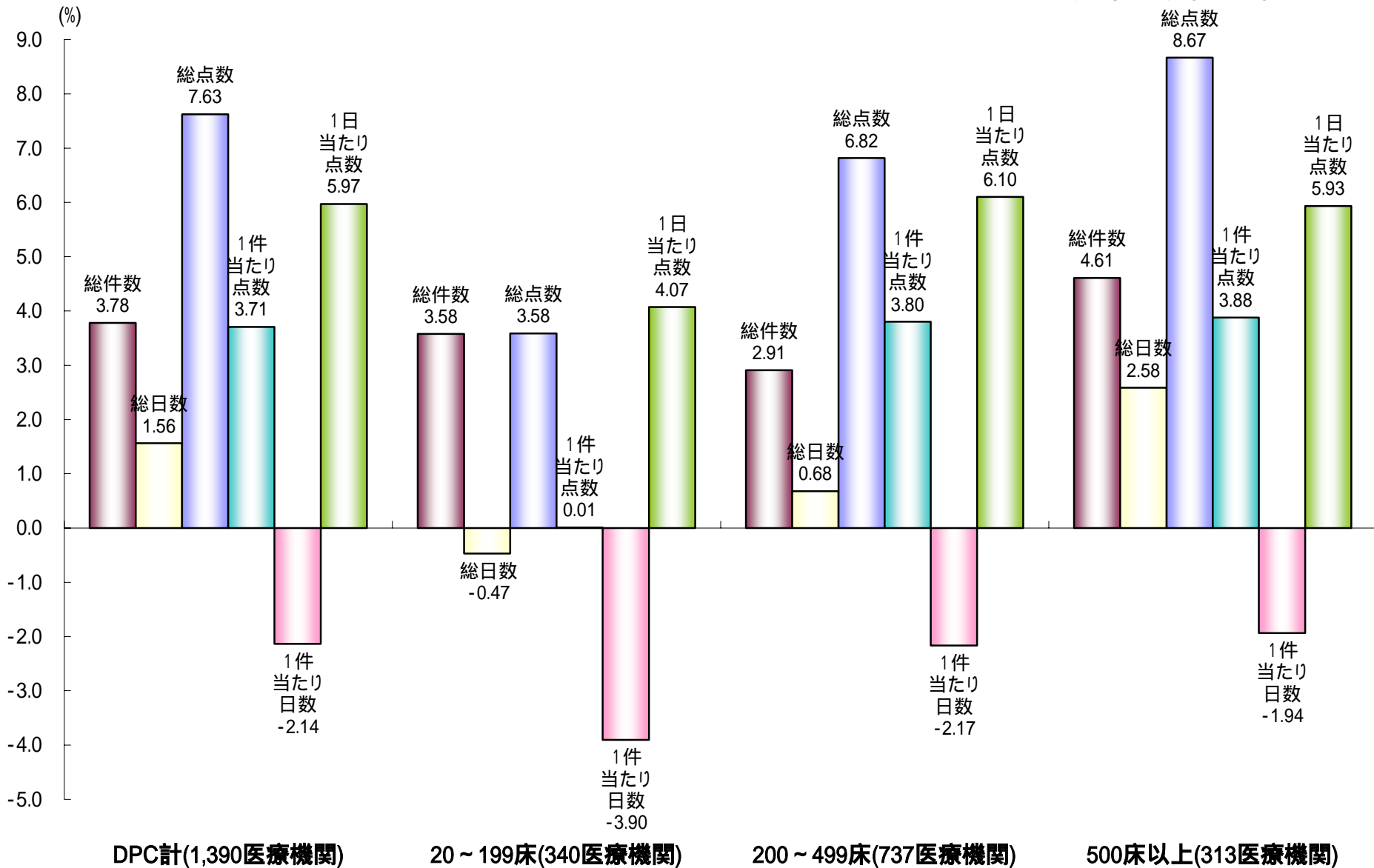
病院・診療所別 総件数・総日数・総点数及び
1件当たり点数・1件当たり日数・1日当たり点数の伸び率(入院)
〔平成24年7月～8月診療分・前年同期比〕

【分析対象電子レセプト】



病床規模別 総件数・総日数・総点数及び 1件当たり点数・1件当たり日数・1日当たり点数の伸び率(DPCレセプト) 〔平成24年7月～8月診療分・前年同期比〕

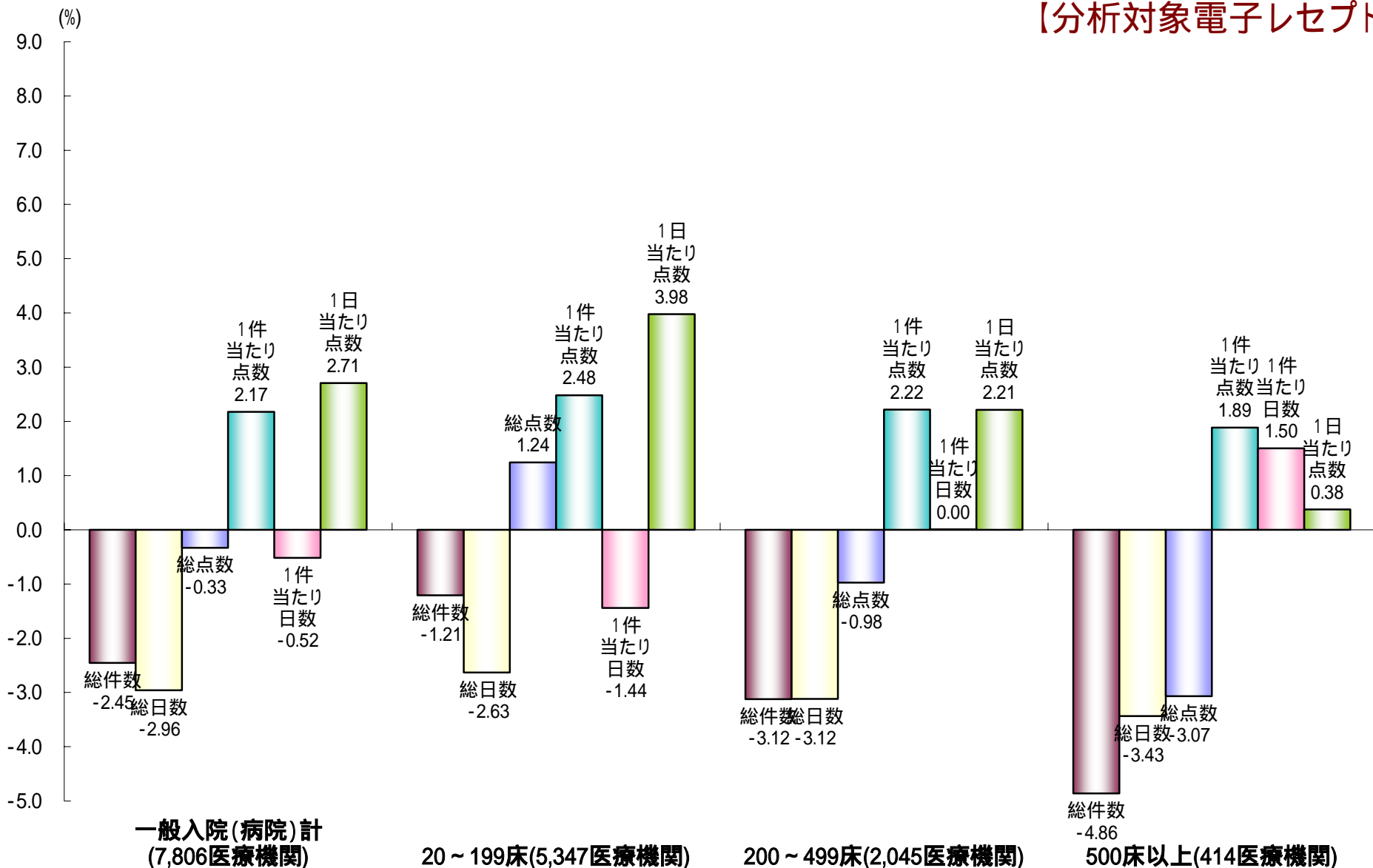
【分析対象電子レセプト】



注 レセプト単位で集計しているため、DPCレセプト、一般入院レセプトのいずれにも請求がある医療機関は、「DPC」「一般入院」に各1医療機関として計上している。

病床規模別 総件数・総日数・総点数及び 1件当たり点数・1件当たり日数・1日当たり点数の伸び率(一般入院レセプト(病院)) 〔平成24年7月～8月診療分・前年同期比〕

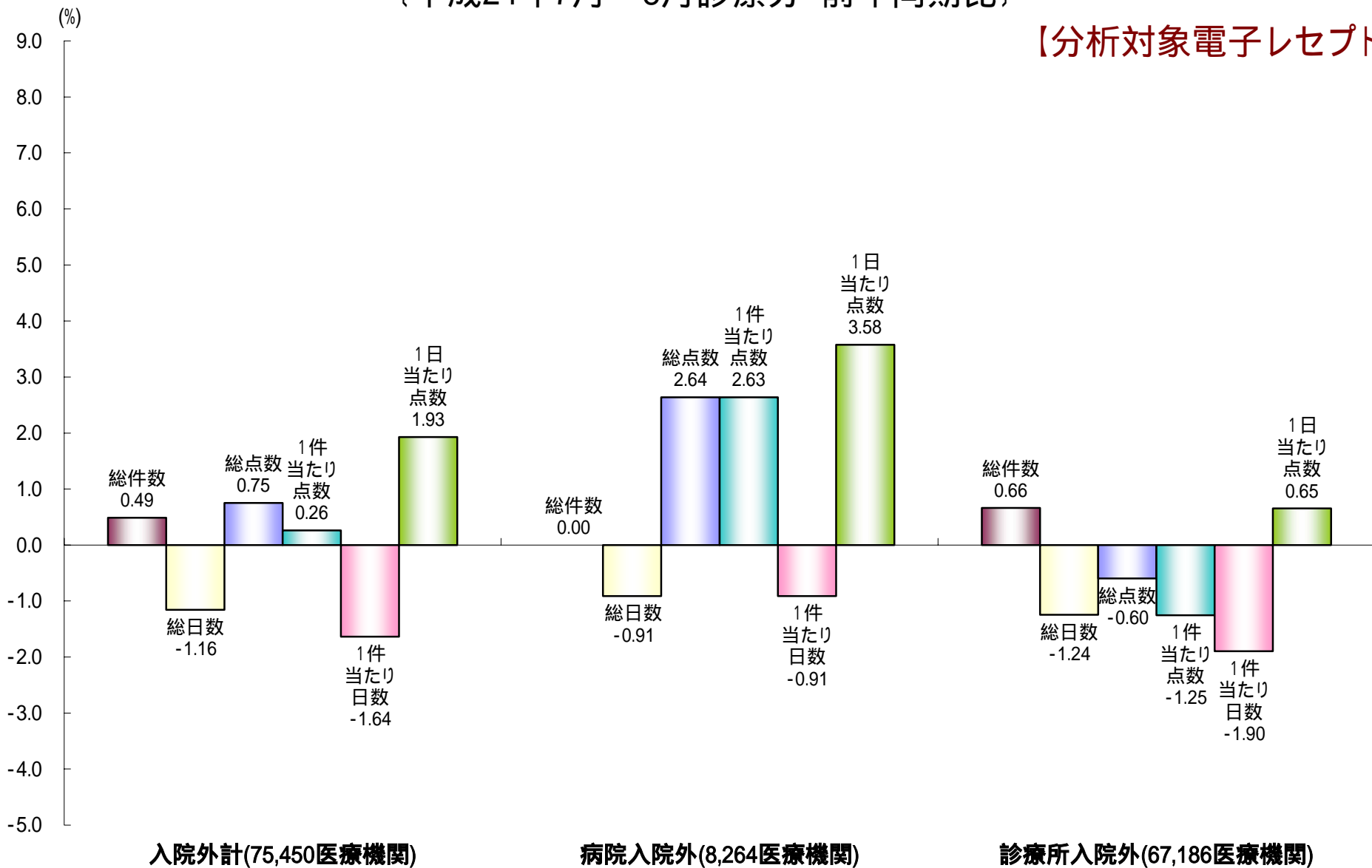
【分析対象電子レセプト】



注 レセプト単位で集計しているため、DPCレセプト、一般入院レセプトのいずれにも請求がある医療機関は、「DPC」「一般入院」に各1医療機関として計上している。

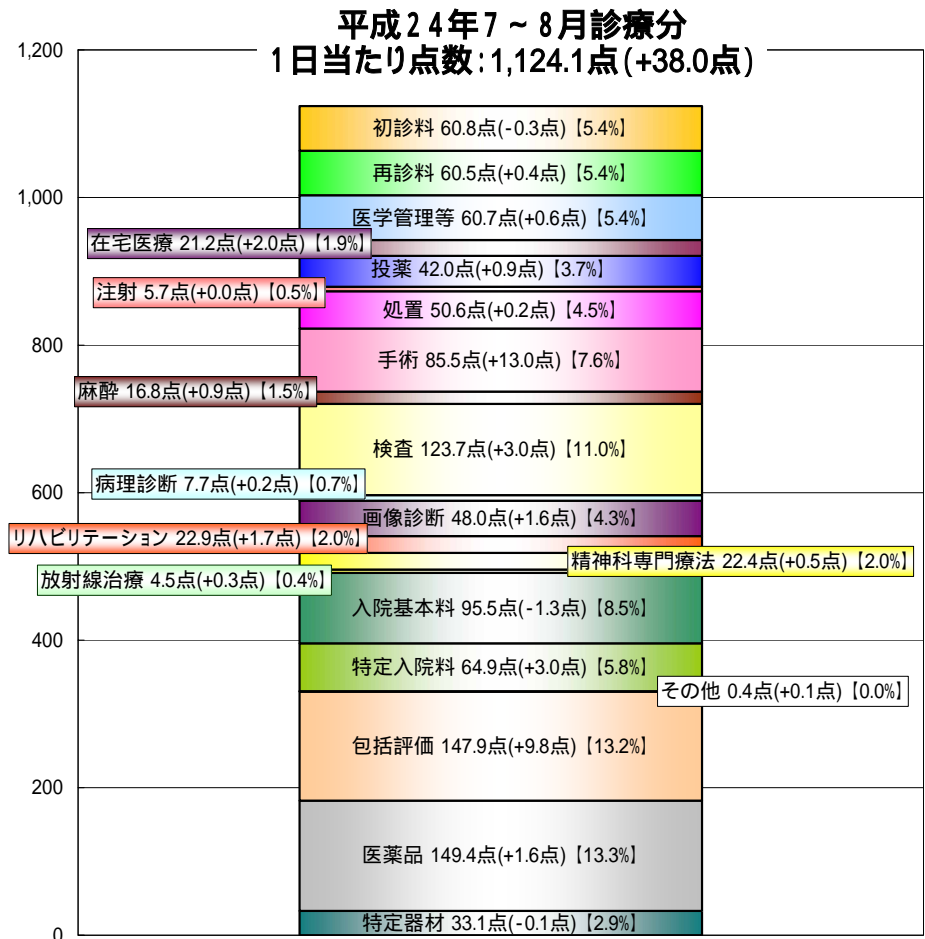
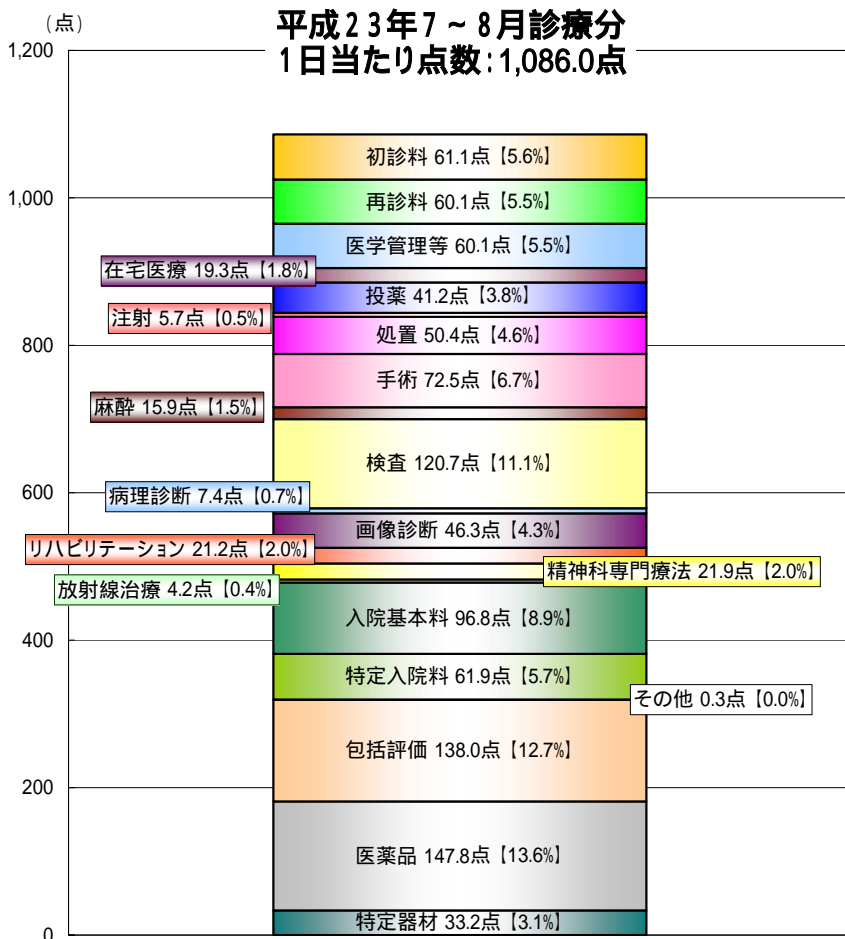
病院・診療所別 総件数・総日数・総点数及び
1件当たり点数・1件当たり日数・1日当たり点数の伸び率(入院外)
〔平成24年7月～8月診療分・前年同期比〕

【分析対象電子レセプト】



1日当たり点数の診療項目別シェア(医科計)

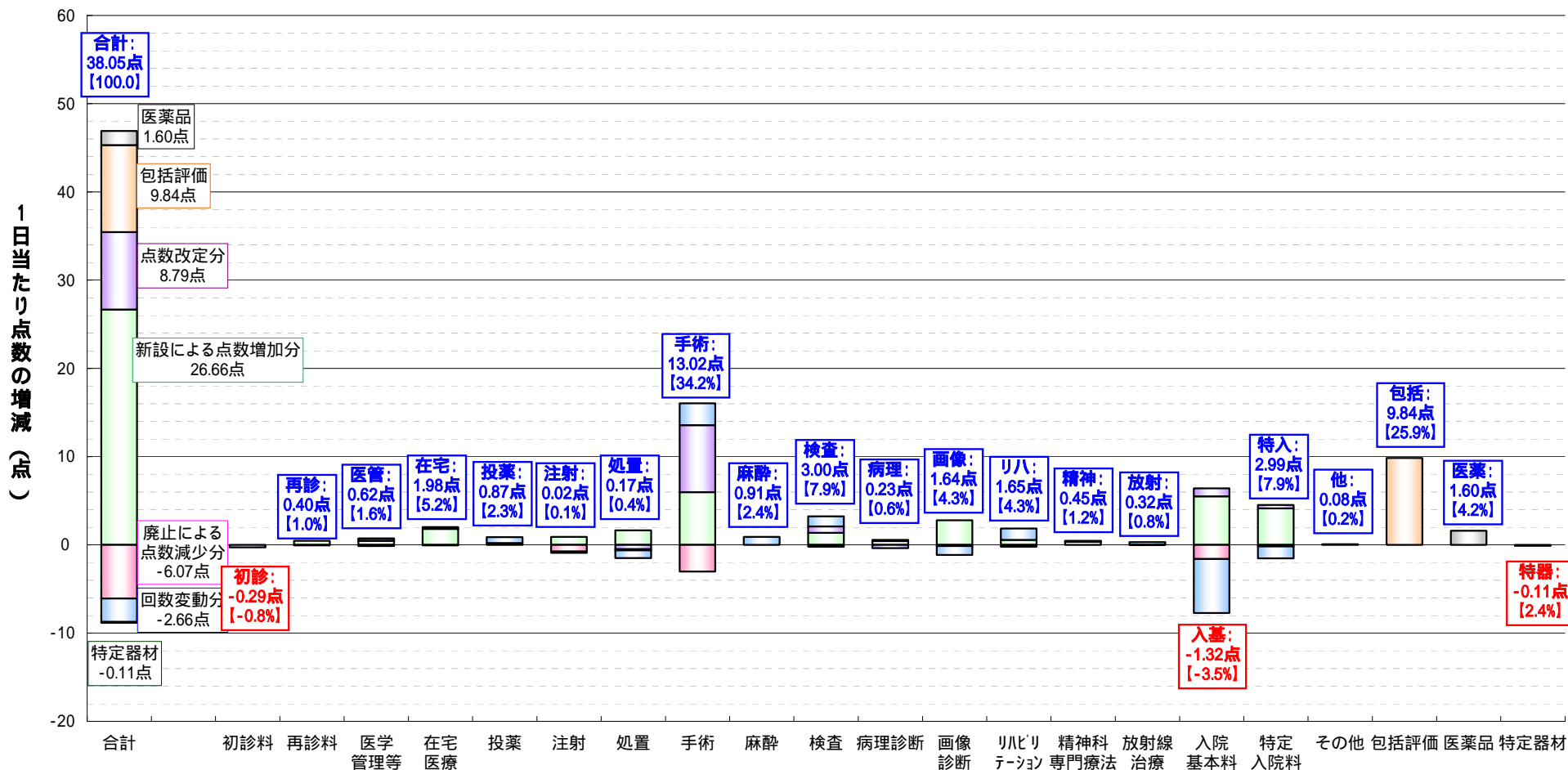
[分析対象電子レセプト]



注 図中の()内の数値は前年同期との1日当たり点数の差を、[]内の数値は各項目の構成割合(%)を示している。

1日当たり点数の診療項目別増減内訳(医科計) 〔平成24年7月～8月診療分・前年同期との比較〕

〔分析対象電子レセプト〕



注1 図中の〔 〕内の数値は、1日当たり点数の増加点数(38.05点)に対する各項目の構成割合(%)を示している。

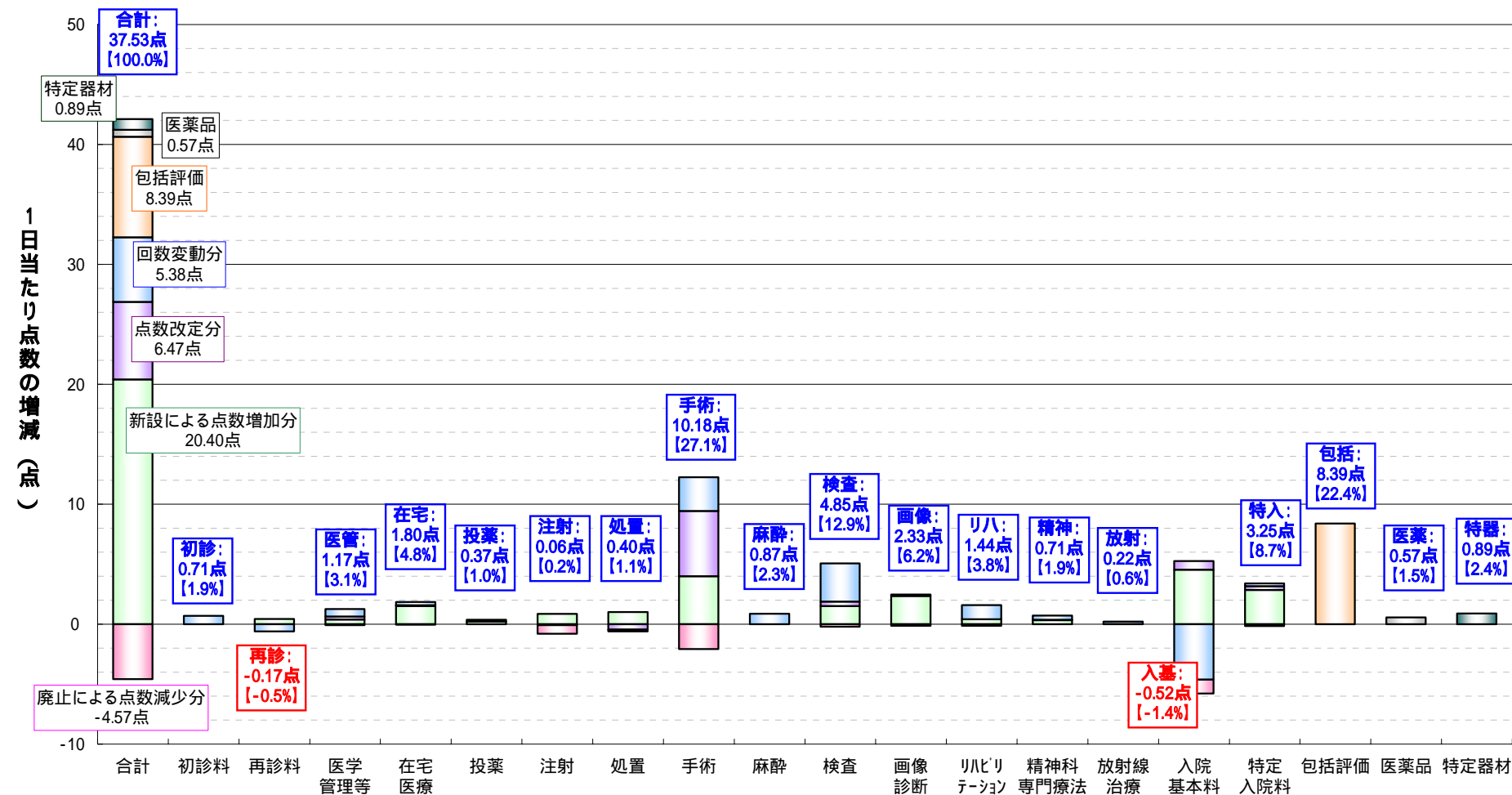
注2 診療行為の新設、廃止はレセプト電算処理システムに使用される診療行為コードの有無で判断している。

注3 回数変動分は(24年回数-23年回数)×23年所定点数、点数改定分は(24年所定点数-23年所定点数)×24年回数で求めている。

1日当たり点数の診療項目別増減内訳(医科計)

[参考・平成24年4月～5月診療分・前年同期との比較]

[分析対象電子レセプト]



注1 図中の【】内の数値は、1日当たり点数の増加点数(37.53点)に対する各項目の割合(%)を示している。

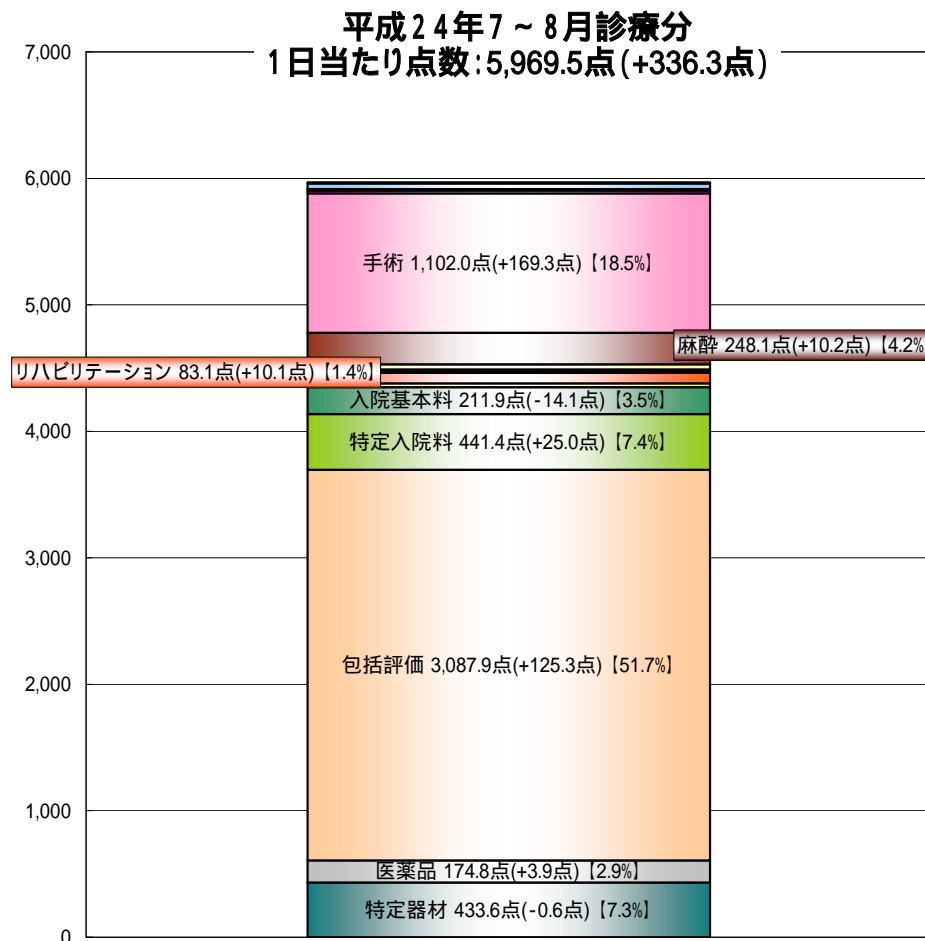
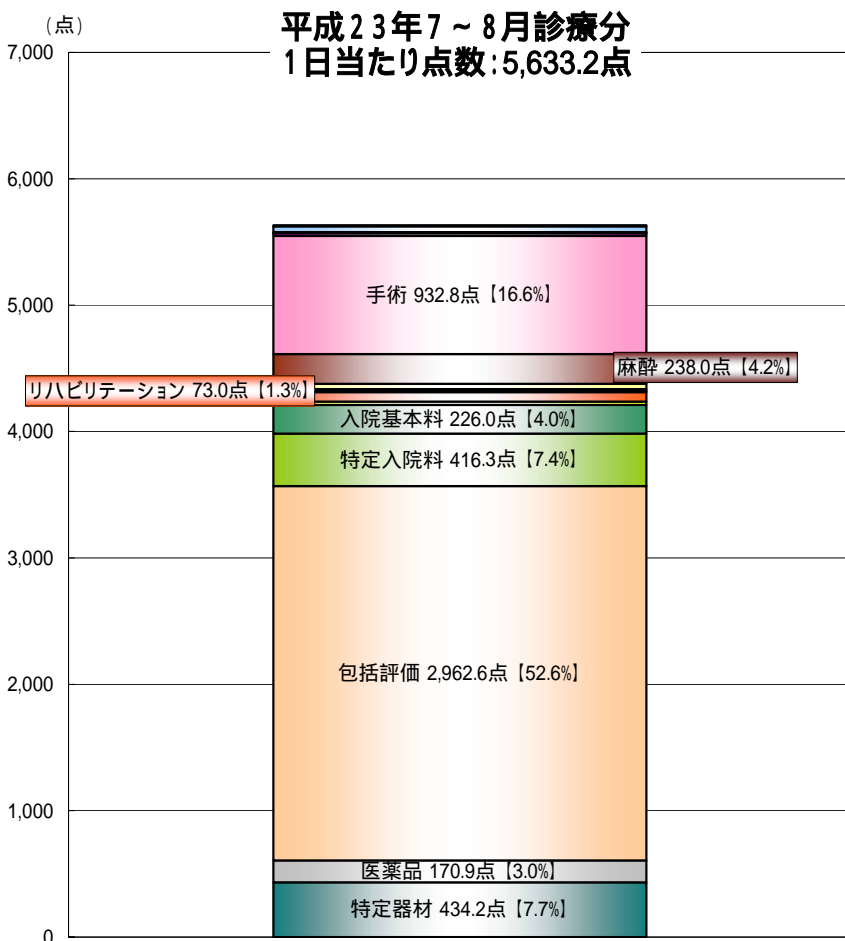
注2 診療行為の新設、廃止はレセプト電算処理システムに使用される診療行為コードの有無で判断している。

注3 回数変動分は(24年回数-23年回数)×23年所定点数、点数改定分は(24年所定点数-23年所定点数)×24年回数で求めている。

注4 「検査」は「病理診断」を含んだ数値である。また、図示している項目に含まれない診療行為等の増減内訳は表示していない。

1日当たり点数の診療項目別シェア(DPCレセプト計)

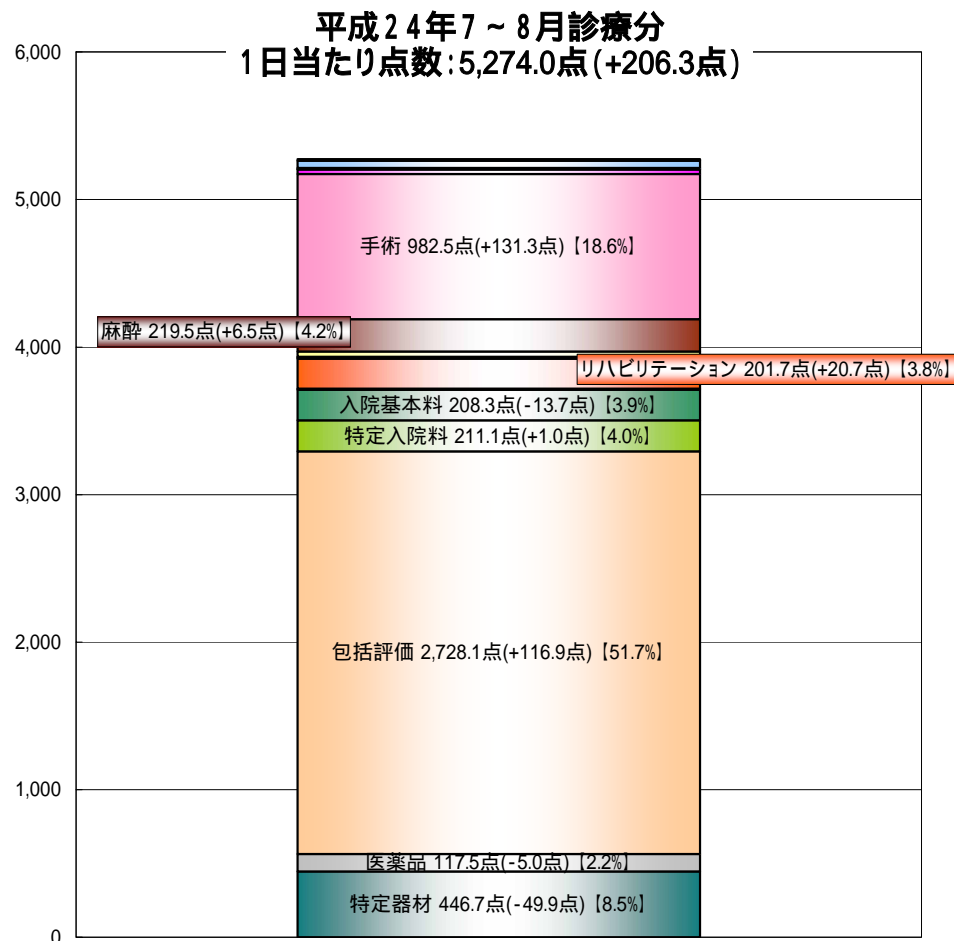
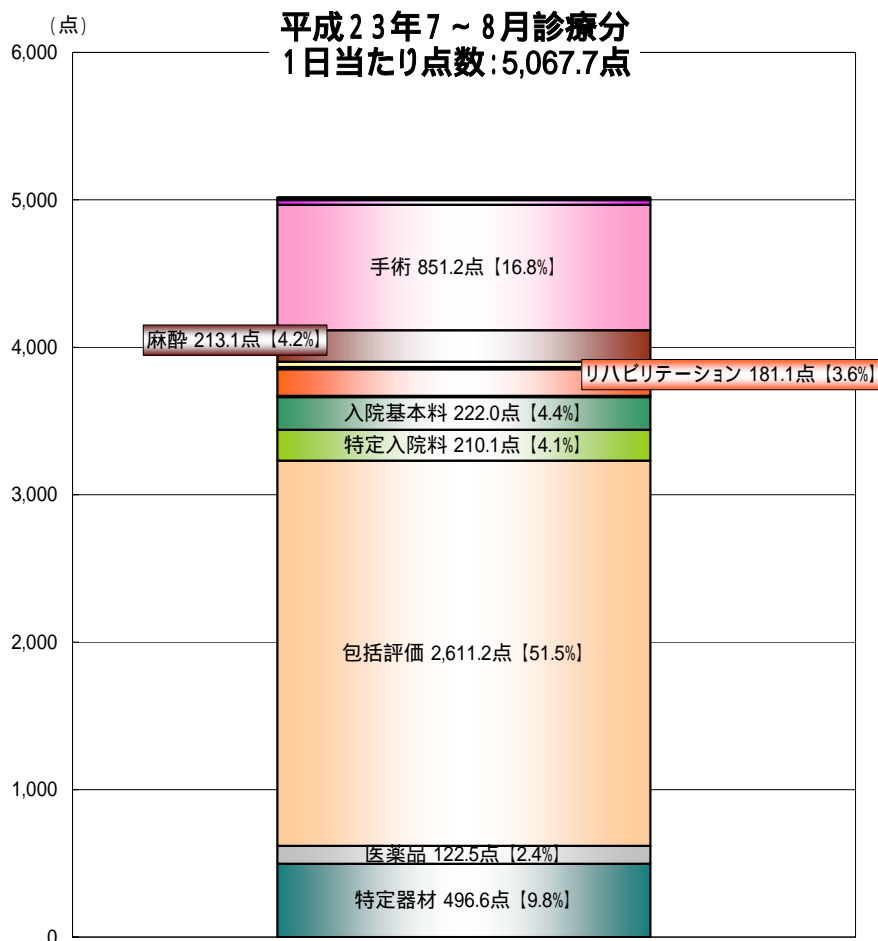
【分析対象電子レセプト】



注 図中の()内の数値は前年同期との1日当たり点数の差を、[]内の数値は各項目の構成割合(%)を示している。

1日当たり点数の診療項目別シェア(DPCレセプト:20~199床)

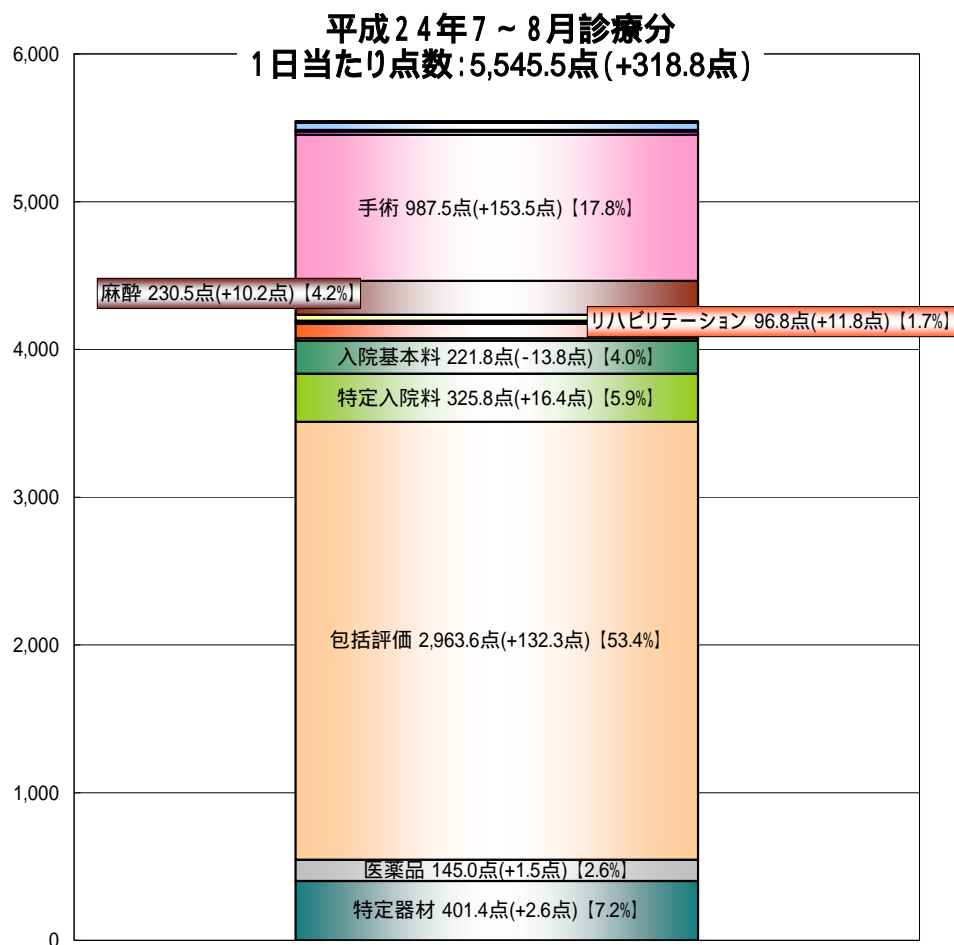
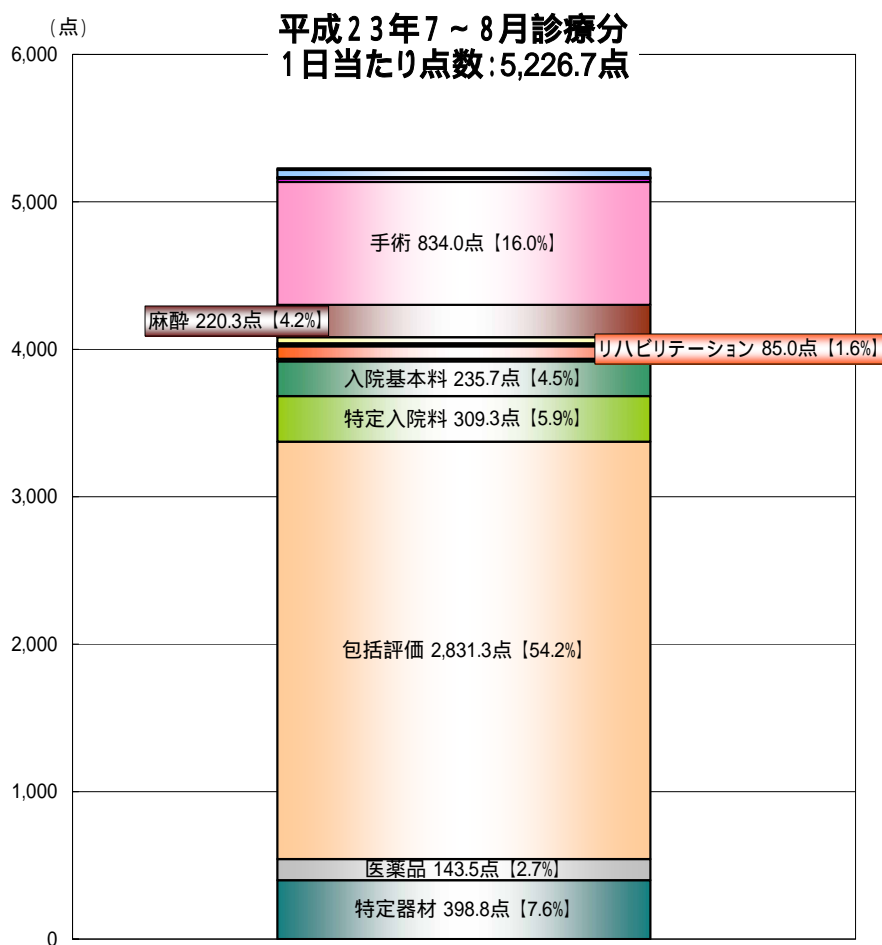
【分析対象電子レセプト】



注 図中の()内の数値は前年同期との1日当たり点数の差を、[]内の数値は各項目の構成割合(%)を示している。

1日当たり点数の診療項目別シェア (DPCレセプト:200~499床)

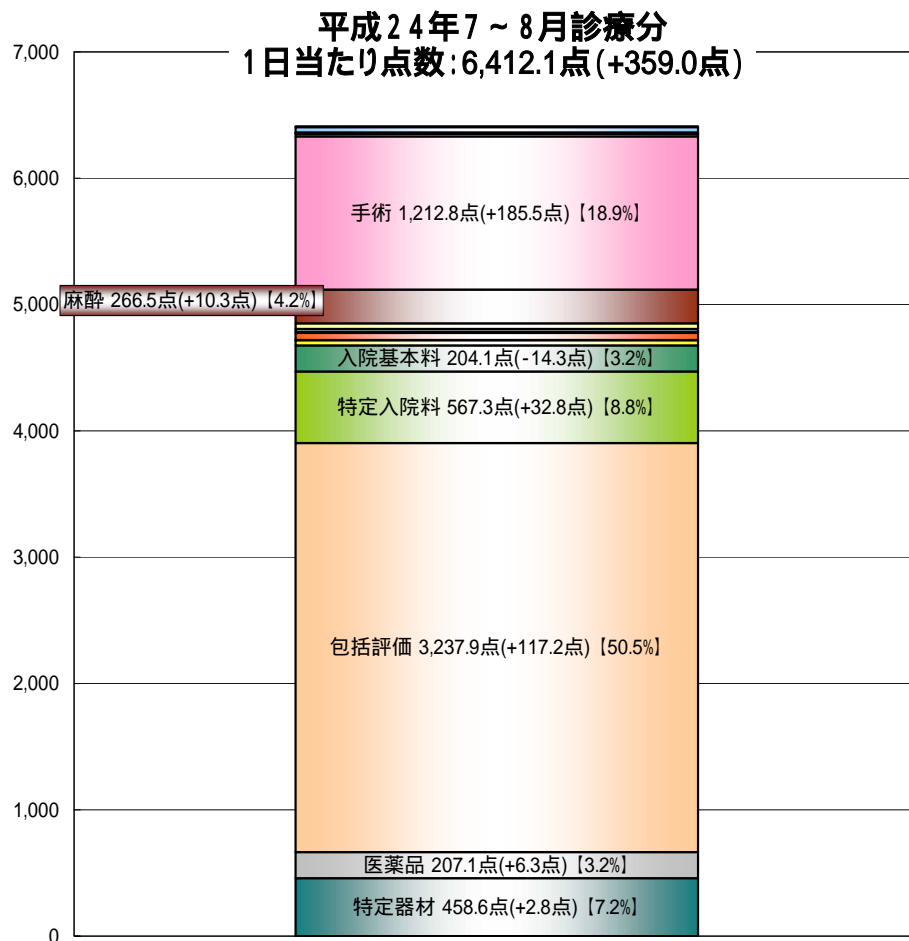
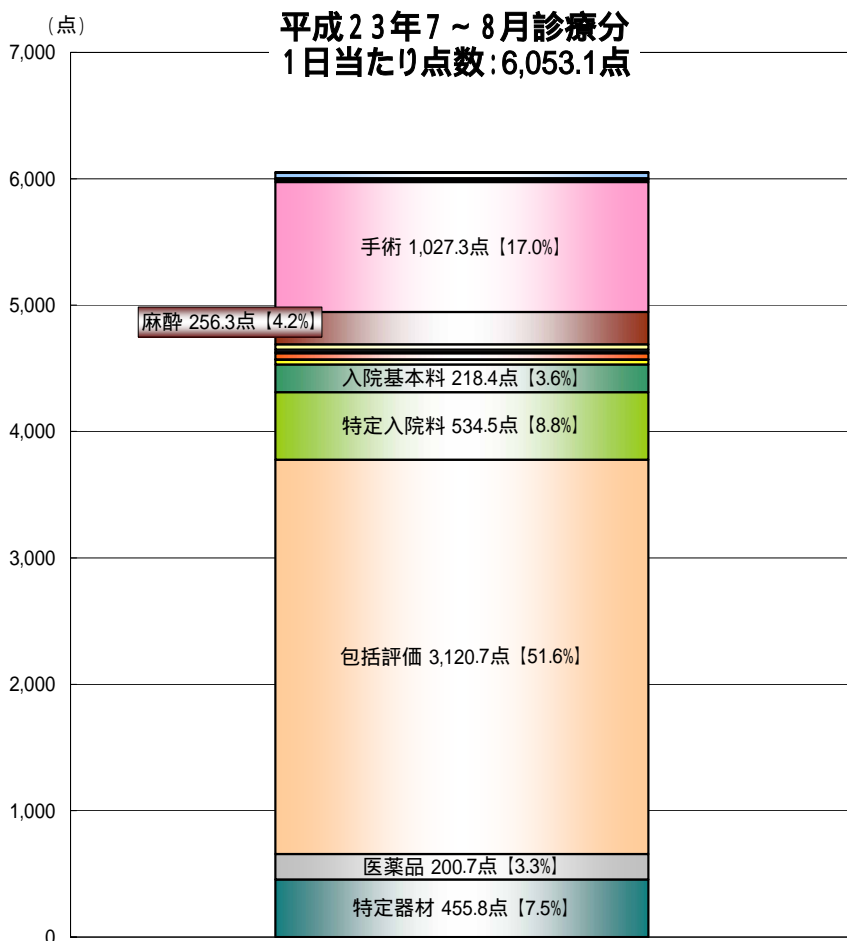
【分析対象電子レセプト】



注 図中の()内の数値は前年同期との1日当たり点数の差を、【】内の数値は各項目の構成割合(%)を示している。

1日当たり点数の診療項目別シェア (DPCレセプト:500床以上)

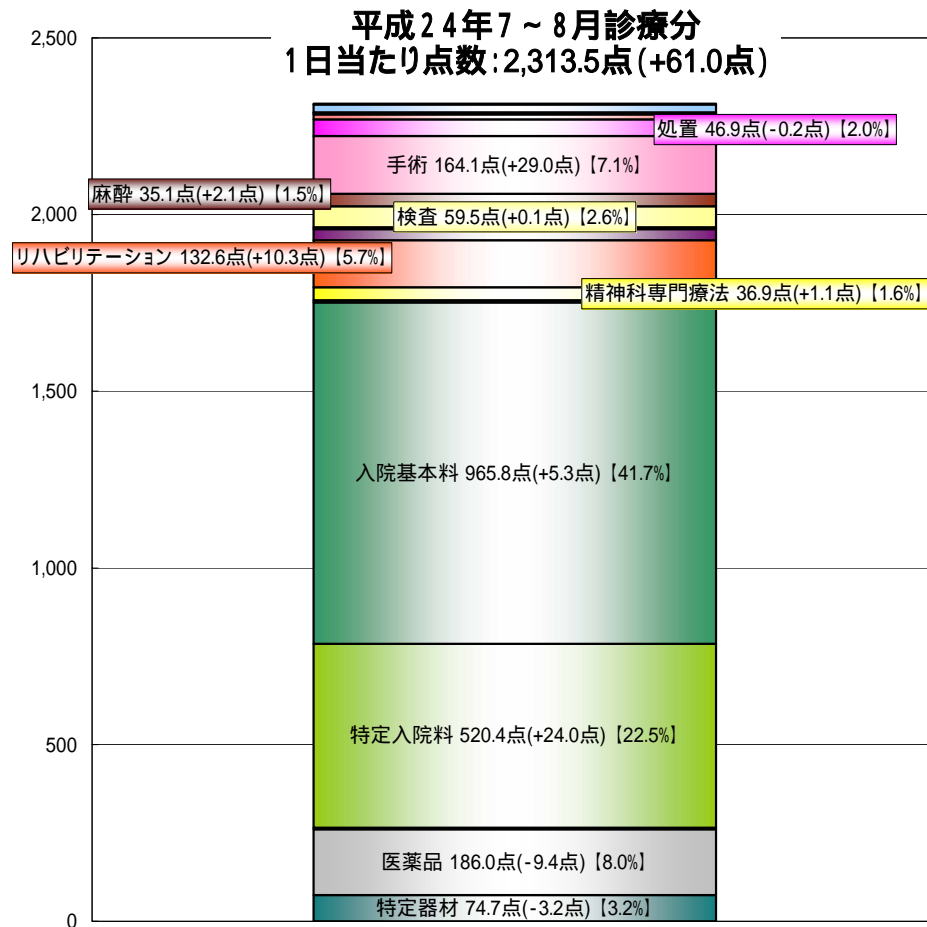
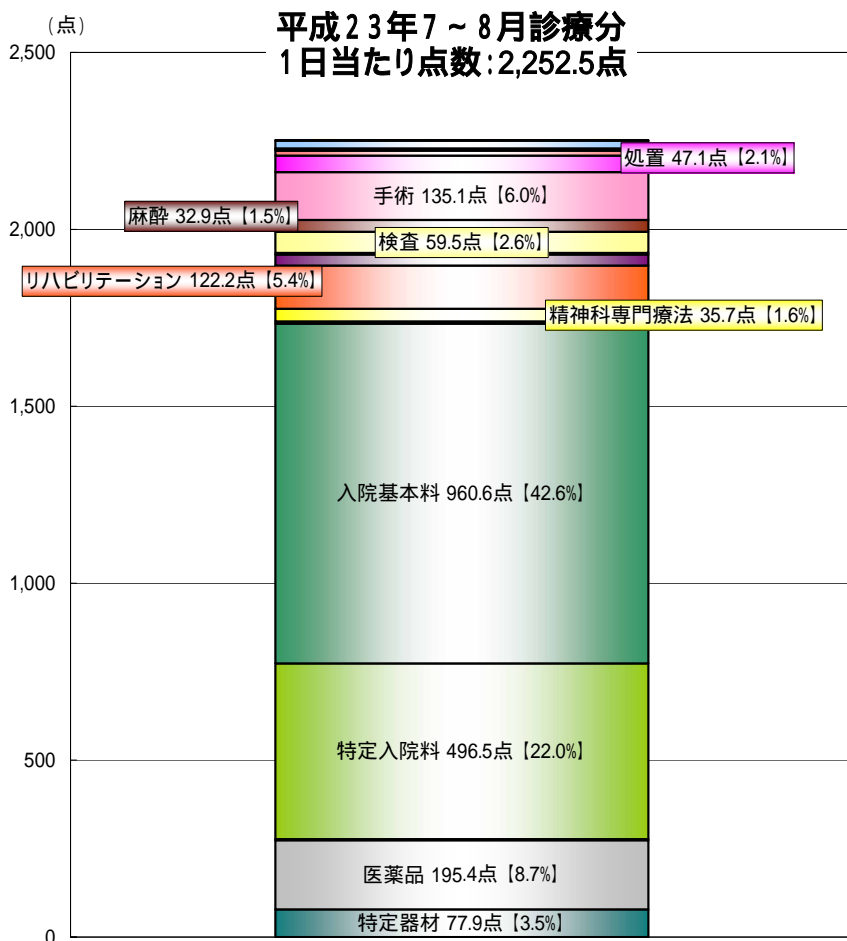
【分析対象電子レセプト】



注 図中の()内の数値は前年同期との1日当たり点数の差を、[]内の数値は各項目の構成割合(%)を示している。

1日当たり点数の診療項目別シェア(一般入院レセプト(病院)計)

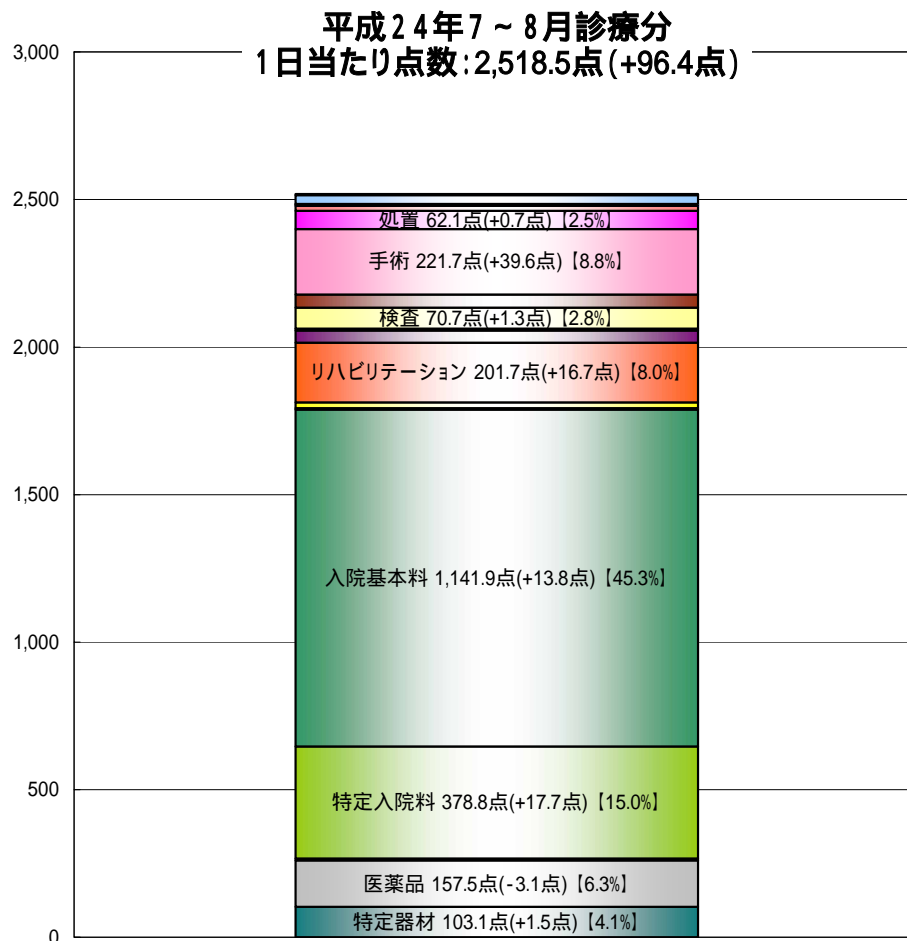
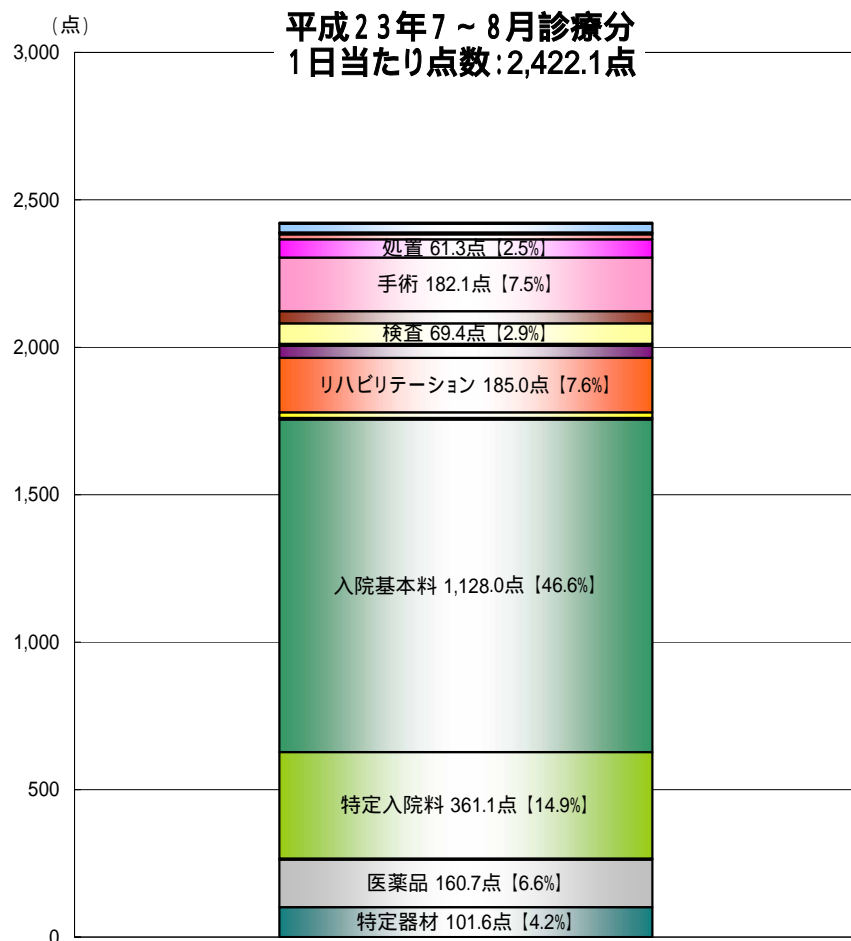
【分析対象電子レセプト】



注 図中の()内の数値は前年同期との1日当たり点数の差を、【】内の数値は各項目の構成割合(%)を示している。

1日当たり点数の診療項目別シェア(一般入院レセプト(病院):20~199床)

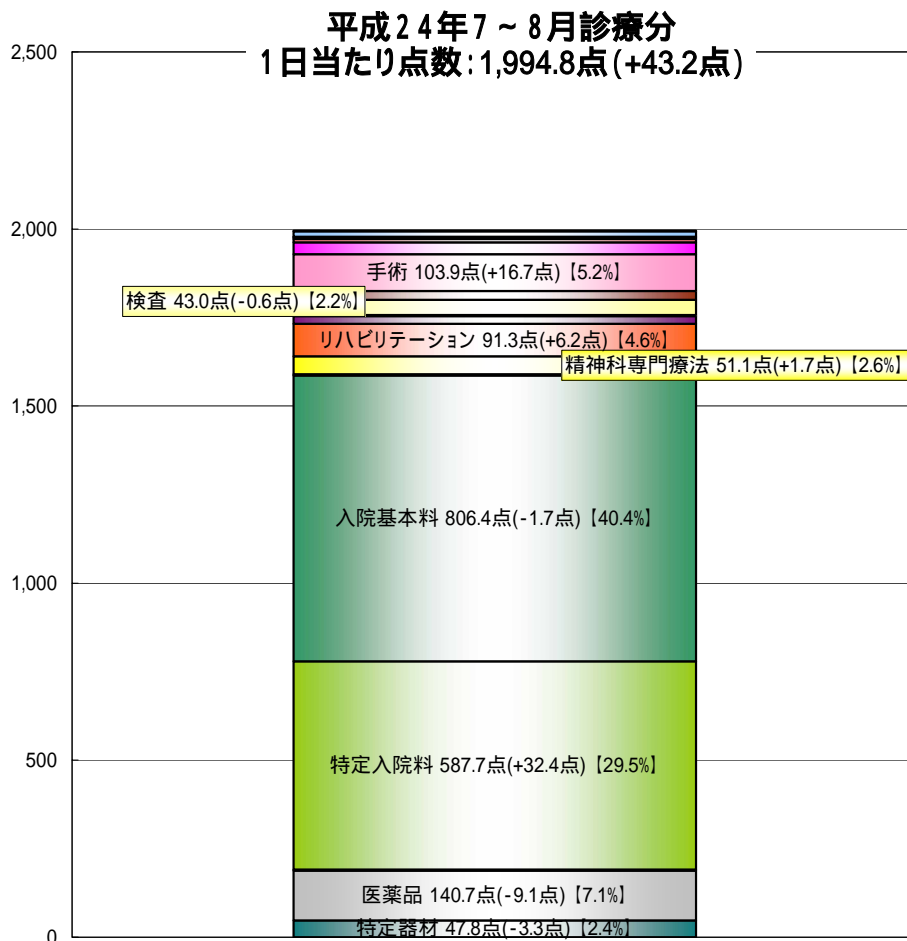
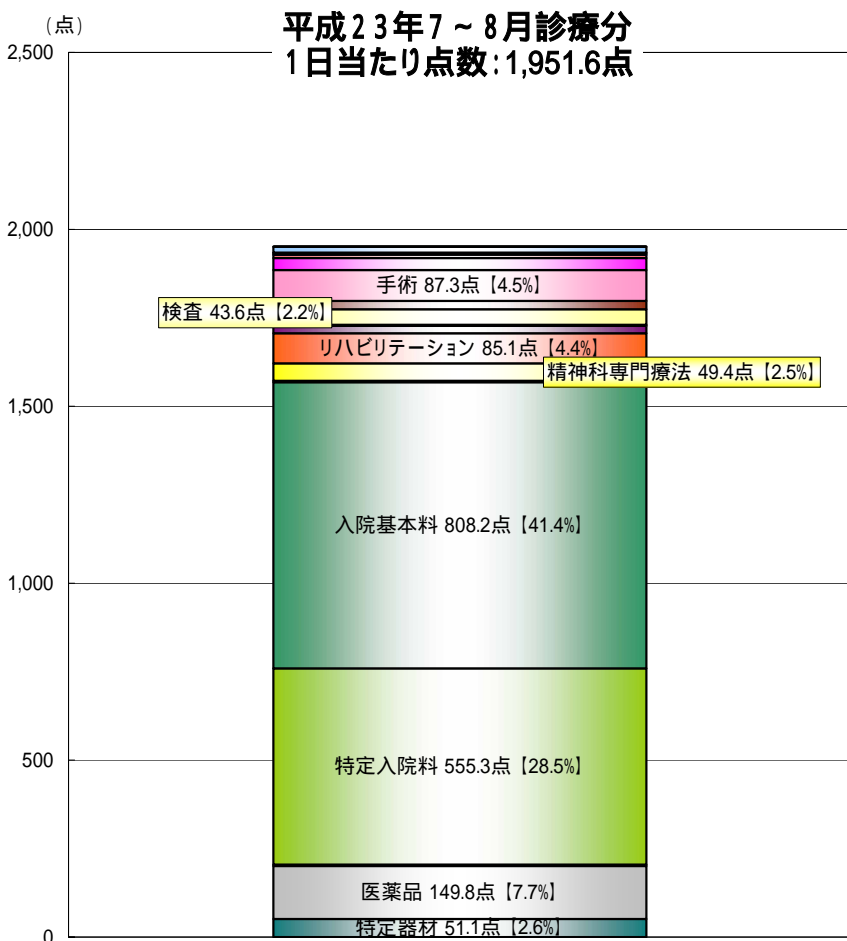
【分析対象電子レセプト】



注 図中の()内の数値は前年同期との1日当たり点数の差を、【】内の数値は各項目の構成割合(%)を示している。

1日当たり点数の診療項目別シェア(一般入院レセプト(病院):200~499床)

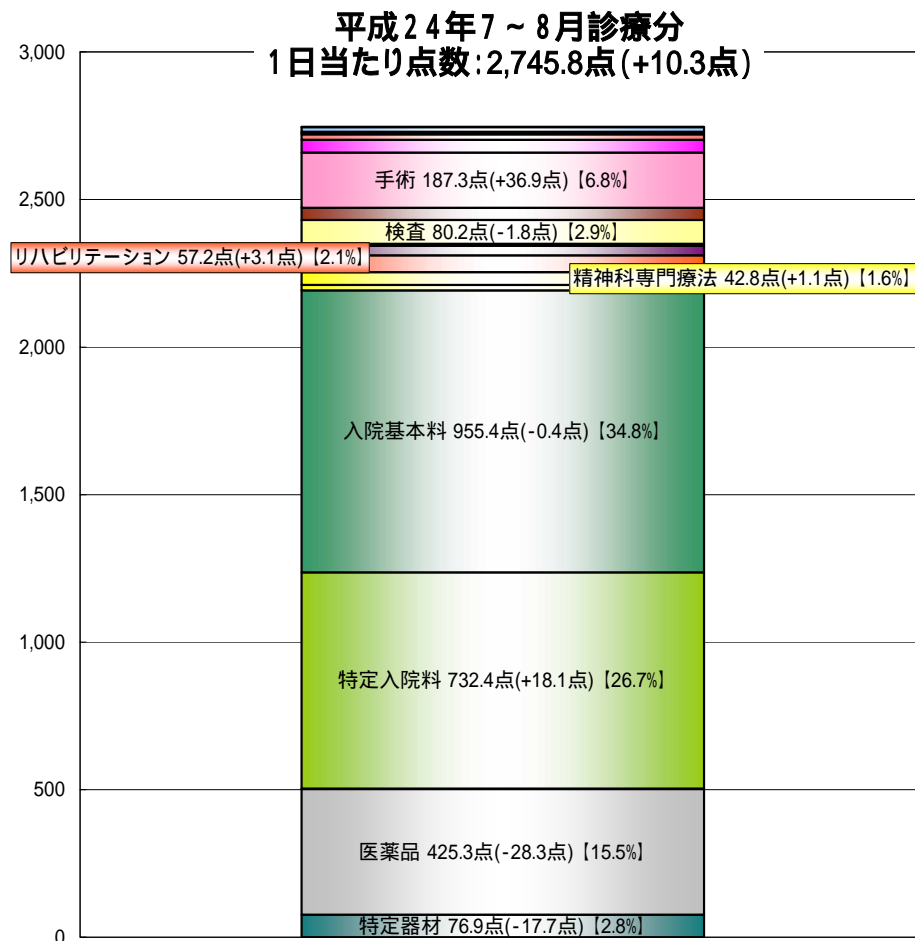
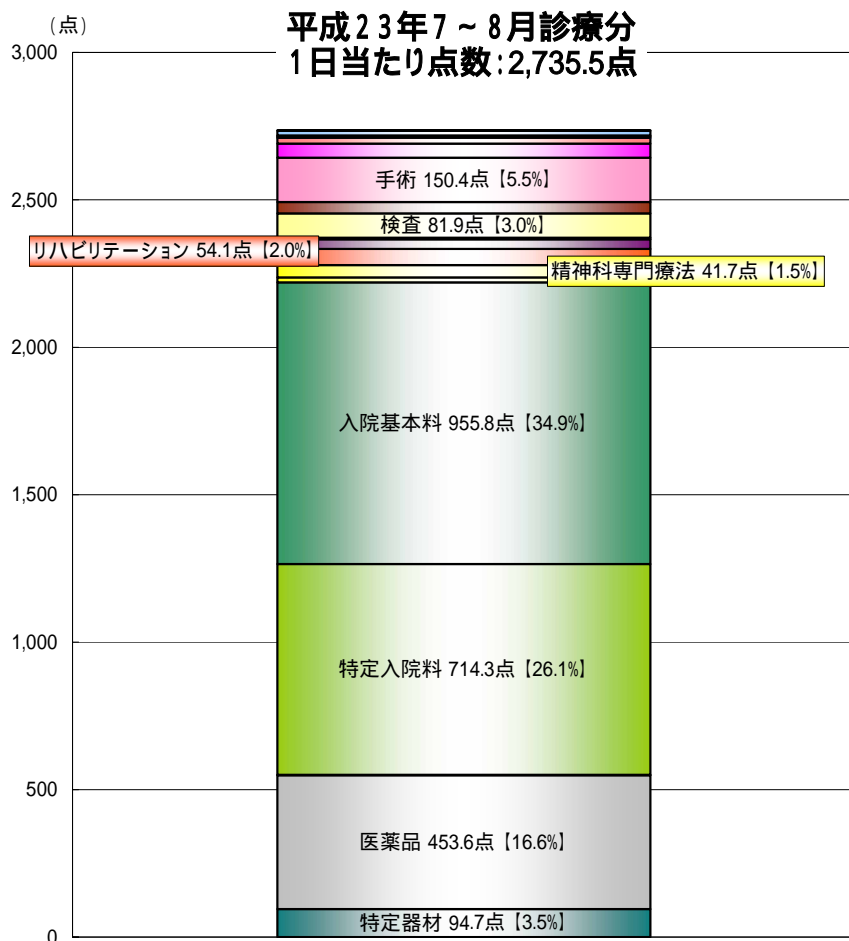
【分析対象電子レセプト】



注 図中の()内の数値は前年同期との1日当たり点数の差を、【】内の数値は各項目の構成割合(%)を示している。

1日当たり点数の診療項目別シェア(一般入院レセプト(病院):500床以上)

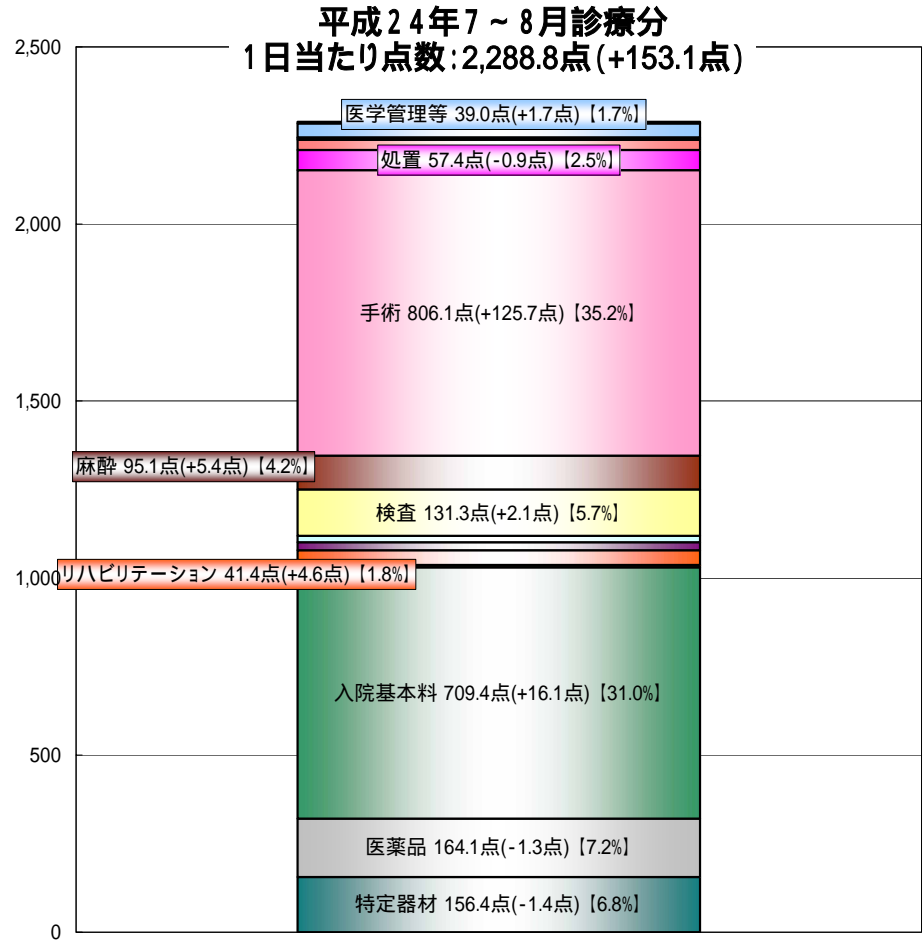
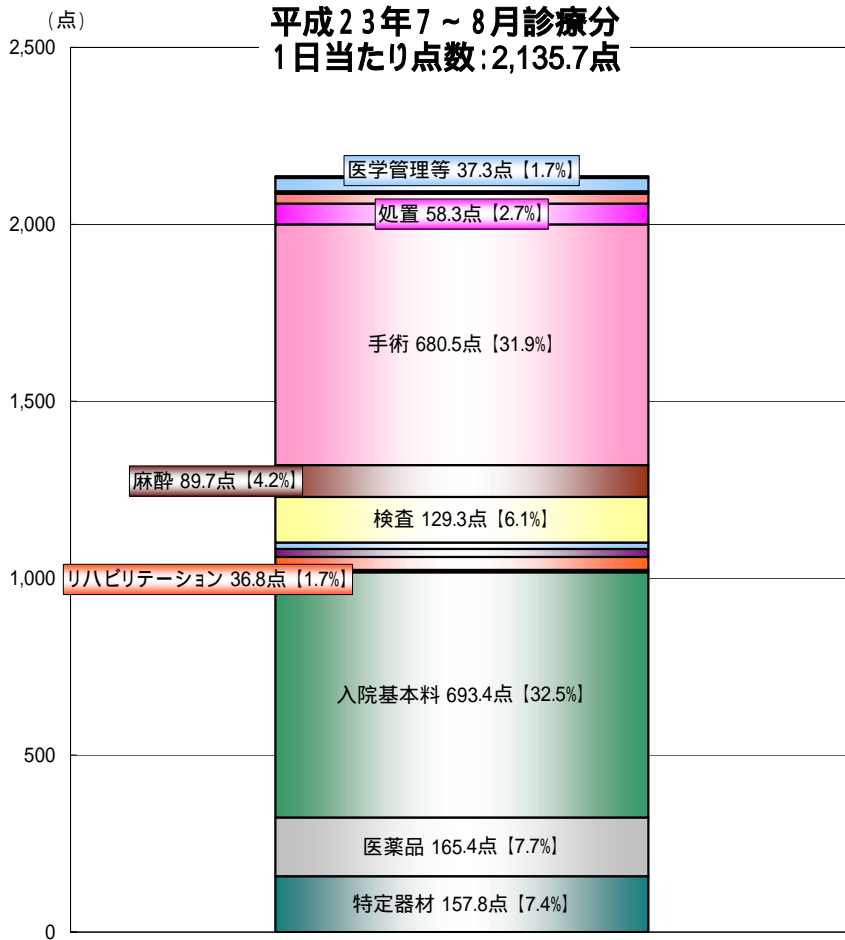
【分析対象電子レセプト】



注 図中の()内の数値は前年同期との1日当たり点数の差を、【 】内の数値は各項目の構成割合(%)を示している。

1日当たり点数の診療項目別シェア(診療所入院)

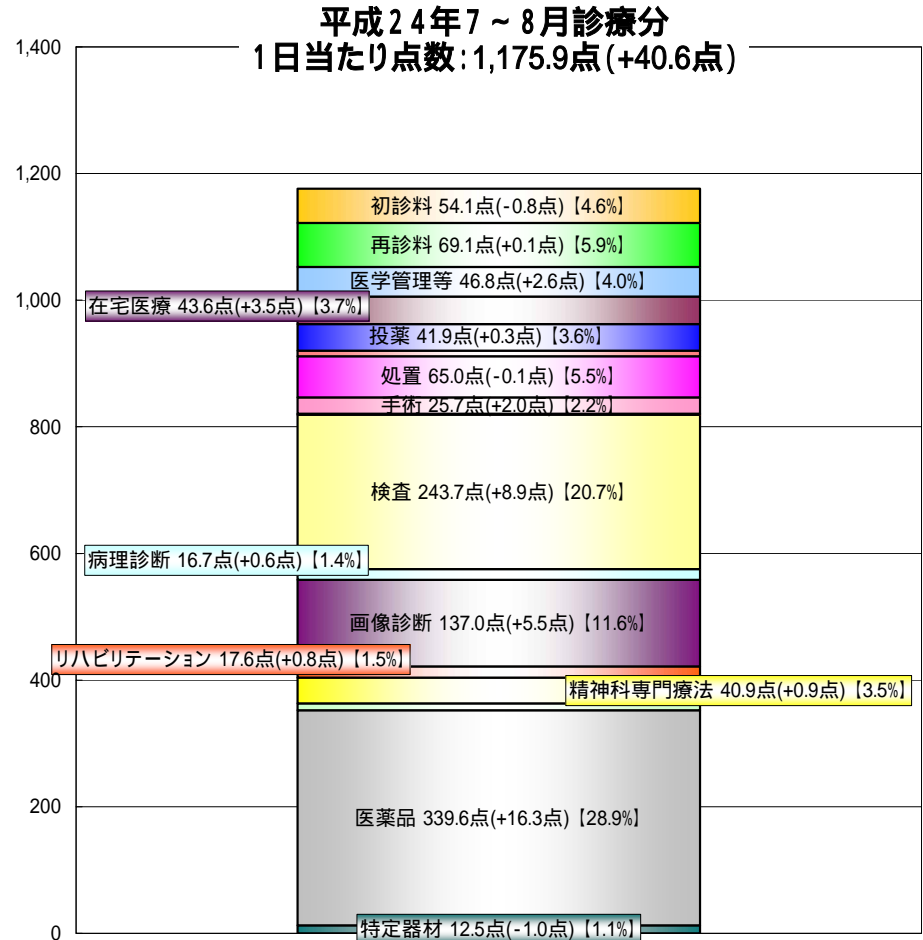
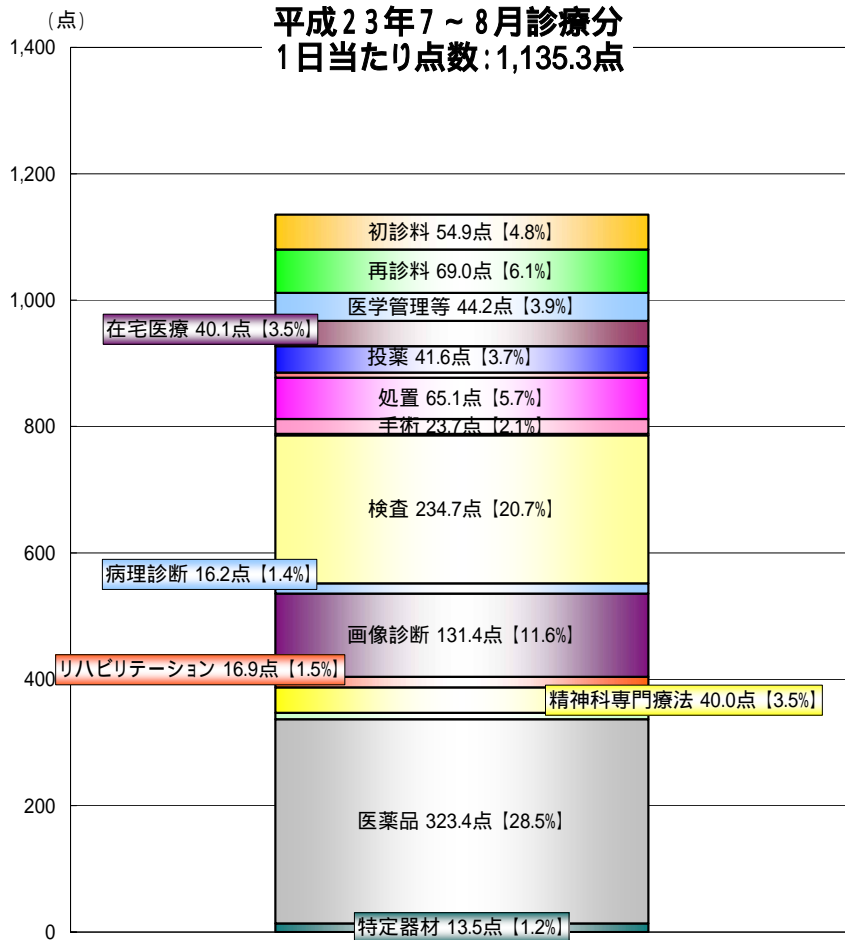
【分析対象電子レセプト】



注 図中の()内の数値は前年同期との1日当たり点数の差を、【】内の数値は各項目の構成割合(%)を示している。

1日当たり点数の診療項目別シェア(病院入院外)

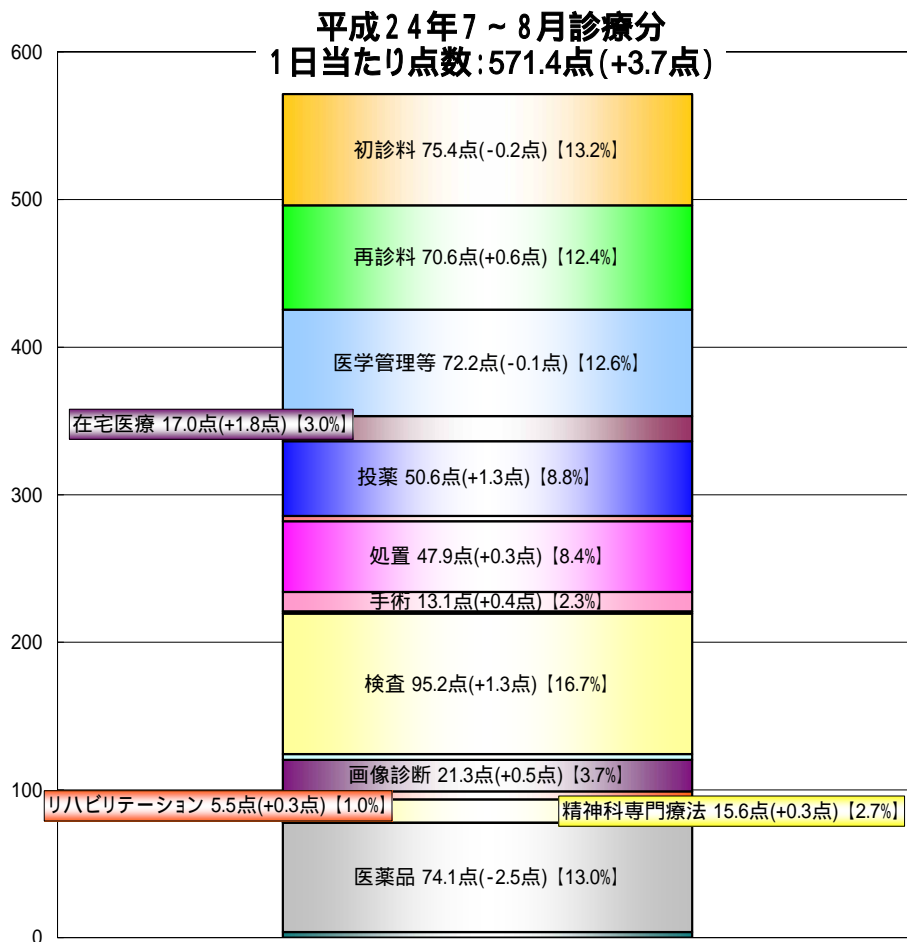
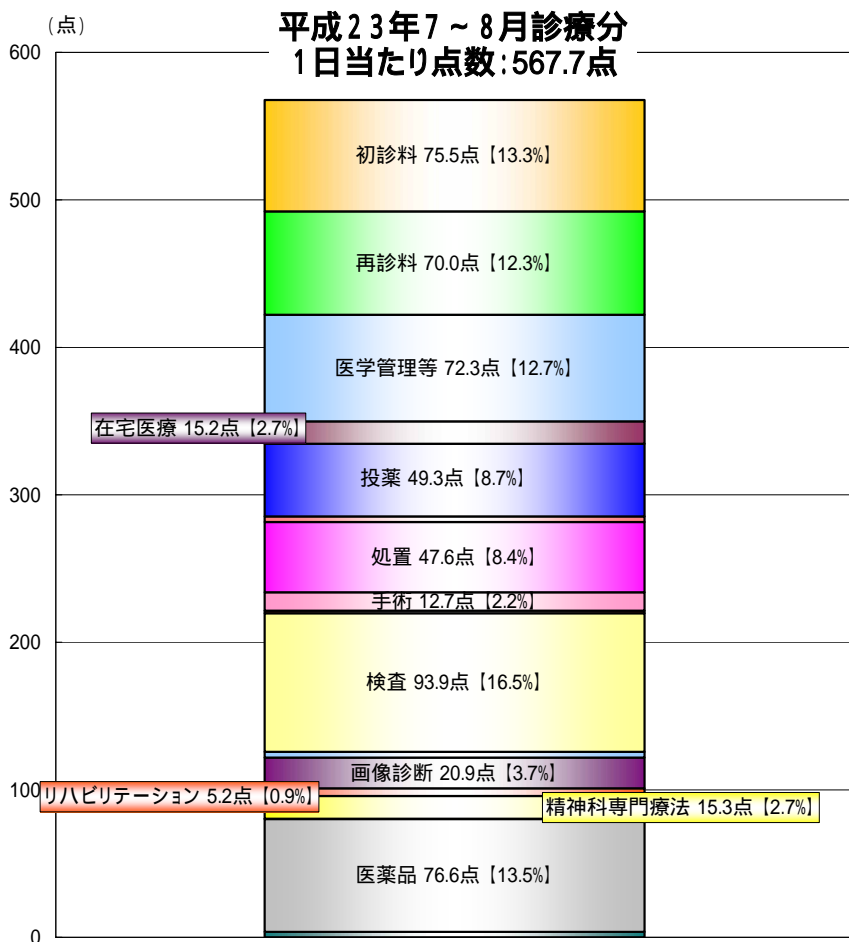
[分析対象電子レセプト]



注 図中の()内の数値は前年同期との1日当たり点数の差を、【】内の数値は各項目の構成割合(%)を示している。

1日当たり点数の診療項目別シェア(診療所入院外)

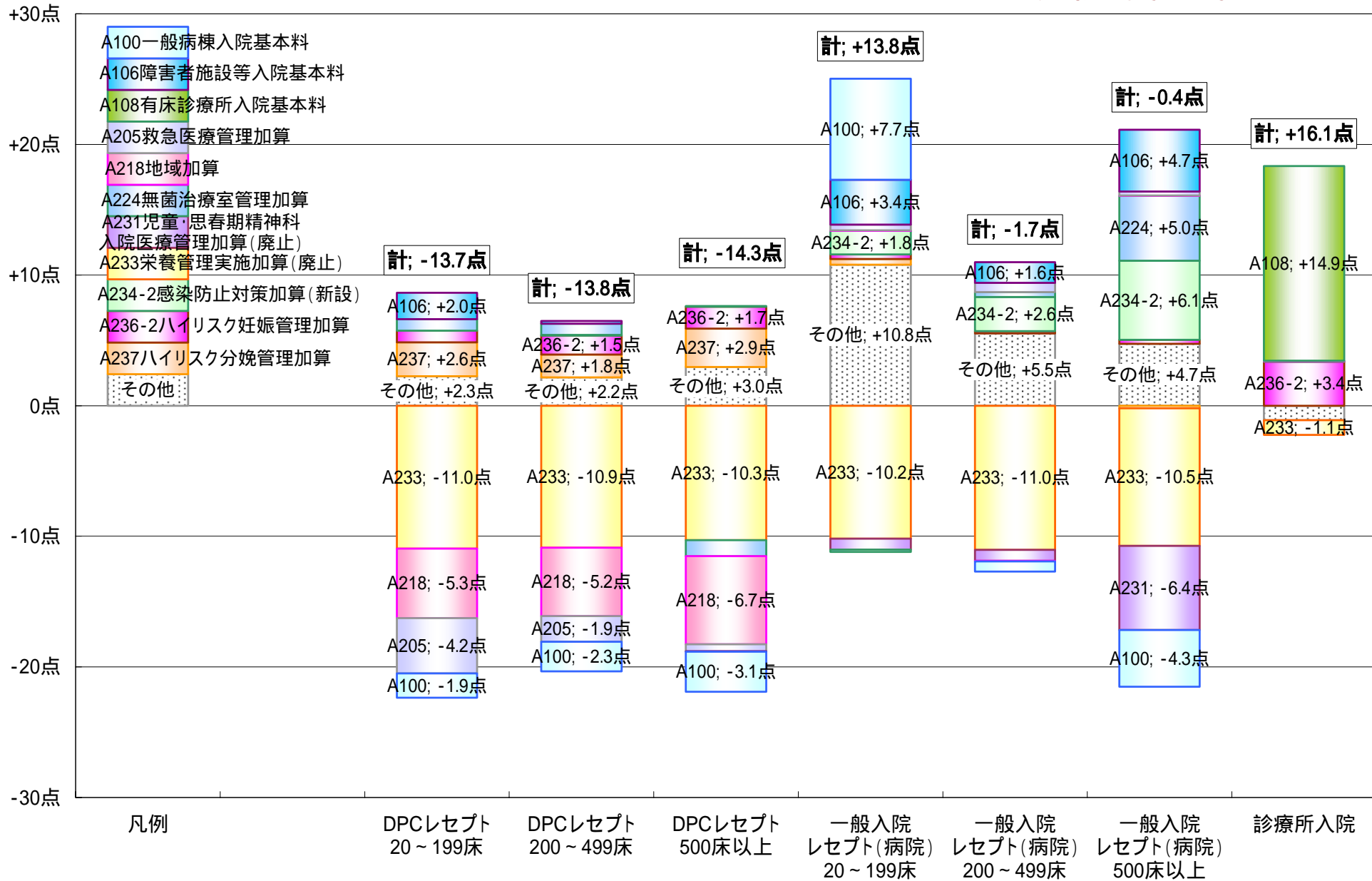
【分析対象電子レセプト】



注 図中の()内の数値は前年同期との1日当たり点数の差を、[]内の数値は各項目の構成割合(%)を示している。

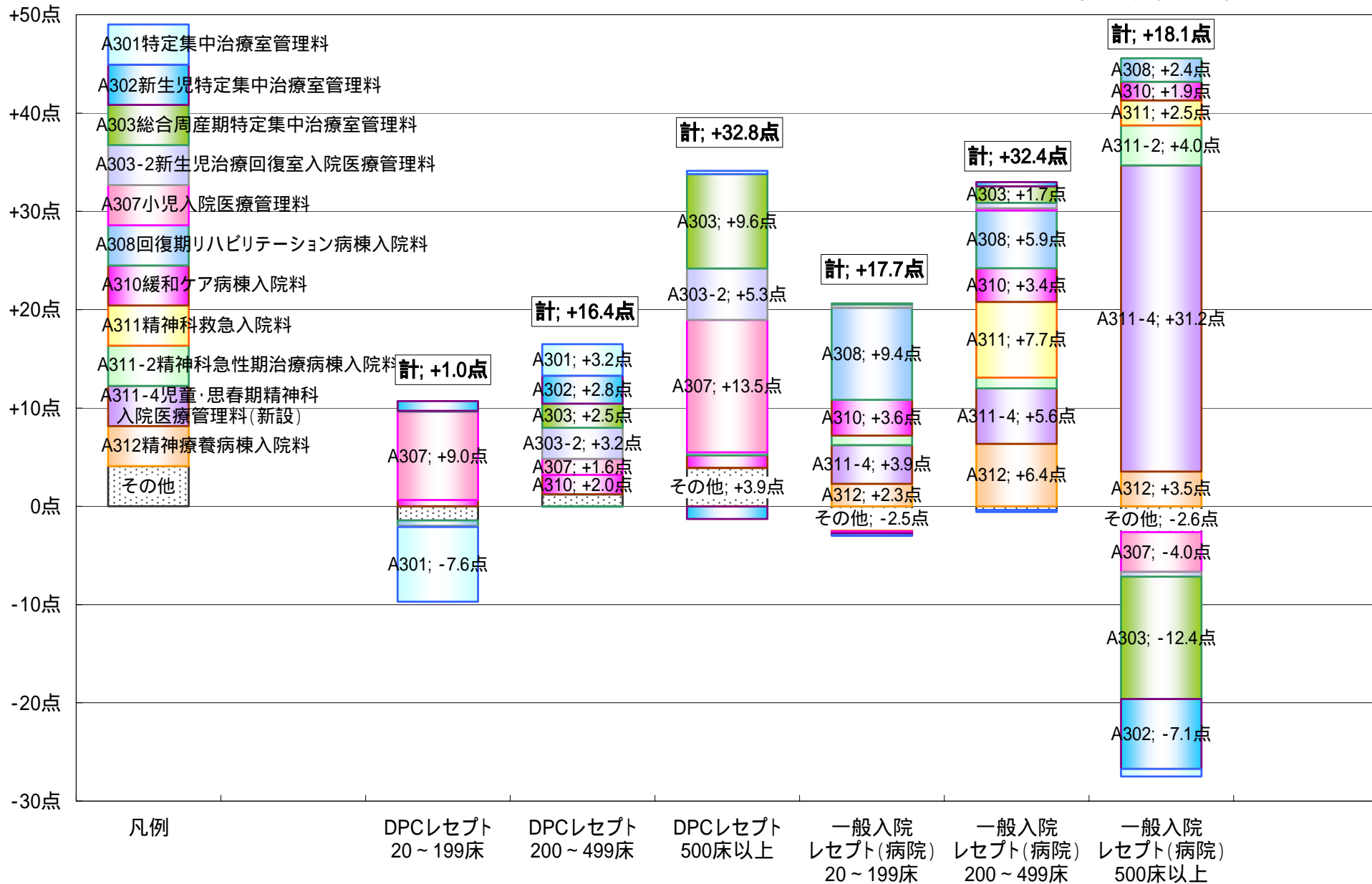
病床規模別 1日当たり点数の増減内訳(入院基本料)

[分析対象電子レセプト]



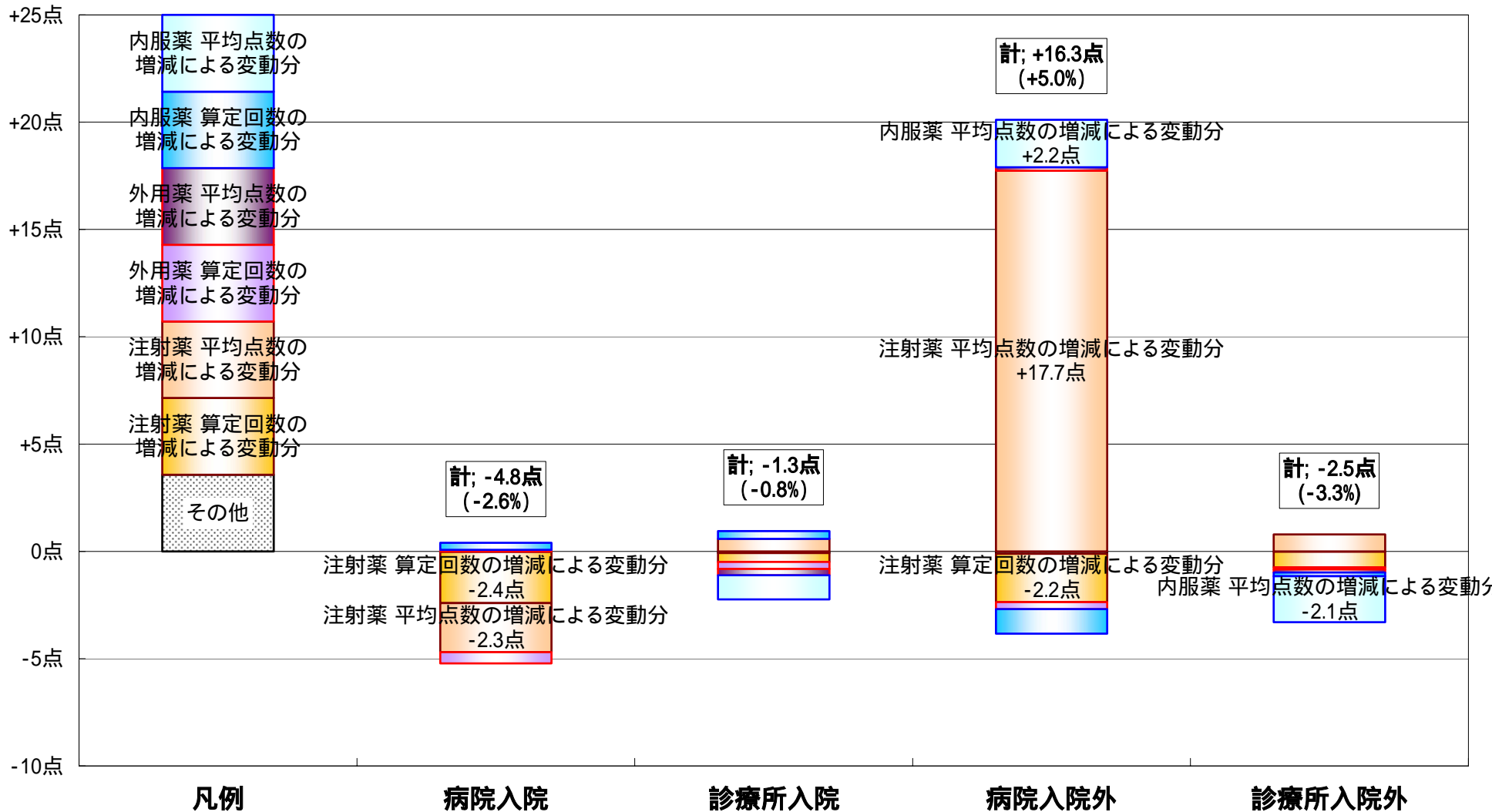
病床規模別 1日当たり点数の増減内訳(特定入院料)

【分析対象電子レセプト】



医薬品の剤形別 1日当たり点数の増減内訳(医薬品)

【分析対象電子レセプト】



注1 平均点数の増減による変動分は $((24年1日当たり点数 / 24年1日当たり回数) - (23年1日当たり点数 / 23年1日当たり回数)) \times 24年1日当たり回数$ により求めている。

注2 算定回数の増減による変動分は $(24年1日当たり回数 - 23年1日当たり回数) \times (23年1日当たり点数 / 23年1日当たり回数)$ により求めている。

注3 図中の()内の数値は前年同期からの1日当たり点数の伸び率(%)を示している。