

# 平成24年度決算見込額調査報告書

(平成25年3月31日現在)

公益社団法人 全国自治体病院協議会

# 平成24年度決算見込額調査の概要

## I 調査方法の概要

### 1. 調査の対象

当協議会加入の病院のうち、地方公営企業法適用病院(以下「法適用病院」)及び地方独立行政法人が設置する病院(以下「独法病院」)、計 914 病院を対象とした。

### 2. 調査の時期

平成 25 年 3 月 31 日現在とした。

### 3. 調査事項及び調査表

調査事項は平成 24 年度病院決算見込額等であり、調査表は別添のとおりである。

### 4. 提出期限

平成 25 年 5 月 31 日とした。

### 5. 回収率

調査対象 914 病院のうち、集計対象となったのは 489 病院(53.5%)である。

II 調査表

平成24年度病院決算見込額調査表1 【法適用】

(平成25年3月31日現在)

注1:セルの入力は半角の数値で入力して下さい。  
 注2:決算額については総務省自治財政局調査による「地方公営企業決算の状況－病院事業－」の各報告数値を記入して下さい。

報告期限		5月31日		公益社団法人 全国自治体病院協議会							
病院番号 (協議会で記入)		都道府県		病院名	DPC対象病院 の場合は右欄に 「1」と入力→						
記入者	所属		氏名		電話番号						
(1) 開設者			(2) 病院の種類		(3) 許可病床数						
1 都道府県			1 一般病院		一般	療養		結核	精神	感染症	計
2 指定都市						医療型	介護型				
3 市			2 精神科病院								
4 町村											
5 組合(広域連合)					床	床	床	床	床	床	床
(4) 25年3月31日現在の地方公営企業法適用区分					(5) 25年4月1日現在の地方公営企業法適用区分						
1 条例全部(全部適用)					1 条例全部(全部適用)						
2 当然財務(一部適用)					2 当然財務(一部適用)						
(6) 平成23年度病院決算額と平成24年度病院決算見込額											
科 目					平成23年度病院決算額 (千円)			平成24年度病院決算見込額 (千円)			
A 総 収 益 ( a + b + c )											
a 医 業 収 益											
ア 入 院 収 益											
イ 外 来 収 益											
ウ その他 医 業 収 益											
うち、他 会 計 負 担 金											
b 医 業 外 収 益											
うち、他 会 計 補 助 金 ・ 負 担 金											
c 特 別 利 益											
うち、他 会 計 繰 入 金											
B 総 費 用 ( d + e + f )											
d 医 業 費 用											
ア 職 員 給 与 費											
うち、退 職 給 与 金											
イ 材 料 費											
うち、薬 品 費											
うち、そ の 他 医 療 材 料 費											
ウ 減 価 償 却 費											
エ そ の 他 の 医 業 費 用											
うち、光 熱 水 費											
うち、委 託 料											
e 医 業 外 費 用											
ア 支 払 利 息											
イ そ の 他 医 業 外 費 用											
f 特 別 損 失											
経 常 損 益 { ( a + b ) - ( d + e ) }											
純 損 益 ( A - B )											
経 常 収 支 比 率 { ( a + b ) / ( d + e ) × 100 }											
医 業 収 支 比 率 ( a / d × 100 )											

平成24年度病院決算見込額調査表1 【地方独法用】

(平成25年3月31日現在)

セルの入力は半角の数値で入力して下さい。

報告期限		5月31日		公益社団法人 全国自治体病院協議会					
病院番号 (協会で記入)		都道府県	病院名	DPC対象病院 の場合は右欄に 「1」と入力→					
記入者	所属	氏名	電話番号						
(1)	法人の種別	(2)	病院の種類	(3)	許可	病床数			
1	特定地方独立行政法人 (公務員型)	1	一般病院	一般	療養 医療型 介護型	結核	精神	感染症	計
2	一般地方独立行政法人 (非公務員型)	2	精神科病院						
				床	床	床	床	床	床
(6) 平成23年度病院決算額と平成24年度病院決算見込額									
科 目				平成23年度病院決算額 (千円)		平成24年度病院決算見込額 (千円)			
A 営業収益 ( a + b + c )									
a 入院収益									
b 外来収益									
c その他営業収益									
うち、運営費負担金収益・運営費交付金収益									
B 営業費用 ( d + e + f + g )									
d 職員給与費									
うち、退職給与金									
e 材料費									
うち、薬品費									
うち、その他医療材料費									
f 減価償却費									
g その他営業費用									
うち、光熱水費									
うち、委託料									
C 営業損益 ( A - B )									
D 営業外収益									
うち、運営費負担金収益・運営費交付金収益									
E 営業外費用 ( h + i )									
h 支払利息									
i その他営業外費用									
F 営業外損益 ( D - E )									
G 経常損益 ( C + F )									
H 臨時利益									
I 臨時損失									
J 臨時損益 ( H - I )									
当期純損益 ( G + J )									
総収支比率 ((A+D+H)/(B+E+I) × 100)									
経常収支比率 ((A+D)/(B+E) × 100)									
営業収支比率 ( A / B × 100 )									

平成24年度病院決算見込額調査表2 【共通】

(平成25年3月31日現在)

注1:セルの入力は半角の数値で入力して下さい。

注2:決算額については総務省自治財政局調査による「地方公営企業決算の状況－病院事業－」の各報告数値を記入して下さい。

病院名	
-----	--

[1]患者数等

公益社団法人 全国自治体病院協議会

	平成23年度							平成24年度						
	一般	療養		結核	精神	感染症	全病床	一般	療養		結核	精神	感染症	全病床
		医療型	介護型						医療型	介護型				
(1)年延新入院患者数(人)														
(2)年延退院患者数(人)														
(3)年延在院患者数(人)														
(4)平均在院日数(日)														
(5)入院診療日数(日)														
(6)年延入院患者数(人) (2)+(3)														
(7)外来診療日数(日)														
(8)年延外来患者数(人)														
(9)年延病床数(床)														
(10)病床利用率(%) (6)/(9)*100														

※ (1)「年延新入院患者数」は、年間の毎日の新入院患者数の合計で、入院してその日のうちに退院した患者も含めます。

(2)「年延退院患者数」は、年間の毎日の退院患者数の合計で、入院してその日のうちに退院した患者も含めます。

(3)「年延在院患者数」は、毎日24時現在の在院患者数の年間を合計した数をいい、外泊中の患者は含めますが、入院してその日のうちに退院した患者は含めません。

(4)「平均在院日数」=  $\frac{(3)年延在院患者数}{((1)年延新入院患者数+(2)年延退院患者数) \div 2}$  (小数点以下第2位を四捨五入して小数点以下第1位まで記入してください)

(7)「外来診療日数」は、半日診療等の場合であっても1日としてください。

(8)「年延外来患者数」は、新来患者、再来患者、往診患者の合計数を記入してください。

(9)「年延病床数」= 病床数 × (5)入院診療日数

(10)「病床利用率」=  $((6)年延入院患者数 \div (9)年延病床数) \times 100$  (小数点以下第2位を四捨五入してしてください)

[2]患者1人1日当たり診療収入

	平成23年度				平成24年度			
	一般	精神	それ以外の病床	全ての病床	一般	精神	それ以外の病床	全ての病床
(1)入院(円)								
(2)外来(円)								

※ 患者1人1日 入院(外来)収益  
 当たり診療収入 =  $\frac{\text{年延入院(外来)患者数}}{\text{年延入院(外来)患者数}}$

[3]職員数

	平成23年度							平成24年度						
	事務職員	医師	看護師	准看護師	医療技術員	その他の職員	全職員	事務職員	医師	看護師	准看護師	医療技術員	その他の職員	全職員
(1)年間延職員数(人)														
(2)年度末職員数(人)														

※ 「(1)年間延職員数」:各月末の在職職員数(管理者及び臨時又は非常勤の職員を除く)の積上げを記入してください。

(「(1)年間延職員数」は「(2)年度末職員数」の概ね12倍の値になります。)

「(2)年度末職員数」:管理者及び臨時又は非常勤の職員を除いたものを記入してください。

### Ⅲ 調査結果の概要

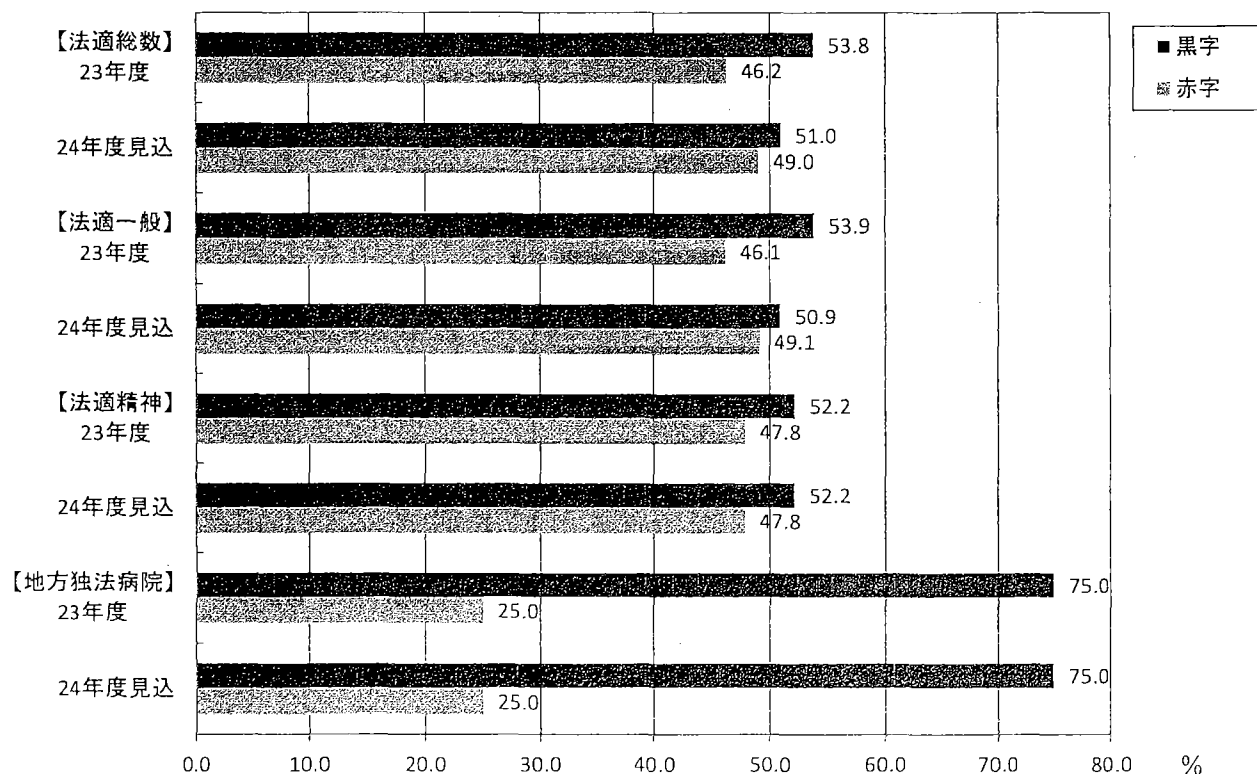
#### 1. 黒字－赤字別の病院数の割合(統計表第1表)

法適用病院では、経常収支において赤字病院となったのは、平成23年度決算では213病院(全体の46.2%)であったが、平成24年度決算見込では226病院(同49.0%)となり、赤字病院数が13病院(2.8ポイント)増加したが、3年連続で黒字病院数が赤字病院数を上回った。

地方独法病院では、集計対象となった28病院のうち、経常収支において赤字病院となったのは、平成23年度決算では7病院(全体の25.0%)、24年度決算見込においても7病院(同25.0%)となっている。なお、地方独法病院のうち、平成24年度に法適用から地方独立行政法人化した病院は、当集計から除外している。

病院の種類別にみた経常損益の黒字－赤字別病院数の割合

年度別 区分	法 適 用 病 院						地方独立行政法人	
	総 数		一 般 病 院		精 神 科 病 院		平成22年度 決 算 額	平成23年度 決 算 見 込 額
	平成23年度 決 算 額	平成24年度 決 算 見 込 額	平成23年度 決 算 額	平成24年度 決 算 見 込 額	平成23年度 決 算 額	平成24年度 決 算 見 込 額		
病 院 数	461	461	438	438	23	23	28	28
黒 字	248	235	236	223	12	12	21	21
赤 字	213	226	202	215	11	11	7	7
構 成 割 合 (%)	100.0	100.0	100.0	100.0	100.0	100.0	100.0	100.0
黒 字	53.8	51.0	53.9	50.9	52.2	52.2	75.0	75.0
赤 字	46.2	49.0	46.1	49.1	47.8	47.8	25.0	25.0

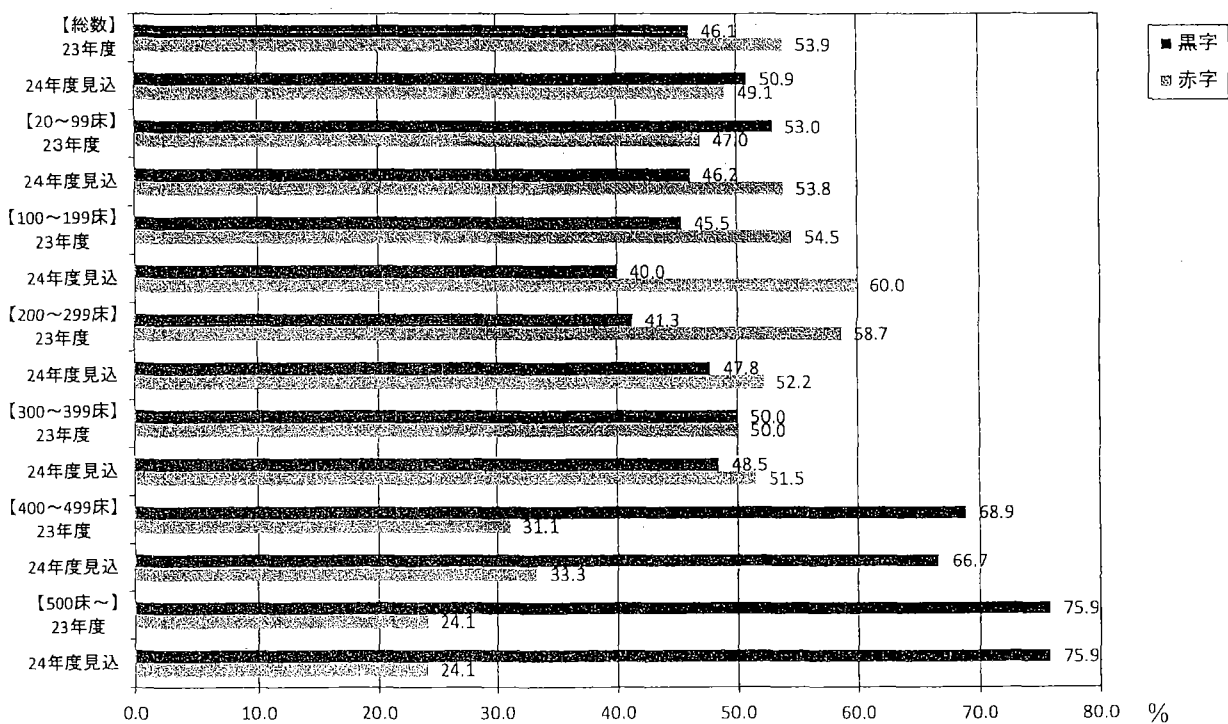


2. 法適用一般病院の病床規模別にみた黒字－赤字病院数の割合(統計表第2表)

平成 24 年度決算見込額の病床規模別の黒字－赤字病院の占める割合は、下表のとおりである。このうち、赤字病院の占める割合を多い順からみると、100～199床で60.0%(前年度 54.5%)で前年度と比較して 5.5ポイント増、20～99床が53.8%(前年度 47.0%)で同 6.8ポイント増、200～299床が52.2%(前年度 58.7%)で同 6.5ポイント減、300～399床が51.5%(前年度 50.0%)で同 1.5ポイント増、400～499床が33.3%(前年度 31.1%)で同 2.2ポイント増、500床以上が 24.1%(前年度 24.1%)で前年度と同じとなっており、全体としては 49.1%(前年度 46.1%)と前年度と比較して、3ポイントの増となっている。

法適用一般病院の病床規模別にみた経常損益の黒字－赤字病院数の割合

年度別 区分	総 数		20～99床		100～199床		200～299床		300～399床		400～499床		500床～	
	平成 23年度 決算額	平成 24年度 見込額	平成 23年度 決算額	平成 24年度 見込額	平成 23年度 決算額	平成 24年度 見込額	平成 23年度 決算額	平成 24年度 見込額	平成 23年度 決算額	平成 24年度 見込額	平成 23年度 決算額	平成 24年度 見込額	平成 23年度 決算額	平成 24年度 見込額
病 院 数	438	438	117	117	110	110	46	46	66	66	45	45	54	54
黒 字	236	223	62	54	50	44	19	22	33	32	31	30	41	41
赤 字	202	215	55	63	60	66	27	24	33	34	14	15	13	13
構成割合(%)	100.0	100.0	100.0	100.0	100.0	100.0	100.0	100.0	100.0	100.0	100.0	100.0	100.0	100.0
黒 字	53.9	50.9	53.0	46.2	45.5	40.0	41.3	47.8	50.0	48.5	68.9	66.7	75.9	75.9
赤 字	46.1	49.1	47.0	53.8	54.5	60.0	58.7	52.2	50.0	51.5	31.1	33.3	24.1	24.1

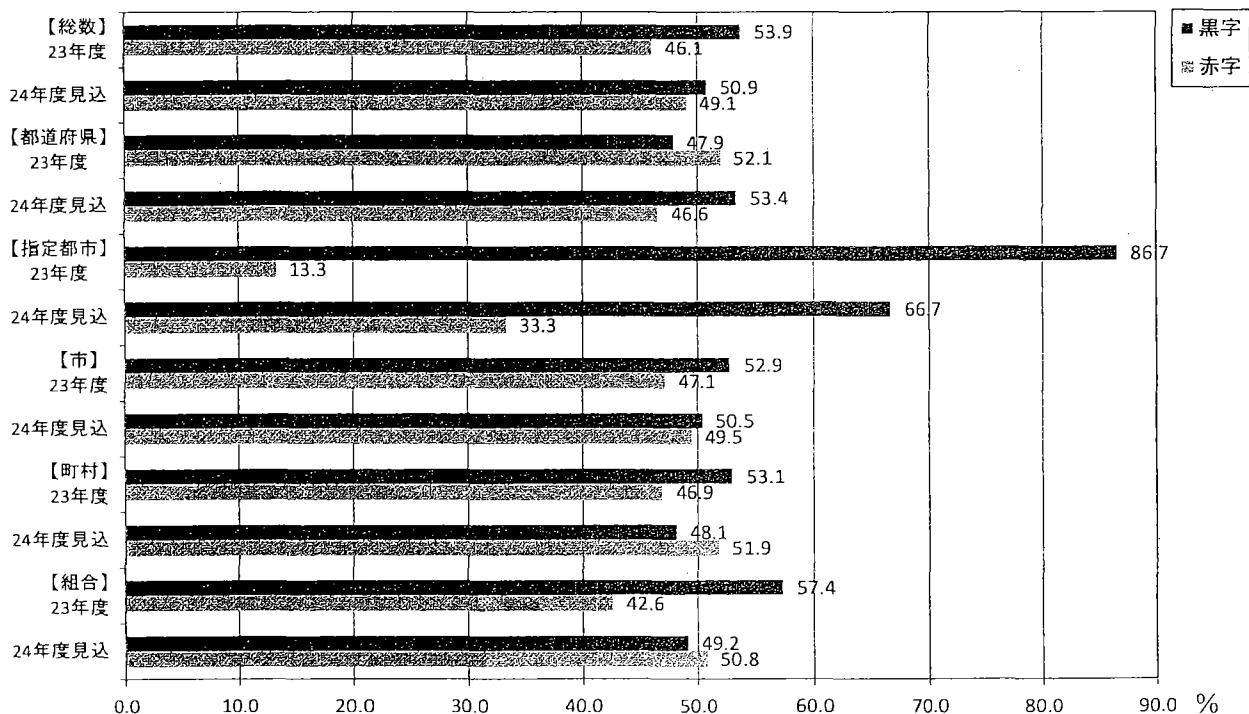


### 3. 法適用一般病院の開設者別にみた黒字－赤字病院数の割合(統計表第3表)

平成 24 年度決算見込額の開設者別の黒字－赤字病院の占める割合は、下表のとおりである。このうち赤字病院の占める割合を多い順からみると、町村立病院が 51.9%(前年度 46.9%)で前年度と比較して 5.0 ポイント増、組合立病院が 50.8%(前年度 42.6%)で同 8.2 ポイント増、市立病院が 49.5%(前年度 47.1%)で同 2.4 ポイント増、都道府県立病院が 46.6%(前年度 52.1%)で同 5.5 ポイント減、指定都市立病院が 33.3%(前年度 13.3%)で同 20.0 ポイント増となっている。

法適用一般病院の開設者別にみた経常損益の黒字－赤字病院数の割合

年度別 区分	総 数		都 道 府 県		指 定 都 市		市		町 村		組 合	
	平 成 23年度 決算額	平 成 24年度 見込額	平 成 23年度 決算額	平 成 24年度 見込額	平 成 23年度 決算額	平 成 24年度 見込額	平 成 23年度 決算額	平 成 24年度 見込額	平 成 23年度 決算額	平 成 24年度 見込額	平 成 23年度 決算額	平 成 24年度 見込額
病 院 数	438	438	73	73	15	15	208	208	81	81	61	61
黒 字	236	223	35	39	13	10	110	105	43	39	35	30
赤 字	202	215	38	34	2	5	98	103	38	42	26	31
構成割合(%)	100.0	100.0	100.0	100.0	100.0	100.0	100.0	100.0	100.0	100.0	100.0	100.0
黒 字	53.9	50.9	47.9	53.4	86.7	66.7	52.9	50.5	53.1	48.1	57.4	49.2
赤 字	46.1	49.1	52.1	46.6	13.3	33.3	47.1	49.5	46.9	51.9	42.6	50.8





4. 平成23年度決算額で黒字・赤字病院の平成24年度決算見込額における黒字・赤字の状況(統計表第4表)

法適用病院のうち、平成23年度決算額における黒字病院が、平成24年度決算見込額でも依然黒字であった病院は、200病院(全体の43.4%)、平成23年度決算額では黒字であったが、平成24年度決算見込額では赤字となった病院は48病院(同10.4%)である。

一方、平成23年度決算額では赤字であったが、平成24年度決算見込額では黒字となった病院が35病院(同7.6%)であり、平成24年度決算見込額でも依然赤字であった病院は178病院(同38.6%)である。

地方独法病院では、集計対象となった28病院のうち、平成23年度決算における黒字病院が平成24年度見込でも黒字であった病院は20病院(全体の71.4%)、平成24年度決算見込では赤字となった病院は1病院(同3.6%)となっている。

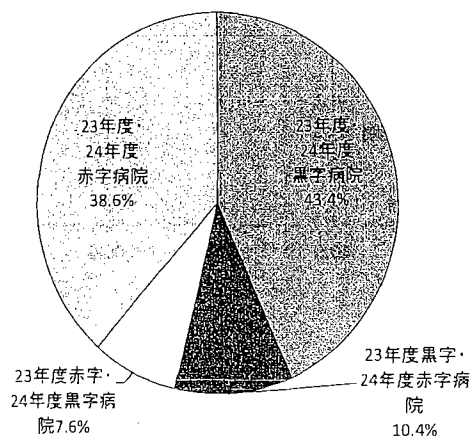
一方、平成23年度決算額では赤字であったが、平成24年度決算見込額では黒字となった病院は1病院(同3.6%)であり、平成24年度決算見込額でも依然赤字であった病院は6病院(同21.4%)である。

経常収支でみた黒字・赤字病院数(割合)

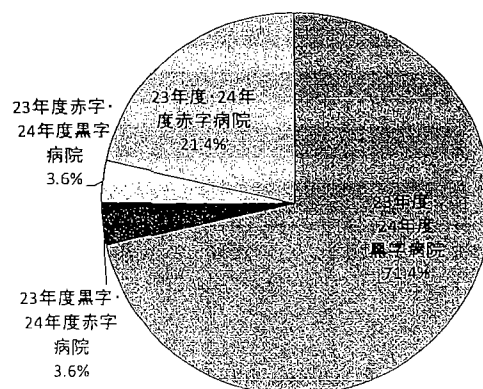
年度別 区分		総数	平成23年度決算額黒字病院		平成23年度決算額赤字病院	
			平成24年度決算見込額黒字病院	平成24年度決算見込額赤字病院	平成24年度決算見込額黒字病院	平成24年度決算見込額赤字病院
法適	病院数	461	200	48	35	178
	構成割合(%)	100.0	43.4	10.4	7.6	38.6
地方独法	病院数	28	20	1	1	6
	構成割合(%)	100.0	71.4	3.6	3.6	21.4

※ 小数点以下第2位を四捨五入しているため、構成割合の合計が「100.0」にならない場合がある。

法適用病院



地方独法病院



5. 経常収支比率別にみた病院数の状況

法適用病院の黒字病院においては、100.1～104.9%の区分に分布する病院の割合がもっとも多くなっている。一方、赤字病院においては、95.0～99.9%の区分に分布する病院の割合がもっとも多くなっている。地方独法病院の黒字病院においては、105.0～109.9%の区分に分布する病院の割合がもっとも多くなっている。一方、赤字病院においては、法適用病院と同じく95.0～99.9%の区分に分布する病院の割合がもっとも多くなっている。

なお、収支差額で0の病院は黒字病院に区分している。

経常収支の割合別病院数

【法適用病院】

		総数	赤 字					黒 字					
			～ 74.9	75.0 ～ 79.9	80.0 ～ 84.9	85.0 ～ 89.9	90.0 ～ 94.9	95.0 ～ 99.9	100.0	100.1 ～ 104.9	105.0 ～ 109.9	110.0 ～ 114.9	115.0 ～
病院数	平成23年度 決算額	461	3	4	8	21	62	115	9	179	48	10	2
	平成24年度 決算見込額	461	4	3	13	18	56	132	6	172	41	12	4
構成割合 (%)	平成23年度 決算額	100.0	0.7	0.9	1.7	4.6	13.4	24.9	2.0	38.8	10.4	2.2	0.4
	平成24年度 決算見込額	100.0	0.9	0.7	2.8	3.9	12.1	28.6	1.3	37.3	8.9	2.6	0.9

【地方独法病院】

		総数	赤 字					黒 字					
			～ 74.9	75.0 ～ 79.9	80.0 ～ 84.9	85.0 ～ 89.9	90.0 ～ 94.9	95.0 ～ 99.9	100.0	100.1 ～ 104.9	105.0 ～ 109.9	110.0 ～ 114.9	115.0 ～
病院数	平成23年度 決算額	28	0	0	1	0	2	4	0	6	11	3	1
	平成24年度 決算見込額	28	0	0	1	1	2	3	0	8	9	3	1
構成割合 (%)	平成23年度 決算額	100.0	0.0	0.0	3.6	0.0	7.1	14.3	0.0	21.4	39.3	10.7	3.6
	平成24年度 決算見込額	100.0	0.0	0.0	3.6	3.6	7.1	10.7	0.0	28.6	32.1	10.7	3.6

※ 小数点以下第2位を四捨五入しているため、構成割合の合計が「100.0」にならない場合がある。

6. 収支項目別の決算見込額(統計表第1表・第5表)

【法適用病院】

100床当たりで平成23年度決算額と平成24年度決算見込額を比較すると下表のとおりである。平成24年度決算見込額における経常収益は2,048,960千円で対前年度比1.8%の増加となっており、経常費用は2,036,196千円で対前年度1.8%の増加となり、12,764千円の黒字額となっている。

純損益は、平成23年度決算額の3,892千円の黒字額が平成24年度決算見込額では、10,936千円の黒字額となっている。

また、経常収益から他会計補助金・負担金を除いた実質収支では、前年度の228,800千円の赤字額が2,192千円減少し、平成24年度決算見込額では226,608千円の赤字額となっている。

100床当たりの決算(見込)額

(単位:千円、%)

収支項目等	年度別		
	平成23年度 決算額(A)	平成24年度 決算見込額(B)	対前年度比 (B)/(A)
A・総 収 益 ( a ) + ( b ) + ( c )	2,022,943	2,057,910	101.7
a 医 業 収 益	1,783,320	1,820,320	102.1
ア入 院 収 益	1,170,936	1,198,688	102.4
イ外 来 収 益	504,037	514,410	102.1
ウそ の 他 の 医 業 収 益	107,942	107,221	99.3
うち、他 会 計 負 担 金	50,742	49,372	97.3
b 医 業 外 収 益	228,935	228,640	99.9
うち、他 会 計 補 助 金 ・ 負 担 金	190,207	190,000	99.9
c 特 別 利 益	11,339	8,950	78.9
うち、他 会 計 繰 入 金	9,524	6,308	66.2
B 総 費 用 ( d ) + ( e ) + ( f )	2,019,051	2,046,974	101.4
d 医 業 費 用	1,899,196	1,935,361	101.9
ア職 員 給 与 費	982,861	1,001,567	101.9
うち、退 職 給 与 金	44,735	47,477	106.1
イ材 料 費	433,521	436,008	100.6
うち、薬 品 費	234,231	237,645	101.5
うち、そ の 他 医 療 材 料 費	191,343	189,747	99.2
ウ減 価 償 却 費	124,906	124,814	99.9
エそ の 他 の 医 業 費 用	357,908	372,971	104.2
うち、光 熱 水 費	31,727	33,828	106.6
うち、委 託 費	158,561	161,828	102.1
e 医 業 外 費 用	100,910	100,835	99.9
ア支 払 利 息	39,023	36,653	93.9
イそ の 他 の 医 業 外 費 用	58,359	60,364	103.4
f 特 別 損 失	18,945	10,778	56.9
経 常 損 益 [ ( a + b ) - ( d + e ) ]	12,149	12,764	・
純 損 益 ( A - B )	3,892	10,936	・
実 質 収 支 ( 経 常 収 益 - 他 会 計 負 担 金 - 経 常 費 用 )	△ 228,800	△ 226,608	・
他 会 計 繰 入 金 再 掲 ( 特 別 利 益 分 を 除 く )	240,949	239,372	99.3
経 常 収 支 比 率 [ ( a + b ) / ( d + e ) × 100]	100.6	100.6	・
医 業 収 支 比 率 ( a / d × 100 )	93.9	94.1	・
実 質 収 支 比 率 [ ( 経 常 収 益 - 他 会 計 負 担 金 ) / 経 常 費 用 ] × 100	88.6	88.9	・

※ 千円未満を四捨五入しているため、収支差が一致しない場合がある。

【地方独法病院】

地方独法病院については下表のとおりである。平成 24 年度決算見込額における経常収益は 2,605,333 千円で、対前年度比 2.9%の増加となっており、経常費用は 2,498,447 千円で、対前年度比 2.3%の増加となり、106,884 千円の黒字額となっている。

当期純損益は、平成 23 年度決算額の 2,278 千円の赤字額が、平成 24 年度決算見込額では、96,064 千円の黒字額となっている。

100 床当たりの決算(見込)額

(単位:千円、%)

収支項目等	年度別		
	平成 23 年度 決算額 (A)	平成 24 年度 決算見込額(B)	対前年度比 (B)／(A)
A 営業収益 ( a + b + c )	2,473,729	2,548,018	103.0
a 入院収益	1,496,774	1,545,163	103.2
b 外来収益	552,107	582,380	105.5
c その他営業収益	424,848	420,475	99.0
うち、運営費負担金収益・ 運営費交付金収益	325,688	318,107	97.7
B 営業費用 ( d + e + f + g )	2,361,429	2,419,329	102.5
d 職員給与費	1,185,907	1,224,507	103.3
うち、退職給与金	54,419	55,881	102.7
e 材料費	561,737	570,686	101.6
うち、薬品費	310,402	316,541	102.0
うち、その他医療材料費	238,814	247,888	103.8
f 減価償却費	205,912	209,240	101.6
g その他の営業費用	407,872	414,897	101.7
うち、光熱水費	43,188	44,719	103.5
うち、委託料	220,682	226,532	102.7
C 営業損益 ( A - B )	112,301	128,688	.
D 営業外収益	58,395	57,315	98.1
うち、運営費負担金収益・ 運営費交付金収益	36,728	34,885	95.0
E 営業外費用 ( h + i )	80,966	79,118	97.7
h 支払利息	43,631	40,419	92.6
i その他営業外費用	37,335	38,699	103.7
F 営業外損益 ( D - E )	△ 22,571	△ 21,804	.
G 経常損益 ( C + F )	89,730	106,884	.
H 臨時利益	22,631	8,506	37.6
I 臨時損失	114,639	19,327	16.9
J 臨時損益 ( H - I )	△ 92,008	△ 10,821	.
当期純損益 ( G + J )	△ 2,278	96,064	.
総収支比率	99.9	103.8	.
経常収支比率	103.7	104.3	.
営業収支比率	104.8	105.3	.

※ 千円未満を四捨五入しているため、収支差が一致しない場合がある。

7. 医業(営業)収益 100 として比較した各収支項目の状況(統計表第6表)

【法適用病院】

医業収益 100 として比較した場合の各収支項目の数値は下表のとおりである。平成 23 年度決算額と平成 24 年度決算見込額を比較すると、医業収益では、入院収益は前年度と比較して、65.7%から65.9%に増加しており、外来収益は 28.3%で同じとなっている。医業費用では職員給与費が 55.1%から 55.0%に減少している。

医業収益 100 として比較した収支の状況

(単位:%)

収支項目等	年度別	医業収益100対割合		対前年度 (B)-(A)
		平成 23 年度 決算額 (A)	平成 24 年度 決算見込額(B)	
A 総 収 益 ( a ) + ( b ) + ( c )		113.4	113.1	△ 0.4
a 医 業 収 益		100.0	100.0	0.0
ア入 院 収 益		65.7	65.9	0.2
イ外 来 収 益		28.3	28.3	△ 0.0
ウそ の 他 の 医 業 収 益		6.1	5.9	△ 0.2
うち、他 会 計 負 担 金		2.8	2.7	△ 0.1
b 医 業 外 収 益		12.8	12.6	△ 0.3
うち、他 会 計 補 助 金・負 担 金		10.7	10.4	△ 0.2
c 特 別 利 益		0.6	0.5	△ 0.1
うち、他 会 計 繰 入 金		0.5	0.3	△ 0.2
B 総 費 用 ( d ) + ( e ) + ( f )		113.2	112.5	△ 0.8
d 医 業 費 用		106.5	106.3	△ 0.2
ア職 員 給 与 費		55.1	55.0	△ 0.1
うち、退 職 給 与 金		2.5	2.6	0.1
イ材 料 費		24.3	24.0	△ 0.4
うち、薬 品 費		13.1	13.1	△ 0.1
うち、そ の 他 医 療 材 料 費		10.7	10.4	△ 0.3
ウ減 価 償 却 費		7.0	6.9	△ 0.1
エそ の 他 の 医 業 費 用		20.1	20.5	0.4
うち、光 熱 水 費		1.8	1.9	0.1
うち、委 託 費		8.9	8.9	△ 0.0
e 医 業 外 費 用		5.7	5.5	△ 0.1
ア支 払 利 息		2.2	2.0	△ 0.2
イそ の 他 の 医 業 外 費 用		3.3	3.3	0.0
f 特 別 損 失		1.1	0.6	△ 0.5
経 常 損 益 ( ( a + b ) - ( d + e ) )		0.7	0.7	・
純 損 益 ( A - B )		0.2	0.6	・
実 質 収 支 ( 経 常 収 益 - 他 会 計 負 担 金 - 経 常 費 用 )		△ 12.8	△ 12.4	・
他 会 計 繰 入 金 再 掲 ( 特 別 利 益 分 を 除 く )		13.5	13.1	△ 0.4

※ 小数点以下第 2 位を四捨五入しているため、対前年度の差が一致しない場合がある。

【地方独法病院】

地方独法病院については下表のとおりである。平成23年度決算額と平成24年度決算見込額を比較すると、営業収益では、入院収益は前年度と比較して、60.5%から60.6%に、外来収益は22.3%から22.9%に増加している。営業費用では、職員給与費が47.9%から48.1%に増加している。

営業収益100として比較した収支の状況

(単位:%)

収支項目等	年度別	営業収益100対割合		対前年度 (B)- (A)
		平成23年度 決算額 (A)	平成24年度 決算見込額 (B)	
A 営業収益 ( a + b + c )		100.0	100.0	0.0
a 入院収益		60.5	60.6	0.1
b 外来収益		22.3	22.9	0.5
c その他営業収益		17.2	16.5	△ 0.7
うち、運営費負担金収益・ 運営費交付金収益		13.2	12.5	△ 0.7
B 営業費用 ( d + e + f + g )		95.5	94.9	△ 0.5
d 職員給与費		47.9	48.1	0.1
うち、退職給与金		2.2	2.2	△ 0.0
e 材料費		22.7	22.4	△ 0.3
うち、薬品費		12.5	12.4	△ 0.1
うち、その他医療材料費		9.7	9.7	0.1
f 減価償却費		8.3	8.2	△ 0.1
g その他の営業費用		16.5	16.3	△ 0.2
うち、光熱水費		1.7	1.8	0.0
うち、委託料		8.9	8.9	△ 0.0
C 営業損益 ( A - B )		4.5	5.1	.
D 営業外収益		2.4	2.2	△ 0.1
うち、運営費負担金収益・ 運営費交付金収益		1.5	1.4	△ 0.1
E 営業外費用 ( h + i )		3.3	3.1	△ 0.2
h 支払利息		1.8	1.6	△ 0.2
i その他営業外費用		1.5	1.5	0.0
F 営業外損益 ( D - E )		△ 0.9	△ 0.9	.
G 経常損益 ( C + F )		3.6	4.2	.
H 臨時利益		0.9	0.3	△ 0.6
I 臨時損失		4.6	0.8	△ 3.9
J 臨時損益 ( H - I )		△ 3.7	△ 0.4	.
当期純損益 ( G + J )		△ 0.1	3.8	.

※ 小数点以下第2位を四捨五入しているため、対前年度の差が一致しない場合がある。

8. 1病院当たりの1日平均患者数の状況(統計表第7表)

平成23年度と平成24年度の1日平均患者数を比較すると下表のとおりである。

法適用病院では、平成24年度の1日平均入院患者数は187.7人(前年度191.6人)で2.1%減少している。一般病床の病床規模別で見ると20～99床3.7%と大幅に減少しているのをはじめとして、すべての階級で減少している。

また、開設者別にみてもすべての階級で減少している。

1日平均外来患者数については、458.7人(同465.1人)で1.4%減少している。一般病床の病床規模別で見ると300～399床を除いて、すべての階級で減少している。

なお、精神科病院については入院が176.9人(同182.5人)で3.1%の減少、外来が136.4人(同136.6人)で0.1%の減少となっている。

地方独法病院では、平成24年度の1日平均入院患者数は265.1人(同268.7人)で1.3%の減少、外来が585.2人(同583.4人)で0.3%の増加となっている。

1日平均患者数の状況(1病院当たり)

(単位:人、%)

入院一外来		入院延患者数			外来延患者数			
		平成23年度(A)	平成24年度(B)	増減率(B)/(A)	平成23年度(A)	平成24年度(B)	増減率(B)/(A)	
病院の種類	総数	191.6	187.7	△2.1	465.1	458.7	△1.4	
	一般病院	192.1	188.2	△2.0	482.4	475.7	△1.4	
	病床規模別	20～99床	47.0	45.2	△3.7	147.8	147.2	△0.4
		100～199	105.0	102.7	△2.2	281.9	275.8	△2.2
		200～299	185.7	182.0	△2.0	455.5	446.2	△2.1
		300～399	248.9	243.7	△2.1	606.8	608.5	0.3
		400～499	339.3	333.5	△1.7	864.1	856.8	△0.8
		500～	493.9	485.3	△1.7	1,160.9	1,131.4	△2.5
	開設者別	都道府県	232.0	227.5	△1.9	496.0	480.8	△3.1
		指定都市	330.5	324.5	△1.8	736.1	738.9	0.4
		市	217.4	213.7	△1.7	572.0	565.5	△1.2
		町村	60.7	58.3	△4.0	190.4	185.5	△2.6
		組合	199.0	194.0	△2.5	485.7	484.0	△0.3
	精神科病院	182.5	176.9	△3.1	136.6	136.4	△0.1	
	地方独立行政法人	268.7	265.1	△1.3	583.4	585.2	0.3	

※ それぞれ小数点以下第2位を四捨五入しているため、増減率が一致しない場合がある。

※ 当該項目に回答がない病院はこの表の集計から除外してある。

9. 病床利用率(統計表第8表)

平成23年度と平成24年度を比較すると下表のとおりである。

法適用病院の病床利用率は76.6%(前年度77.0%)で0.4ポイント低下している。病床種類別にみると、一般病床は79.0%(同79.4%)、療養病床(医療型)は77.7%(同79.8%)、療養病床(介護型)は82.0%(同83.1%)、結核病床は23.2%(同23.9%)、精神病床は69.1%(同69.3%)、感染症病床は3.1%(同2.7%)である。

一般病院の病床規模別に病床利用率の高い方からみると、500床以上は84.1%(同85.0%)、400~499床は83.0%(同82.6%)、200~299床は77.8%(同76.6%)、300~399床は76.5%(同78.1%)、100~199床は69.3%(同69.9%)、20~99床は72.3%(同71.8%)となっている。

地方独法病院は81.1%(同80.8%)で0.3ポイント上昇している。

病床利用率

(単位: %)

年度	病院の種類 病床規模	総 数	一 般 病 院						精 神 科 病 院	地 方 独 立 行 政 法 人	
			総 数	20~ 99床	100~ 199床	200~ 299床	300~ 399床	400~ 499床			500床~
総 数											
平成23年度		77.0	77.3	72.0	70.8	76.0	76.7	79.5	81.2	71.6	80.8
平成24年度		76.6	76.9	71.5	70.8	77.0	75.1	80.0	80.3	71.4	81.1
一 般 病 床											
平成23年度		79.4	79.4	71.8	69.9	76.6	78.1	82.6	85.0	-	81.9
平成24年度		79.0	79.0	72.3	69.3	77.8	76.5	83.0	84.1	-	82.8
療 養 病 床 (医 療 型)											
平成23年度		79.8	79.8	78.1	80.0	86.4	67.8	92.1	94.9	-	80.7
平成24年度		77.7	77.7	73.3	78.7	87.2	66.0	92.2	93.8	-	83.6
療 養 病 床 (介 護 型)											
平成23年度		83.1	83.1	84.5	83.2	88.8	81.5	56.0	-	-	-
平成24年度		82.0	82.0	84.4	84.8	82.7	73.8	39.1	-	-	-
結 核 病 床											
平成23年度		23.9	24.1	7.4	22.0	26.6	28.5	17.5	28.6	2.6	24.8
平成24年度		23.2	23.4	7.6	22.1	23.9	27.0	20.0	26.5	6.9	20.2
精 神 病 床											
平成23年度		69.3	65.9	-	46.2	58.5	66.9	72.6	66.5	71.7	83.1
平成24年度		69.1	65.7	-	53.4	51.3	65.0	73.9	65.8	71.5	80.3
感 染 症 病 床											
平成23年度		2.7	2.7	0.0	1.7	5.2	0.9	0.1	4.7	-	1.2
平成24年度		3.1	3.1	0.0	6.5	4.4	0.7	0.0	4.5	-	0.9

※ 当該項目に回答がない病院はこの表の集計から除外してある。



10. 1 病院当たりの患者1人1日当たり診療収入の状況(統計表第9表)

平成23年度と平成24年度を比較すると下表のとおりである。

法適用病院の平成24年度の入院患者1人1日当たり診療収入の平均額は44,477円(前年度42,589円)で前年度に比較して1,888円、4.4%増加している。

平成24年度の外来患者1人1日当たり診療収入の平均額は11,587円(同11,192円)で前年度に比較して395円、3.5%増加している。

地方独立法病院は、入院52,887円(同50,564円)で4.6%の増加、外来13,454円(同12,785円)で5.2%の増加となっている。

患者1人1日当たり診療収入(1病院当たり)

(単位:円、%)

病院の種類 病床規模・開設者		入 院			外 来			
		平成23年度 (A)	平成24年度 (B)	増減率 (B)/(A)	平成23年度 (A)	平成24年度 (B)	増減率 (B)/(A)	
法適用病院	総 数	42,589	44,477	4.4	11,192	11,587	3.5	
	一 般 病 院	43,807	45,753	4.4	11,214	11,612	3.6	
	病床規模別	20 ~ 99床	22,957	23,522	2.5	8,473	8,406	△ 0.8
		100 ~ 199	31,117	31,709	1.9	8,786	9,019	2.6
		200 ~ 299	38,500	39,886	3.6	9,633	9,998	3.8
		300 ~ 399	43,412	45,514	4.8	11,376	11,600	2.0
		400 ~ 499	45,818	48,184	5.2	11,561	11,932	3.2
		500 ~	54,307	56,858	4.7	13,344	14,114	5.8
	開設者別	都 道 府 県	52,357	54,838	4.7	13,206	14,263	8.0
		指 定 都 市	50,586	53,988	6.7	12,119	12,454	2.8
		市	43,051	44,739	3.9	10,999	11,288	2.6
		町 村	23,392	24,040	2.8	7,812	7,922	1.4
		組 合	40,365	42,263	4.7	11,108	11,359	2.3
	精 神 科 病 院	18,230	18,672	2.4	9,758	9,897	1.4	
地 方 独 立 行 政 法 人	50,564	52,887	4.6	12,785	13,454	5.2		

※ 当該項目に回答がない病院はこの表の集計から除外してある。

11. 年度末職員数(統計表第10表)

平成23年度と平成24年度を比較すると下表のとおりである。

法適用病院の全職員数は123,260人(前年度120,639人)で前年度に比較して2.2%増加している。

職種別でみると、増加しているのは、事務職員が8,003人(同7,882人)で1.5%の増加、医師が14,248人(同13,851人)で2.9%の増加、看護師75,035人(同73,252人)で2.4%の増加、医療技術員19,477人(同18,906人)で3.0%の増加となっている。一方、減少しているのは、准看護師2,736人(同2,875人)で4.8%の減少、その他の職員が3,762人(同3,875人)で2.9%の減少となっている。

地方独立法病院の全職員数は12,335人(同12,001人)で前年度に比較して2.8%増加している。

職種別でみると、増加しているのは、事務職員739人(同696人)で6.2%の増加、医師1,696人(同1,639人)で3.5%の増加、看護師7,587人(同7,456人)で1.8%の増加、医療技術員1,910人(同1,801人)で6.1%の増加、その他の職員327人(同316人)で3.5%の増加となっている。一方、減少しているのは、准看護師76人(同93人)で18.3%の減少となっている。

年度末職員数

(単位:人、%)

病院の種類 病床規模・開設者	職種別	全職員			事務職員			医師			看護師			
		平成23年度 (A)	平成24年度 (B)	増減率 (B)/(A)	平成23年度 (A)	平成24年度 (B)	増減率 (B)/(A)	平成23年度 (A)	平成24年度 (B)	増減率 (B)/(A)	平成23年度 (A)	平成24年度 (B)	増減率 (B)/(A)	
		総数	120,639	123,260	2.2	7,882	8,003	1.5	13,851	14,248	2.9	73,252	75,035	2.4
法適用病院	一般病院	117,405	119,769	2.0	7,604	7,706	1.3	13,649	14,030	2.8	71,148	72,725	2.2	
	病床規模別	20～99床	6,279	6,251	△0.5	652	648	△0.6	524	523	△0.2	2,948	2,975	0.9
		100～199	14,257	14,281	0.2	1,185	1,186	0.1	1,214	1,217	0.2	7,721	7,802	1.0
		200～299	12,283	12,635	2.9	835	842	0.8	1,343	1,370	2.0	7,466	7,612	2.0
		300～399	22,960	23,373	1.8	1,459	1,486	1.9	2,710	2,809	3.7	14,257	14,493	1.7
		400～499	21,276	21,821	2.6	1,299	1,340	3.2	2,649	2,740	3.4	13,050	13,401	2.7
	開設者別	500～	40,046	41,070	2.6	2,159	2,189	1.4	5,172	5,328	3.0	25,525	26,236	2.8
		都道府県	25,350	25,836	1.9	1,255	1,252	△0.2	3,203	3,297	2.9	16,500	16,876	2.3
		指定都市	7,172	7,401	3.2	446	446	0.0	861	925	7.4	4,609	4,757	3.2
		市	62,382	63,856	2.4	4,048	4,136	2.2	7,335	7,564	3.1	37,716	38,590	2.3
町	村	5,493	5,463	△0.5	513	514	0.2	450	451	0.2	2,552	2,580	1.1	
	組合	17,008	17,213	1.2	1,342	1,358	1.2	1,800	1,793	△0.4	9,771	9,922	1.6	
精神科病院	3,234	3,491	7.9	278	297	6.8	202	218	7.9	2,104	2,310	9.8		
地方独立行政法人	12,001	12,335	2.8	696	739	6.2	1,639	1,696	3.5	7,456	7,587	1.8		
病院の種類 病床規模・開設者	職種別	准看護師			医療技術員			その他の職員						
		平成23年度 (A)	平成24年度 (B)	増減率 (B)/(A)	平成23年度 (A)	平成24年度 (B)	増減率 (B)/(A)	平成23年度 (A)	平成24年度 (B)	増減率 (B)/(A)				
		総数	2,875	2,736	△4.8	18,906	19,477	3.0	3,875	3,762	△2.9			
法適用病院	一般病院	2,737	2,619	△4.3	18,581	19,126	2.9	3,688	3,564	△3.4				
	病床規模別	20～99床	619	556	△10.1	1,179	1,196	1.4	359	354	△1.4			
		100～199	729	700	△4.0	2,719	2,712	△0.3	689	664	△3.6			
		200～299	216	333	54.2	2,025	2,044	0.9	398	434	9.0			
		300～399	377	328	△13.0	3,656	3,791	3.7	501	466	△7.0			
		400～499	326	293	△10.1	3,297	3,447	4.5	655	600	△8.4			
	開設者別	500～	462	401	△13.2	5,648	5,879	4.1	1,080	1,037	△4.0			
		都道府県	155	139	△10.3	3,438	3,510	2.1	799	762	△4.6			
		指定都市	75	71	△5.3	1,018	1,043	2.5	163	159	△2.5			
		市	1,422	1,436	1.0	10,230	10,554	3.2	1,631	1,576	△3.4			
町	村	587	521	△11.2	1,037	1,038	0.1	354	359	1.4				
	組合	498	452	△9.2	2,858	2,981	4.3	741	708	△4.5				
精神科病院	138	117	△15.2	325	351	8.0	187	198	5.9					
地方独立行政法人	93	76	△18.3	1,801	1,910	6.1	316	327	3.5					

※ 当該項目に回答がない病院はこの表の集計から除外してある。